



มรดกไทย-มรดกโลก





ความนำ

อนุสัญญาคุ้มครองมรดกทางวัฒนธรรมและธรรมชาติ ได้รับความเห็นชอบจากที่ประชุมสมัยสามัญขององค์การยูเนสโก เมื่อปี พ.ศ. 2515 จนถึงปัจจุบัน (ปี พ.ศ.2551) คณะกรรมการมรดกโลกได้พิจารณาคัดเลือกแหล่งมรดกทางวัฒนธรรมและธรรมชาติขึ้นทะเบียนเป็นมรดกโลก จำนวน 878 แห่ง ซึ่งตั้งอยู่ในประเทศต่างๆ 145 ประเทศ โดยมีวัตถุประสงค์เพื่ออนุรักษ์และเชิดชูคุณค่าของแหล่งมรดกโลก อันทรงคุณค่าโดดเด่นอันเป็นสากลที่มนุษย์สร้างสรรค์ เพื่อปกป้องรักษาให้ดำรงอยู่เป็นมรดกโลกแห่งมวลมนุษยชาติต่อไป

ปัจจุบันมีแหล่งมรดกทางธรรมชาติและทางวัฒนธรรมของประเทศไทย ได้รับพิจารณาให้ขึ้นทะเบียนเป็นมรดกโลก จำนวน 5 แห่ง คือ เมืองประวัติศาสตร์สุโขทัยและเมืองบริวาร เมืองประวัติศาสตร์พระนครศรีอยุธยาและเมืองบริวาร แหล่งโบราณคดีบ้านเชียง เขตรักษาพันธุ์สัตว์ป่าทุ่งใหญ่นเรศวรและห้วยขาแข้ง และผืนป่าดงพญาเย็น – เขาใหญ่

คณะกรรมการแห่งชาติว่าด้วยการศึกษา วิทยาศาสตร์ และวัฒนธรรมแห่งสหประชาชาติ กระทรวงศึกษาธิการ จัดพิมพ์หนังสือ “มรดกไทย...มรดกโลก” โดยมุ่งหวังที่จะส่งเสริมให้ชุมชนและสังคมตระหนักถึงคุณค่าของมรดกที่เป็นสมบัติอันล้ำค่าของทั้งชาวไทยและชาวโลก และร่วมใจกันอนุรักษ์แหล่งมรดกโลกต่างๆ ให้คงสภาพที่สมบูรณ์ไว้ตลอดกาล คณะผู้จัดทำขอขอบคุณสำนักงานนโยบายและแผนทรัพยากรธรรมชาติและสิ่งแวดล้อม กรมอุทยานแห่งชาติ สัตว์ป่าและพันธุ์พืช และกรมศิลปากร ในการให้ข้อมูลและภาพถ่ายของแหล่งมรดกโลกต่างๆ และหวังว่าหนังสือเล่มนี้จะเป็นประโยชน์ต่อผู้อ่านในการส่งเสริมความรู้เกี่ยวกับมรดกโลกของไทยได้ตามความเหมาะสม

สำนักเลขาธิการคณะกรรมการแห่งชาติว่าด้วย
การศึกษา วิทยาศาสตร์ และวัฒนธรรม
แห่งสหประชาชาติ
กระทรวงศึกษาธิการ



รายละเอียดเพื่อการติดต่อประสานงานแหล่งมรดกโลกของไทย

เมืองประวัติศาสตร์สุโขทัยและเมืองบริวาร

- อุทยานประวัติศาสตร์สุโขทัย
อำเภอเมือง จังหวัดสุโขทัย 64210
โทรศัพท์ - โทรสาร 055 - 61110
- อุทยานประวัติศาสตร์ศรีสัชนาลัย
อำเภอศรีสัชนาลัย จังหวัดสุโขทัย 64130
โทรศัพท์ - โทรสาร 055 - 641571
- อุทยานประวัติศาสตร์กำแพงเพชร
อำเภอเมือง จังหวัดกำแพงเพชร 62000
โทรศัพท์ - โทรสาร 055 - 711921

นครประวัติศาสตร์พระนครศรีอยุธยาและเมืองบริวาร

- อุทยานประวัติศาสตร์พระนครศรีอยุธยา
อำเภอเมือง จังหวัดพระนครศรีอยุธยา 13000
โทรศัพท์ - โทรสาร 035-242284 035-242286

แหล่งโบราณคดีบ้านเชียง

- พิพิธภัณฑ์สถานแห่งชาติ บ้านเชียง
อำเภอหนองหาน จังหวัดอุดรธานี 41130
โทรศัพท์ - โทรสาร 042-208340

เขตรักษาพันธุ์สัตว์ป่าทุ่งใหญ่นเรศวร - ห้วยขาแข้ง

- เขตรักษาพันธุ์สัตว์ป่าทุ่งใหญ่นเรศวร
ตู้ ปณ. 2 ไปรษณีย์ทองผาภูมิ
อำเภอทองผาภูมิ จังหวัดกาญจนบุรี 71130
- เขตรักษาพันธุ์สัตว์ป่าห้วยขาแข้ง
อำเภอลานสัก จังหวัดอุทัยธานี 61000
โทรศัพท์ - โทรสาร 056-513527

อุทยานแห่งชาติเขาใหญ่

- ตู้ ปณ.9 อำเภอปากช่อง จังหวัดนครราชสีมา 30130
โทรศัพท์ 08 1877 3127, 08 9520 8255

สารบัญ

ความนำ	3
รายละเอียดเพื่อการติดต่อประสานงานแหล่งมรดกโลกของไทย	4
สารบัญ	5
มรดกโลก – นิยาม และความหมาย	6
แหล่งมรดกโลกของไทย	7
เมืองประวัติศาสตร์สุโขทัยและเมืองบริวาร	9
● คุณค่าความเป็นมรดกโลก	11
● อุทยานประวัติศาสตร์สุโขทัย	12
● การบริหารจัดการที่ดี	13
● อุทยานประวัติศาสตร์ศรีสัชนาลัย	14
● อุทยานประวัติศาสตร์กำแพงเพชร	16
เมืองประวัติศาสตร์พระนครศรีอยุธยาและเมืองบริวาร	19
● คุณค่าความเป็นมรดกโลก	21
● การบริหารจัดการ	22
● อุทยานประวัติศาสตร์พระนครศรีอยุธยา	23
แหล่งโบราณคดีบ้านเชียง	25
● คุณค่าความเป็นมรดกโลก	28
● บริหารจัดการ	28
เขตรักษาพันธุ์สัตว์ป่าทุ่งใหญ่นเรศวรและห้วยขาแข้ง	31
● คุณค่าความเป็นมรดกโลก	32
ผืนป่าดงพญาเย็น - เขาใหญ่	37
● ประวัติความเป็นมา	38
● คุณค่าความสำคัญที่โดดเด่น	38
- ด้านอุทกวิทยา	38
- ด้านความหลากหลายทางชีวภาพ	39
- ด้านการท่องเที่ยวและการศึกษาเรียนรู้	39
- ผลจากการที่ผืนป่าดงพญาเย็น - เขาใหญ่	
ได้รับการขึ้นบัญชีเป็นมรดกโลกทางธรรมชาติ	39

หน้า





The Great Sphinx of Giza, อียิปต์

มรดกโลก – นิยาม และความหมาย

มรดกอันทรงคุณค่าที่มนุษย์ได้รับจากอดีต ได้ใช้และภาคภูมิใจในปัจจุบัน และถือเป็นพันธกรรมที่มนุษยชาติจะต้องทำนุบำรุงดูแลรักษา เพื่อมอบให้เป็นมรดกอันล้ำค่าแด่มวลมนุษยชาติในอนาคต

มรดกโลกทางวัฒนธรรมและทางธรรมชาติที่มีความโดดเด่นเป็นเลิศในระดับสากล เมื่อได้รับการยอมรับให้เป็นแหล่ง “มรดกโลก” แล้ว ไม่ว่าจะมียี่สิบตั้งอยู่ในขอบเขตดินแดนของประเทศใด ถือได้ว่าเป็นมรดกของมนุษยชาติทั้งปวงในโลก นี่คือนิยามและความหมายของคำว่า “มรดกโลก” ซึ่งอนุสัญญาคุ้มครองมรดกโลกทางวัฒนธรรมและทางธรรมชาติได้ให้รายละเอียดและแนวทางการดำเนินงานเพื่อให้บรรลุถึงวัตถุประสงค์ไว้อย่างชัดเจน นอกเหนือไปจากการส่งเสริมให้นานาชาติมีพันธะหน้าที่ร่วมกันในการคุ้มครองสงวนรักษาแหล่งมรดกโลกทั้งปวงไว้ เพราะหากปราศจากความร่วมมือนี้แล้วคุณค่าอันโดดเด่นเป็นเลิศของแหล่งมรดกโลกทั้งหลายจะเสื่อมค่าและสูญสลายไปในที่สุด

อนุสัญญาคุ้มครองมรดกทางวัฒนธรรมและธรรมชาติเป็นความตกลงระหว่างภาคีในการยอมรับและให้ความร่วมมือในการดำเนินการต่าง ๆ เพื่อการคุ้มครองและอนุรักษ์แหล่งมรดกโลกทางวัฒนธรรมและทางธรรมชาติ ทั้งที่มีที่ตั้งอยู่ในประเทศของตนและในประเทศอื่น ให้ดำรงอยู่เป็นมรดกของมวลมนุษยชาติ

ตลอดไป อนุสัญญา ฉบับนี้ได้รับการยอมรับจากนานาประเทศเป็นจำนวนมาก จนถึงเดือนกรกฎาคม 2551 ได้มีประเทศต่างๆ เข้าร่วมเป็นภาคีแล้วรวมทั้งสิ้น 185 ประเทศ และแหล่งมรดกทางวัฒนธรรมและธรรมชาติในประเทศต่างๆ รวม 145 ประเทศ จำนวน 878 แหล่ง ได้รับการขึ้นทะเบียนไว้ในบัญชีรายชื่อแหล่ง “มรดกโลก”

นอกเหนือจากการให้ความคุ้มครองแหล่งมรดกโลกแล้ว อนุสัญญา ยังส่งเสริมให้ประเทศภาคีให้ความคุ้มครองรักษาแหล่งมรดกทางวัฒนธรรมและทางธรรมชาติที่มีคุณค่าโดดเด่นในระดับประเทศ และระดับท้องถิ่นของตนอีกด้วย ทั้งนี้เพราะตระหนักดีว่ามรดกทางวัฒนธรรมและทางธรรมชาติเหล่านี้จะดำรงเป็นมรดกแห่งอนาคตได้ ด้วยการสร้างสรรค์อนุรักษ์ และสืบทอดของมวลมนุษยชาติ ในปัจจุบันนั่นเอง

รายละเอียดข้อมูลเกี่ยวกับอนุสัญญาคุ้มครองมรดกทางวัฒนธรรมและธรรมชาติตลอดจนแหล่งทางวัฒนธรรมและธรรมชาติที่ได้รับการขึ้นบัญชีมรดกโลกทั้ง 878 แหล่ง ค้นหาเพิ่มเติมใน เว็บไซต์ <http://whc.unesco.org/>

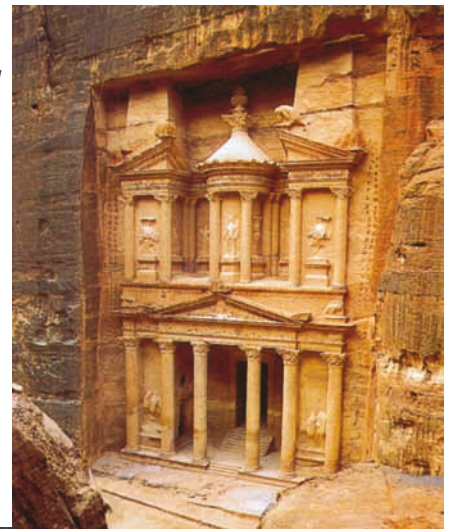


Ujung-Kulon National Park, อินโดนีเซีย



Classical Gardens of Suzhou
สาธารณรัฐประชาชนจีน

Petra, จอร์แดน



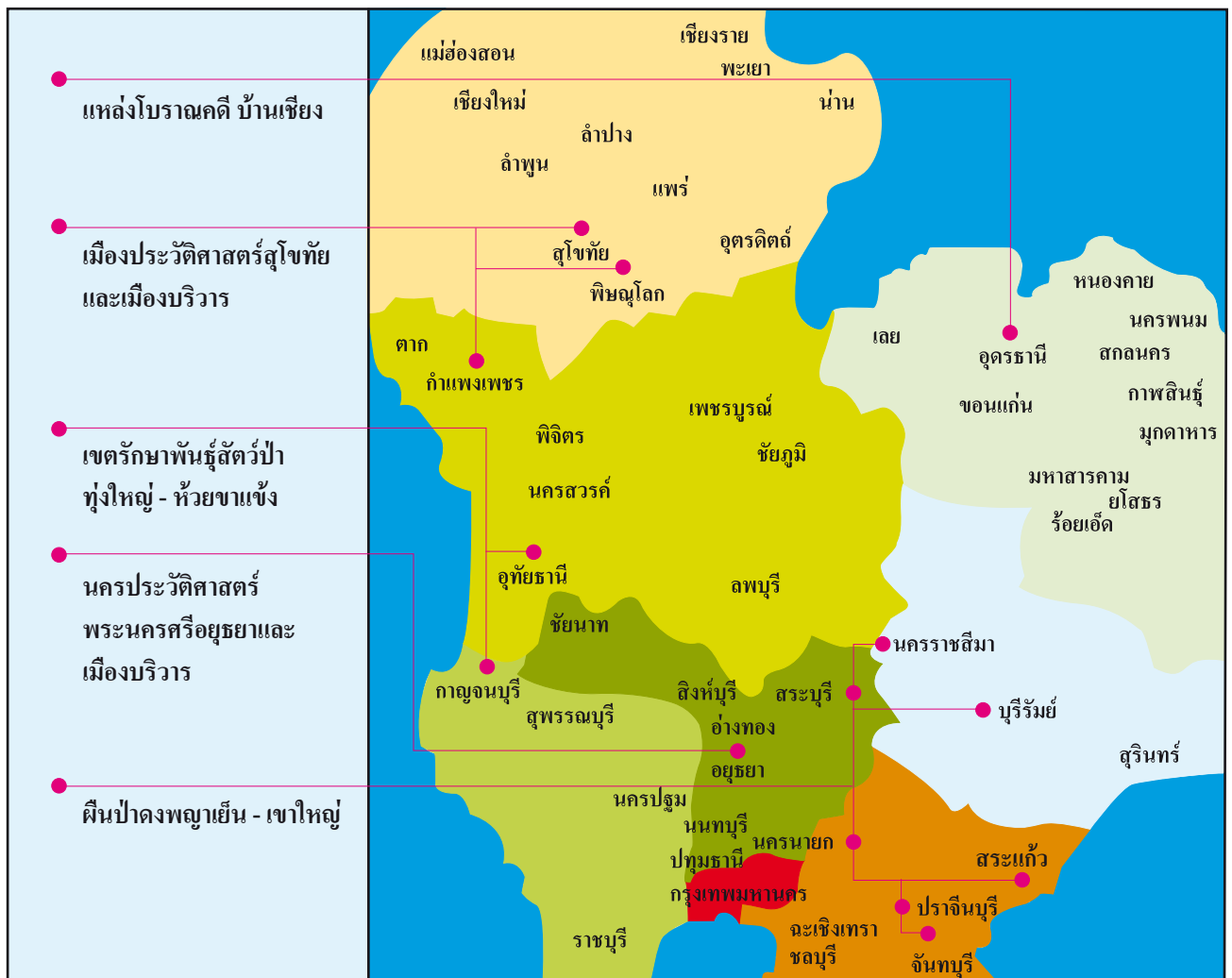
Medina of Fez, โมร็อกโก



แหล่งมรดกโลกของไทย

จนถึงปัจจุบันแหล่งมรดกทางวัฒนธรรมและทางธรรมชาติของประเทศไทย ได้รับการขึ้นทะเบียนไว้ในบัญชีรายชื่อแหล่งมรดกโลก แล้วรวม 5 แหล่ง ได้แก่ เมืองประวัติศาสตร์สุโขทัยและเมืองบริวาร นครประวัติศาสตร์พระนครศรีอยุธยาและเมืองบริวาร เขตรักษาพันธุ์สัตว์ป่าทุ่งใหญ่นเรศวร - ห้วยขาแข้ง แหล่งโบราณคดีบ้านเชียง และผืนป่าดงพญาเย็น - เขาใหญ่

ข้อมูลแหล่งมรดกโลกทั้ง 5 แหล่งที่ปรากฏในหนังสือเล่มนี้เป็นเพียงข้อมูลที่เกี่ยวข้องบางส่วนเท่านั้น ทั้งนี้หากต้องการรายละเอียดข้อมูลอื่นๆ เพิ่มเติม โปรดติดต่อแหล่งมรดกโลกแต่ละแห่งได้โดยตรง







เมืองประวัติศาสตร์สุโขทัยและเมืองบริวาร

ขึ้นทะเบียนในบัญชีชื่อแหล่งมรดกโลก ปีพุทธศักราช 2534



ราวต้นพุทธศตวรรษที่ 18 ปรากฏหลักฐานการตั้งถิ่นฐานของชุมชนขนาดเล็กที่เรียกตนเองว่า คนไทยขึ้นแล้วในบริเวณที่ราบลุ่มแม่น้ำยม ชุมชนกลุ่มนี้ได้มีพัฒนาการต่อเนื่องจนถึงปลายพุทธศตวรรษที่ 18 พ่อขุนศรีอินทราทิตย์ ผู้นำของชุมชน จึงได้รวบรวมกำลังเข้าต่อสู้ จนได้รับชัยชนะเป็นอิสระจากการปกครองของกษัตริย์เขมร และสถาปนากรุงสุโขทัยเป็นราชธานีแห่งแรกของคนไทยในปีพุทธศักราช 1793 โดยมีเมืองศรีสัชนาลัย และเมืองกำแพงเพชรเป็นเมืองบริวารที่สำคัญ

ในรัชสมัยพ่อขุนรามคำแหงมหาราช (พ.ศ. 1822-1842) ทรงรวบรวมเมืองได้เป็นปึกแผ่นมั่นคงและขยายอาณาเขตออกไปทั่วทุกทิศ กรุงสุโขทัยเจริญรุ่งเรืองสูงสุดจนกล่าวได้ว่าเป็นยุคทองของราชอาณาจักร ด้วยปรากฏความเจริญรุ่งเรืองทั้งด้านเศรษฐกิจ สังคม การเมือง การปกครอง การศาสนา และศิลปวัฒนธรรม รวมทั้งการประดิษฐ์ตัวอักษรไทยขึ้นใช้เป็นครั้งแรกในปี พ.ศ. 1862

ภายหลังรัชสมัยพ่อขุนรามคำแหงมหาราช กรุงสุโขทัยคงครองความเป็นราชธานีพร้อมกับมีกษัตริย์ปกครองต่อมาอีก 1 พระองค์ จนถึงปลายพุทธศตวรรษที่ 20 เมื่ออำนาจทางการเมืองของกรุงสุโขทัยอ่อนแอลงถึงที่สุด จึงได้ถูกผนวกเข้าเป็นเมืองบริวารเมืองหนึ่งของกรุงศรีอยุธยาในปี พ.ศ. 1981

สำหรับเมืองศรีสัชนาลัย มีชื่อเดิมว่าเมืองเชลียง ตั้งอยู่ริมฝั่งแม่น้ำยมด้านทิศเหนือของกรุงสุโขทัย เป็นเมืองที่สำคัญในฐานะเมืองมหาอุปราชของอาณาจักรสุโขทัย เมืองศรีสัชนาลัยเจริญรุ่งเรืองสูงสุดในรัชสมัยของพระมหาธรรมราชาที่ 1 หรือพระยาสิทธิ (พ.ศ. 1890-1917) โบราณวัตถุและโบราณสถานจำนวนมากทั้งในและนอกตัวเมืองได้รับการสถาปนาขึ้นในช่วงเวลานี้



วัดมหาธาตุ อุทยานประวัติศาสตร์สุโขทัย

วัดมหาธาตุ อุทยานประวัติศาสตร์สุโขทัย



เมืองบริวารที่สำคัญเมืองหนึ่งคือ เมืองกำแพงเพชร หรือเมืองชากังราว ตั้งอยู่ริมฝั่งแม่น้ำปิง ด้านทิศใต้ของกรุงสุโขทัย เป็นเมืองหน้าด่านที่มีความสำคัญทางด้านยุทธศาสตร์ ต่อเนื่องมาจนถึงสมัยกรุงศรีอยุธยา ดังนั้น โบราณวัตถุในเมืองนี้จึงสะท้อนการผสมผสานศิลปะสกุลช่างสุโขทัยและอยุธยา

ศิลปกรรมที่รุ่งเรืองในกรุงสุโขทัยและเมืองบริวาร (ศรีสัชนาลัยและกำแพงเพชร) มีความงดงามโดดเด่นเป็นอย่างยิ่ง แม้ในช่วงแรกของการสถาปนาอาณาจักรจะมีอิทธิพลของศิลปกรรมแบบเขมรและลังกา แต่ในระยะต่อมาช่างฝีมือชาวสุโขทัยได้ผสมผสานความเป็นท้องถิ่นไว้ในงานศิลปกรรม จนปรากฏเป็นศิลปะสุโขทัยที่มีเอกลักษณ์และความงดงามลงตัวเป็นอย่างยิ่ง



คุณค่าแห่งความเป็นมรดกโลก

ปัจจุบันสุโขทัย ศรีลัชนาลัย และกำแพงเพชร เป็นเมืองประวัติศาสตร์ที่ปรากฏหลักฐานร่องรอยของอารยธรรมอันรุ่งเรืองในอดีต สะท้อนให้เห็นภาพของอาณาจักรสุโขทัยในความเป็น “รุ่งอรุณแห่งความสุข” และเป็นรุ่งอรุณของประวัติศาสตร์ชาติไทย เมื่อครั้งเริ่มก่อตั้งบ้านเมืองในฐานะรัฐอิสระ จนกลายเป็นรัฐสำคัญของภูมิภาคเอเชียอาคเนย์ในระหว่างพุทธศตวรรษที่ 18 – 19 เป็นเวลานานถึงกว่า 200 ปี ด้วยความโดดเด่นนี้เอง ส่งผลให้เมืองประวัติศาสตร์สุโขทัยและเมืองบริวาร ได้รับการอนุรักษ์และพัฒนาให้เป็นอุทยานประวัติศาสตร์และได้รับการขึ้นทะเบียนไว้ในบัญชีรายชื่อแหล่งมรดกโลก เมื่อปี พ.ศ. 2534 ด้วยคุณค่าและความโดดเด่นตามเกณฑ์มาตรฐาน ดังนี้

หลักเกณฑ์ข้อที่ 1:

เป็นตัวแทนที่แสดงให้เห็นถึงความเป็นเอกลักษณ์ด้านศิลปกรรมที่มีความงดงามและเป็นผลงานชิ้นเอกที่ได้รับการสร้างสรรค์จากอัจฉริยภาพด้านศิลปะอย่างแท้จริง

หลักเกณฑ์ข้อที่ 3:

เป็นสิ่งที่แสดงถึงความเป็นเอกลักษณ์ที่หาได้ยากยิ่งหรือหลักฐานที่แสดงขนบธรรมเนียม ประเพณีหรืออารยธรรมซึ่งยังหลงเหลืออยู่ หรืออาจสูญหายไปแล้ว

โบราณวัตถุและโบราณสถานที่ปรากฏอยู่ในเมืองประวัติศาสตร์ทั้ง 3 เมืองนี้ แสดงให้เห็นถึงผลงานสร้างสรรค์อันล้ำเลิศของมนุษย์ ความงดงามอลังการของสถาปัตยกรรมและศิลปกรรม สุโขทัยเป็นต้นแบบที่มีอิทธิพลต่อศิลปกรรมไทยทุกสกุลช่างในระยะต่อมา ความเป็นเอกลักษณ์ที่โดดเด่นเฉพาะของเจดีย์ทรงพุ่มข้าวบิณฑ์ และพระพุทธรูปปางลีลา เป็นสิ่งยืนยันถึงความสำเร็จของศิลปกรรมในยุคแรกนี้ได้อย่างดี



วัดมหาธาตุ อุทยานประวัติศาสตร์สุโขทัย



วัดพระศรีสี่ริยาบาท

อุทยานประวัติศาสตร์สุโขทัย



วัดเจดีย์งาม



วัดตะพานหิน



วัดศรีชุม



วัดพระพายหลวง



วัดพระเชตุพน

วัดตระพังทองกลาง



วัดเจดีย์สี่ห้อง



วัดศรีสวาย

การบริหารจัดการที่ดี

พื้นที่เมืองประวัติศาสตร์ 3 แห่ง ได้แก่ สุโขทัย ศรีสัชนาลัยและกำแพงเพชร ได้รับการประกาศขึ้นทะเบียนเป็นโบราณสถาน ตามพระราชบัญญัติโบราณสถาน โบราณวัตถุ ศิลปวัตถุ และพิพิธภัณฑสถานแห่งชาติ พุทธศักราช 2504 โดยมี กรมศิลปากร กระทรวงศึกษาธิการ เป็นหน่วยงานบริหารจัดการและควบคุมดูแล ให้เป็นไปตามพระราชบัญญัติฯ ในการนี้ กรมศิลปากรได้รับอนุมัติจากคณะรัฐมนตรี ให้ดำเนินการจัดทำแผนการอนุรักษ์และพัฒนาเมืองประวัติศาสตร์ทั้ง 3 แห่งในรูปของอุทยานประวัติศาสตร์ เพื่อเป็นแนวทางในการบริหารจัดการพื้นที่ ให้ได้รับการคุ้มครองอนุรักษ์และพัฒนา อย่างเหมาะสมและสามารถดำรงคุณค่า ความเป็นมรดกทางวัฒนธรรมอันล้ำค่า ของชาติไว้ได้ตลอดไป แผนอนุรักษ์และพัฒนาฯ ดังกล่าวประกอบด้วยแผนงาน ในการศึกษาค้นคว้าทางประวัติศาสตร์ การอนุรักษ์โบราณสถานและโบราณวัตถุ การจัดระเบียบพื้นที่ทำกินของชุมชน และการส่งเสริมการท่องเที่ยว

อุทยานประวัติศาสตร์สุโขทัย ตั้งอยู่ในตำบลเมืองเก่า อำเภอเมือง จังหวัดสุโขทัย ห่างจากที่ตั้งของจังหวัดประมาณ 12 กิโลเมตร มีโบราณสถานทั้งภายในและนอกอำเภอเมือง รวมทั้งสิ้น 200 แห่ง

พื้นที่เมืองประวัติศาสตร์สุโขทัย ประมาณ 70 ตารางกิโลเมตร ได้รับการจัดตั้งเป็นอุทยานประวัติศาสตร์ ประกาศในราชกิจจานุเบกษาเมื่อปีพุทธศักราช 2520 โดยรัฐบาลมีแผนงานบูรณะและพัฒนา ให้เป็นรูปธรรมอย่างชัดเจน โดยบรรจุแผนงานฯ ดังกล่าวไว้ในแผนพัฒนาเศรษฐกิจและสังคมแห่งชาติฉบับที่ 4 เป็นต้นมา

อุทยานประวัติศาสตร์ศรีสัชนาลัย ตั้งอยู่ริม ฝั่งแม่น้ำยม เขตอำเภอศรีสัชนาลัย จังหวัดสุโขทัย ห่างจากอุทยานประวัติศาสตร์สุโขทัยไปทางทิศเหนือประมาณ 30 กิโลเมตร ได้รับการจัดตั้งเป็นอุทยานประวัติศาสตร์ ประกาศในราชกิจจานุเบกษาเมื่อปีพุทธศักราช 2531 มีพื้นที่ประมาณ 45.14 ตารางกิโลเมตร และมีโบราณสถานประมาณ 140 แห่ง ทั้งในและนอกกำแพงเมือง

อุทยานประวัติศาสตร์กำแพงเพชร ตั้งอยู่ในเขตอำเภอเมือง จังหวัดกำแพงเพชร ห่างจากที่ตั้งจังหวัดประมาณ 3 กิโลเมตร ได้รับการจัดตั้งเป็นอุทยานประวัติศาสตร์ ประกาศในราชกิจจานุเบกษาเมื่อปีพุทธศักราช 2525 โดยมีพื้นที่ประมาณ 3.83 ตารางกิโลเมตร มีโบราณสถานประมาณ 60 แห่ง



วัดศรีสักดิ์



วัดเตาทุเรียง



วัดมังกร

อุทยานประวัติศาสตร์ศรีสัชนาลัย



วัดคูฎีราย



วัดเจ้าจันทร์



วัดเขาสวรรคิรี



วัดเจดีย์เจ็ดแถว



วัดนางพญา



วัดสวนแก้วอุทยานใหญ่



วัดเตาทุเรียงบ้านเกาะน้อย

วัดพระศรีรัตนมหาธาตุสุโขทัย



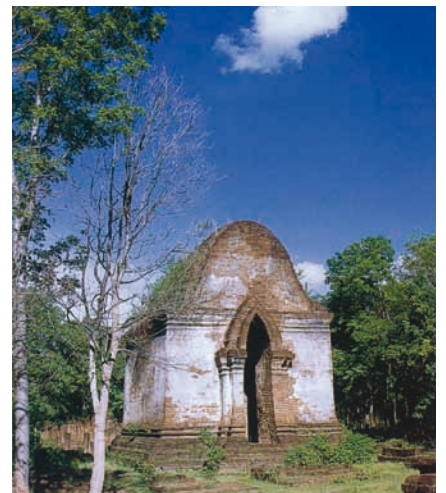
วัดโคกสิงคาราม



วัดชันนม



วัดเขาพนมเพลิง



วัดพระยาคำ

วัดข้างร่อง



วิหารสองพี่น้อง



อุทยานประวัติศาสตร์กำแพงเพชร



วัดพระแก้ว



วัดบรมธาตุ

วัดพระศรีสี่อริยาบท





วัดพระธาตุ



กำแพงเมือง



วัดพระนอน



วัดสิงห์



วัดอวาสใหญ่

วัดช้างรอบ







นครประวัติศาสตร์พระนครศรีอยุธยาและเมืองบริวาร



ขึ้นทะเบียนในบัญชีชื่อแหล่งมรดกโลก ปีพุทธศักราช 2534



กรุงศรีอยุธยาเป็นศูนย์กลางอำนาจการปกครองของชุมชนชาวสยามในลุ่มแม่น้ำเจ้าพระยาตอนล่าง ตั้งแต่สมเด็จพระรามาธิบดีที่ 1 หรือพระเจ้าอู่ทองทรงสถาปนากรุงศรีอยุธยาเป็นราชธานีเมื่อปี พ.ศ. 1893 โดยการรวบรวมเมืองและชุมชนที่มีความสัมพันธ์ทางเครือญาติ ได้แก่ เมืองสุพรรณบุรี เมืองลพบุรี เมืองสรรคบุรี เข้าด้วยกัน

ในฐานะเมืองบริวาร ในระยะแรกของการก่อตั้งราชอาณาจักร กรุงสุโขทัยซึ่งเจริญรุ่งเรืองมาก่อน ยังคงมีอำนาจอยู่ในบริเวณลุ่มน้ำยม แต่เมื่อเวลาผ่านไป ความเข้มแข็งทางด้านทหารและความสามารถด้านการสงครามส่งผลให้กรุงศรีอยุธยามีแสนยานุภาพเพิ่มขึ้นอย่างต่อเนื่อง ขณะที่กรุงสุโขทัยเริ่มลดบทบาทและอ่อนแอลง จนในที่สุดกรุงศรีอยุธยาสามารถผนวกกรุงสุโขทัยเข้ามาเป็นเมืองบริวารเมืองหนึ่งได้ในปี พ.ศ. 1981

กรุงศรีอยุธยาดังอยู่บริเวณที่ราบลุ่มอันอุดมสมบูรณ์ ล้อมรอบด้วยแม่น้ำ 3 สาย คือ แม่น้ำเจ้าพระยา แม่น้ำป่าสัก แม่น้ำลพบุรี เมื่อได้รับการสถาปนาเป็นราชธานีแล้ว พระเจ้าอู่ทองปฐมกษัตริย์แห่งกรุงศรีอยุธยาได้โปรดเกล้าให้ขุดคูเชื่อมแม่น้ำส่วนเหนือและส่วนใต้ บริเวณคอคอดคู้งแม่น้ำ จนกลายเป็นเมืองที่มีน้ำล้อมรอบมีสภาพคล้ายเกาะที่เป็นเสมือนปราการธรรมชาติ ป้องกันการรุกรานจากข้าศึกศัตรูได้เป็นอย่างดี ลักษณะภูมิสถานที่ตั้งเหมาะสมตียุคนี้ เมื่อผนวกเข้ากับแสนยานุภาพทางด้านทหาร ส่งผลให้เพียงช่วงระยะเวลา 90 ปี หลังการสถาปนา (พ.ศ. 1893-1981) กรุงศรีอยุธยาได้พัฒนาความเจริญรุ่งเรืองในทุกๆ ด้านอย่างรวดเร็วโดยเฉพาะด้านการต่างประเทศ ทั้งประเทศ



เพื่อนบ้านและประเทศมหาอำนาจตะวันตก จนก้าวสู่ความเป็นศูนย์กลางทางเศรษฐกิจ และการพาณิชย์ที่สำคัญแห่งหนึ่งของโลก และภูมิภาคเอเชียตะวันออกเฉียงใต้ช่วงพุทธศตวรรษที่ 22 - 23 ความมั่นคงทางเศรษฐกิจเป็นปัจจัยที่สำคัญที่ทำให้ศิลปวัฒนธรรมแห่งกรุงศรีอยุธยาทุกแขนงได้รับการทำนุบำรุงและสร้างสรรค์จนรุ่งโรจน์อย่างไม่เคยปรากฏมาก่อน

ศิลปกรรมของกรุงศรีอยุธยา จำแนกได้เป็น 4 ยุค ตามการเปลี่ยนแปลงทางสังคมและการเมือง กล่าวคือ ยุคที่ 1 ระหว่างปีพุทธศักราช 1893-1991 เป็นระยะเวลาแห่งการก่อสร้างบ้านเมือง ศิลปอารยธรรมในยุคนี้ แม้จะแสดงออกถึงลักษณะของท้องถิ่น แต่ยังคงอิทธิพลของศิลปะสุโขทัยค่อนข้างสูง ยุคที่ 2 ระหว่างปี พ.ศ. 1991-2171 เป็นยุคแห่งการสงครามศิลปอารยธรรมในช่วงเวลานี้ แสดงออกถึงการผสมผสานของวัฒนธรรมที่หลากหลายกลายเป็นลักษณะเฉพาะของศิลปะอยุธยา

วัดไชยวัฒนาราม



วัดพนัญเชิงวรวิหาร

วัดพระศรีสรรเพชญ์



โดยแท้จริง ยุคที่ 3 ระหว่างปี พ.ศ. 2171-2276 เป็นยุคที่มีการติดต่อสัมพันธ์กับชาวตะวันตก ศิลปอารยธรรมจึงเริ่มปรากฏร่องรอยอารยธรรมตะวันตกอย่างชัดเจน และยุคสุดท้ายระหว่างปี พ.ศ. 2276-2310 เป็นยุคแห่งความเสื่อมโทรมทั้งด้านการเมือง เศรษฐกิจ สังคม และศิลปอารยธรรม

ในช่วงปลายพุทธศตวรรษที่ 23 ต้นพุทธศตวรรษที่ 24 ภายหลังเผชิญภาวะสงครามที่ยืดเยื้อกับกองทัพพม่าและการแก่งแย่งอำนาจภายใน จนเกิดการจลาจลและการกบฏบ่อยครั้ง กรุงศรีอยุธยาซึ่งเคยมีอำนาจทางการเมืองที่มั่นคง มีความมั่นคงทางเศรษฐกิจและวัฒนธรรมก้าวสู่ภาวะของความเสื่อมถอยร่วงโรย จนสูญเสียเอกราชที่ดำรงมายาวนานถึง 417 ปี ให้กับพม่าในปี พ.ศ. 2310 และถึงแม้ว่าพระบาทสมเด็จพระเจ้าตากสิน จะได้กู้เอกราชกลับคืนให้แก่คนไทยได้ในทันที ไม่อาจพลิกฟื้นคืนสู่ความเป็นราชธานีได้อีกต่อไป กรุงธนบุรีและกรุงรัตนโกสินทร์จึงได้รับการสถาปนาเป็นราชธานีแห่งที่ 3 ของชาวไทยในระยะเวลาต่อมา

วัดบรมพุทธาราม



คุณค่าความเป็นมรดกโลก

นครประวัติศาสตร์พระนครศรีอยุธยาในปัจจุบันยังคงปรากฏร่องรอยแห่งความเจริญรุ่งเรืองของศิลปวัฒนธรรมอันยิ่งใหญ่ ดงาม และทรงคุณค่า สะท้อนให้รำลึกถึงความโอ้อ่างงามของปราสาทราชวัง วัดวาอาราม ป้อมปราการ บ้านเรือนที่อยู่อาศัย ตลอดจนวิถีชีวิตของชาวกรุงศรีอยุธยาในอดีต นครประวัติศาสตร์แห่งนี้เป็นหลักฐานแสดงถึงความชาญฉลาดของชุมชนหนึ่ง นับตั้งแต่การเลือกที่ตั้งชุมชนในบริเวณที่มีแม่น้ำสามสายมาบรรจบกัน เพื่อให้เป็นแหล่งอาหารและแหล่งเกษตรกรรม อันอุดมสมบูรณ์ พร้อมกับเป็นปราการธรรมชาติในการป้องกันข้าศึกศัตรูจากภายนอก นอกจากนี้ ผลงานด้านสถาปัตยกรรม จิตรกรรม ประติมากรรม ประณีตศิลป์ และวรรณกรรม ยังเป็นประจักษ์พยานแสดงถึงความเจริญรุ่งเรืองสูงสุดของอารยธรรมแห่งชุมชนหนึ่งในภูมิภาคเอเชียตะวันออกเฉียงใต้ในระยะเวลาระหว่างพุทธศตวรรษที่ 19-24 อีกด้วย

หลักฐานแห่งอารยธรรมของชาวกรุงศรีอยุธยาส่งผลให้นครประวัติศาสตร์พระนครศรีอยุธยาและเมืองบริวาร ได้รับการเชิดชูคุณค่าไว้ในบัญชีรายชื่อแหล่งมรดกโลก ในปี พ.ศ. 2534 ด้วยหลักเกณฑ์มาตรฐานข้อที่ 3 ดังนี้

เป็นสิ่งที่แสดงถึงความเป็นเอกลักษณ์ที่หาได้ยากยิ่ง หรือเป็นหลักฐานแสดงขนบธรรมเนียม ประเพณี หรืออารยธรรม ซึ่งยังคงหลงเหลืออยู่ หรืออาจสูญหายไปแล้ว



การบริหารจัดการ

นับตั้งแต่ถูกทำลายโดยสิ้นเชิงจากการสงครามจากกองทัพพม่าในปี พ.ศ. 2310 เมืองพระนครศรีอยุธยา ได้ถูกทิ้งร้าง ขาดการทำนุบำรุงรักษามานาน นับศตวรรษ จนกระทั่งได้รับการฟื้นฟูบูรณะเป็นครั้งแรกในรัชสมัยพระบาทสมเด็จพระจอมเกล้าเจ้าอยู่หัว รัชกาลที่ 4 (พ.ศ. 2397-2411) แห่งกรุงรัตนโกสินทร์ โดยทรงสร้างพระราชวังจันทน์เกษมขึ้นใหม่เพื่อใช้เป็นที่ประทับและเรือพื้นพระราชวังหลวงโดยการสร้างพระที่นั่งสรรเพชญ์ปราสาทขึ้นใหม่บนรากฐานเดิม

ในรัชสมัยพระบาทสมเด็จพระจอมเกล้าเจ้าอยู่หัว รัชกาลที่ 5 (พ.ศ. 2411-2453) ถือว่าเป็นเวลาของจุดเริ่มต้นแห่งการอนุรักษ์เมืองพระนครศรีอยุธยาในฐานะที่เป็นมรดกทางประวัติศาสตร์และวัฒนธรรมของประเทศอย่างจริงจังเป็นครั้งแรก กล่าวคือทรงมีพระบรมราชโองการให้ที่ดินภายในเกาะเมืองพระนครศรีอยุธยาเป็นสาธารณสมบัติของแผ่นดิน ห้ามเอกชนถือครอง รวมทั้งมอบหมายให้มณฑลกรุงเก่าดำเนินการสำรวจโบราณสถานทั้งหมด และปรับปรุงบริเวณพระราชวังหลวงต่อเนื่องจากที่ได้ดำเนินการไว้แล้วในรัชกาลก่อน



จนถึงปี พ.ศ. 2478 กรมศิลปากรในฐานะหน่วยงานที่รับผิดชอบการดูแลรักษาโบราณสถานและโบราณวัตถุของชาติ จึงได้เริ่มเข้าดำเนินการตามภาระหน้าที่ โดยการประกาศขึ้นทะเบียนโบราณสถานเมืองอยุธยา และนับจากนั้นเป็นต้นมา การสงวนรักษาและคุ้มครองนครประวัติศาสตร์พระนครศรีอยุธยาอันยิ่งใหญ่และทรงคุณค่า ที่พระบาทสมเด็จพระเจ้าอยู่หัว รัชกาลที่ 4 และรัชกาลที่ 5 ได้ทรงวางรากฐานไว้ จึงได้เริ่มขึ้นอย่างต่อเนื่องตลอดมา

เช่นเดียวกับเมืองประวัติศาสตร์สุโขทัย ศรีสัชนาลัย และกำแพงเพชร นครประวัติศาสตร์พระนครศรีอยุธยาและโบราณสถานโดยรอบ ได้รับการคุ้มครองตามพระราชบัญญัติโบราณสถาน โบราณวัตถุ ศิลปวัตถุ และพิพิธภัณฑสถานแห่งชาติ พุทธศักราช 2520 ให้ดำเนินการอนุรักษ์และบริหารจัดการนครประวัติศาสตร์แห่งนี้ภายใต้แผนงานอุทยานประวัติศาสตร์พระนครศรีอยุธยา โดยมีวัตถุประสงค์หลักเฉพาะในส่วนของการบูรณะโบราณสถานในขอบเขตพื้นที่ที่กำหนดเท่านั้น แต่หลังจากที่พระนครศรีอยุธยาได้รับการขึ้นทะเบียนเป็นแหล่งมรดกโลกทางวัฒนธรรมเมื่อปี พ.ศ. 2534 แล้ว กรมศิลปากร ได้ปรับปรุงแผนงานอุทยานประวัติศาสตร์พระนครศรีอยุธยาดังกล่าวให้มีขอบเขตการดำเนินงานที่กว้างขวางและครอบคลุมมากยิ่งขึ้น ในรูปของแผนแม่บทนครประวัติศาสตร์พระนครศรีอยุธยา ซึ่งได้รับความเห็นชอบจากคณะรัฐมนตรีให้ดำเนินการได้เมื่อปี พ.ศ. 2536 ภายใต้แผนแม่บทฯ ฉบับนี้ กรมศิลปากรได้กำหนดแนวทางการดำเนินงานเพื่ออนุรักษ์และคุ้มครองมรดกโลกแห่งนี้เป็นแผนงานหลัก รวม 5 แผน ได้แก่

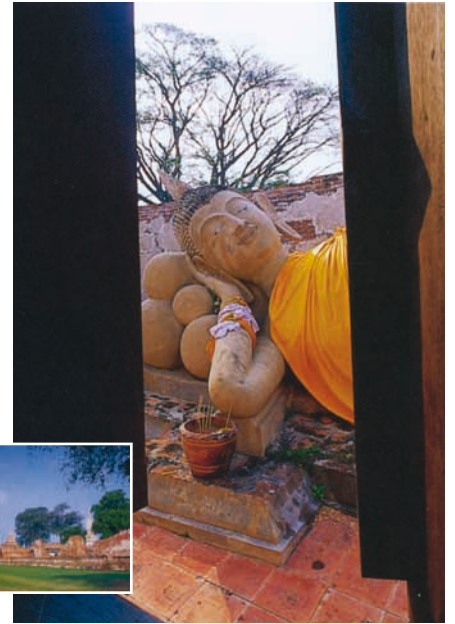
- 1) แผนงานโบราณคดี ประวัติศาสตร์ และโบราณสถาน
- 2) แผนงานพัฒนาและปรับปรุงสาธารณูปโภคและสาธารณูปการหลัก
- 3) แผนงานบูรณะปรับปรุงสภาพแวดล้อมและภูมิทัศน์
- 4) แผนงานพัฒนาและปรับปรุงชุมชน
- 5) แผนงานรื้อย้ายและปรับปรุงการใช้ประโยชน์ที่ดิน

ทั้งนี้ โดยมีวัตถุประสงค์ให้พระนครศรีอยุธยาอันโดดเด่น เป็นมรดกทางวัฒนธรรมอันยิ่งใหญ่ของโลกได้ตลอดไป

อุทยานประวัติศาสตร์พระนครศรีอยุธยา



วัดมหาธาตุ



วัดพระเชตุพนวิมลมังคลาราม



วัดราชบูรณะ



วัดเจติยภูมิเขาทอง



วัดไชยยา

วัดใหญ่ชัยมงคล



วัดมเหยงค์



วัดวรเชษฐาราม







แหล่งโบราณคดีบ้านเชียง

ขึ้นทะเบียนในบัญชีรายชื่อแหล่งมรดกโลก ปีพุทธศักราช 2535



แหล่งโบราณคดีบ้านเชียง เป็นแหล่งโบราณคดีสมัยก่อนประวัติศาสตร์ที่เก่าแก่ที่สุดแห่งหนึ่งของประเทศไทย ครอบคลุมพื้นที่ประมาณ 400 ไร่ ของหมู่บ้านตำบลบ้านเชียง อำเภอนองหาน จังหวัดอุดรธานี ราษฎรชาวบ้านเชียงในปัจจุบัน มีเชื้อสายลาวพวนที่อพยพเคลื่อนย้ายชุมชนจากแขวงเชียงขวาง ประเทศลาวเมื่อกว่า 200 ปีมาแล้ว



การขุดค้นโบราณวัตถุสมัยก่อนประวัติศาสตร์อย่างบังเอิญ โดยราษฎรกลุ่มนี้ เป็นที่มาของการขุดค้นทางโบราณคดีครั้งสำคัญ ของประเทศไทยระหว่างปี พ.ศ. 2510-2518 ซึ่งทำให้เรื่องราวของ แหล่งโบราณคดีสมัยประวัติศาสตร์ที่มีความสำคัญที่สุดแห่งหนึ่งในภูมิภาคเอเชียตะวันออกเฉียงใต้แห่งนี้ ถูกเปิดเผยสู่การรับรู้ ของประชาคมโลกในระยะเวลาต่อมา

การขุดค้นทางโบราณคดีที่บ้านเชียงโดยกรมศิลปากร ระหว่างปี พ.ศ. 2510 – 2516 และโดยความร่วมมือระหว่างกรมศิลปากร และมหาวิทยาลัยเพนซิลวาเนีย สหรัฐอเมริกา ภายใต้โครงการ โบราณคดีภาคตะวันออกเฉียงเหนือระหว่างปี พ.ศ. 2517-2518 ส่งผลให้หลักฐานทางโบราณคดีและโบราณวัตถุที่ถูกค้นพบ ได้รับการศึกษาวิเคราะห์วิจัย ด้วยกระบวนการทางวิทยาศาสตร์และ ผู้เชี่ยวชาญที่เกี่ยวข้องทั้งชาวไทยและชาวต่างประเทศหลายสาขา ได้แก่ นักโบราณคดี นักปฐพีวิทยา นักพฤกษศาสตร์ นักสัตวศาสตร์ นักโบราณชีววิทยาศึกษา ฯลฯ ผลการศึกษาวิเคราะห์ วิจัยเหล่านี้ปรากฏเป็นบทความ รายงาน และเอกสารทางวิชาการ

หลายฉบับที่ช่วยเสริมสร้างความรู้เกี่ยวกับวัฒนธรรม ก่อนประวัติศาสตร์ของบ้านเชียงในประเด็นต่าง ๆ ได้แก่ อายุ สมัย ชุมชน เศรษฐกิจ สังคม วิถีชีวิต และเทคโนโลยี ให้มีความกระจ่างชัด และแพร่หลายออกไป อย่างกว้างขวาง

แหล่งโบราณคดีเชียง เป็นประจักษ์พยานแสดง ถึงการตั้งถิ่นฐานที่มีความเจริญรุ่งเรืองและมีพัฒนาการ ทางสังคม เศรษฐกิจและเทคโนโลยี สืบต่อกันมาเป็น ระยะเวลาอันยาวนานกว่า 5,000 ปี ชุมชนก่อนประวัติศาสตร์ที่ บ้านเชียงมีวิถีชีวิตรวมกันเป็นสังคมหมู่บ้าน มีความ เชี่ยวชาญด้านเกษตรกรรมทั้งปลูกพืชและเลี้ยงสัตว์ มีความสามารถในการผลิตเครื่องปั้นดินเผาและเครื่องมือ เครื่องใช้โลหะด้วยเทคโนโลยีที่ก้าวหน้า มีประเพณี ความเชื่อ และมีการสืบทอดทางวัฒนธรรมและสังคม อย่างต่อเนื่อง สะท้อนผ่านหลักฐานทางโบราณคดี ที่สำคัญ 2 ประเภท คือ ภาชนะดินเผา และประเพณี การฝังศพ โดยนักโบราณคดีสันนิษฐานว่า วัฒนธรรม ก่อนประวัติศาสตร์ที่บ้านเชียงแบ่งได้เป็น 3 ยุค คือ 1) ยุคต้น มีอายุระหว่าง 3,600-1,000 ปีก่อนคริสตศักราช (ราว 5,600-3,000 ปีมาแล้ว) ภาชนะดินเผาที่มีลักษณะ โดดเด่นที่สุดในยุคนี้คือ ภาชนะดินเผาสีดำและสีเทาเข้ม มีเชิงหรือฐานเตี้ยตกแต่งลวดลายคล้ายการขีด การกด และการเชียบทาบ ส่วนการฝังศพมักวางศพในลักษณะ นอนงอเข้าหรือนอนหงายเหยียดยาว มีภาชนะดินเผา

พิพิธภัณฑ์สถานแห่งชาติบ้านเชียง



อยู่ที่เท่าหรือศิระะ 2) ยุคกลาง มีอายุระหว่าง 1,000–300 ปีก่อนคริสตศักราช (ราว 3,000–2,300 ปีมาแล้ว) ภาชนะดินเผาที่โดดเด่นที่สุด เป็นภาชนะดินเผาขนาดใหญ่ก้นกลมและก้นแหลมผิวนอกมีสีชาวนวล ตกแต่งด้วยลายขีดผสมกับลายเขียนสี การฝังศพมักวางศพในลักษณะนอนหงายเหยียดยาวมีเศษภาชนะดินเผาที่ถูกทุบคลุมทั้งตัว และ

3) ยุคปลายมีอายุระหว่าง 300 ปีก่อนคริสตศักราชถึงคริสตศักราช 200 (ราว 2,300–1,800) ภาชนะดินเผามีความโดดเด่นสวยงามมาก มีทั้งภาชนะเขียนลายสีแดงบนพื้นสีชาวนวล ภาชนะเขียนลายสีแดงบนพื้นสีแดงและภาชนะสีแดงขัดมัน ส่วนประเพณีการฝังศพมักวางศพนอนหงายเหยียดยาวมีภาชนะดินเผาเต็มไปวางอยู่บนลำตัว

ผลการศึกษาวิจัยและข้อสรุปของแหล่งโบราณคดีบ้านเชียง ก่อให้เกิดความตื่นตัวเป็นอย่างสูงในวงการวิชาการด้านโบราณคดีก่อนประวัติศาสตร์ของประเทศไทย รวมทั้งการได้นำสู่การศึกษาเปรียบเทียบกับแหล่งโบราณคดีก่อนประวัติศาสตร์อื่นๆ ที่มีความสัมพันธ์เกี่ยวเนื่องกันทั้งแหล่ง โบราณคดีในประเทศ และใน ภูมิภาค เอเชีย

ตะวันออกเฉียงใต้อีกหลายแหล่งในระยะเวลาต่อมา เช่น โบราณคดีโนนนกทา แหล่งโบราณคดีดอนกลาง จังหวัด ขอนแก่น แหล่งโบราณคดีบ้านดอง แหล่งโบราณคดีบ้านผักตบ จังหวัดอุดรธานี แหล่งโบราณคดีดองซอน สาธารณรัฐประชาชนเวียดนาม เป็นต้น การขยายผล ทางการศึกษา ด้านโบราณคดีดังกล่าวปรากฏหลักฐานอย่างชัดเจนว่า ภูมิภาคเอเชียตะวันออกเฉียงใต้มีวัฒนธรรมสมัยก่อนประวัติศาสตร์ที่เจริญรุ่งเรืองและพัฒนาจนเป็นศูนย์กลางด้านเกษตรกรรมและโลหะกรรมที่มีอายุเก่าแก่ที่สุดแห่งหนึ่งของโลก และวัฒนธรรมบ้านเชียงมิได้มีขอบเขตเพียงแค่แหล่งโบราณคดีบ้านเชียงเท่านั้น หากแต่ยังครอบคลุมไปยังแหล่งโบราณคดีอื่นๆ อีกนับร้อยแหล่งในภาคตะวันออกเฉียงเหนืออีกด้วย แหล่งโบราณคดีบ้านเชียงจึงเป็นแหล่งโบราณคดีที่มีความสำคัญอย่างยิ่งต่อการศึกษาวิจัยทางโบราณคดีสมัยก่อนประวัติศาสตร์ของโลกและภูมิภาคเอเชียตะวันออกเฉียงใต้



กลุ่มขุดค้น
วัดโพธิ์ศรีใน

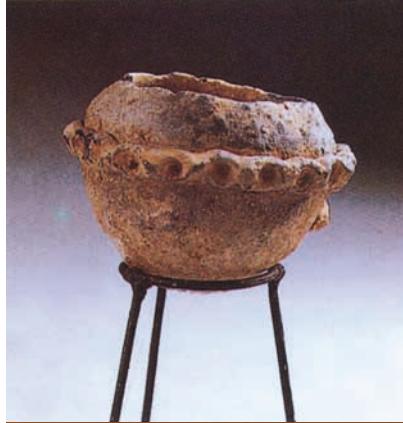


คุณค่าแห่งความเป็นมรดกโลก

แหล่งโบราณคดีบ้านเชียง เป็นปรากฏการณ์สำคัญของอารยธรรมสมัยก่อนประวัติศาสตร์ที่มีความโดดเด่นที่สุดในภูมิภาคเอเชียตะวันออกเฉียงใต้ เป็นตัวแทนวิวัฒนาการด้านวัฒนธรรม สังคม และเทคโนโลยีที่มีความเจริญรุ่งเรืองสืบทอดยาวนานกว่า 5,000 ปี ในเวลาระหว่าง 3,600 ปีก่อนคริสตศักราช ถึงคริสตศักราช 200 แหล่งโบราณคดีบ้านเชียงได้รับการขึ้นทะเบียนไว้ในบัญชีรายชื่อแหล่งมรดกโลกแห่งอนุสัญญาคุ้มครองมรดกโลก เมื่อปี พ.ศ. 2535 ด้วยคุณค่าและความโดดเด่นตามหลักเกณฑ์มาตรฐานข้อที่ 3 ดังนี้

เป็นสิ่งที่แสดงถึงความเป็นเอกลักษณ์ที่หาได้ยากยิ่ง หรือเป็นหลักฐานแสดงชนบทรรมนิยม ประเพณี หรืออารยธรรม ซึ่งยังคงหลงเหลืออยู่ หรืออาจสูญหายไปแล้ว

ภาชนะดินเผายุคคัน วัฒนธรรมบ้านเชียง



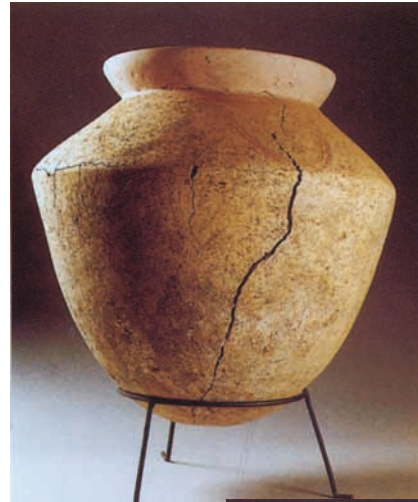
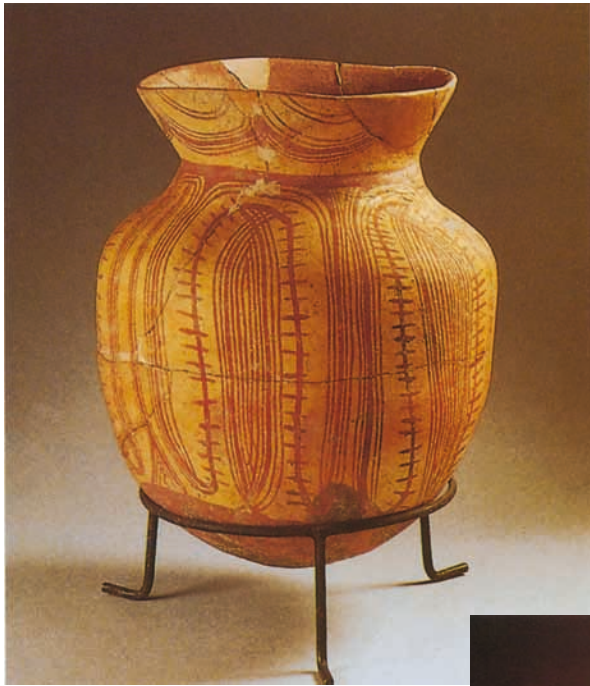
การบริหารจัดการ

ภายใต้การคุ้มครองตามพระราชบัญญัติโบราณสถาน โบราณวัตถุ และพิพิธภัณฑสถานแห่งชาติ พุทธศักราช 2504 กรมศิลปากร กระทรวงศึกษาธิการ ในฐานะหน่วยงานรับผิดชอบโดยตรงในการบริหารจัดการแหล่งโบราณคดีบ้านเชียง ได้ดำเนินการจัดสร้างพิพิธภัณฑสถานแห่งชาติบ้านเชียง

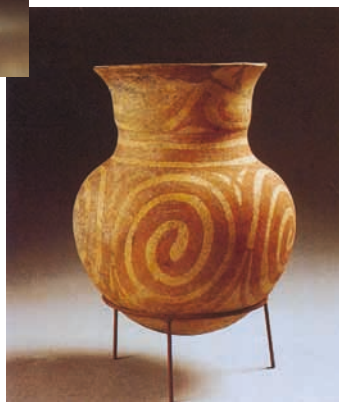
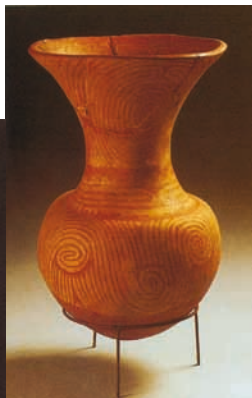
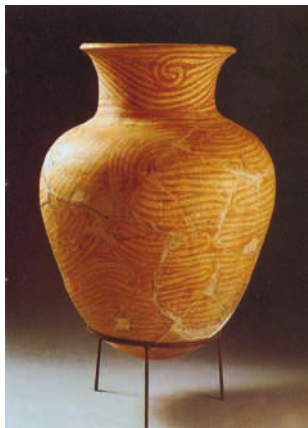
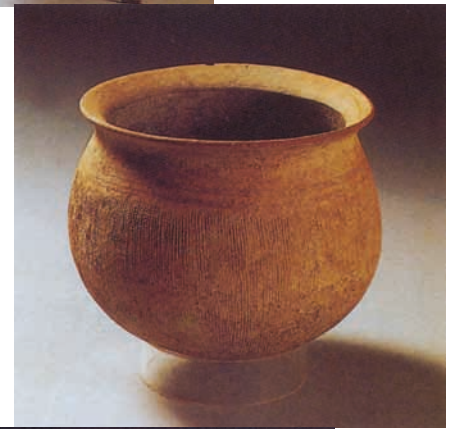
เป็นพิพิธภัณฑสถานประจำแหล่งสำหรับเก็บรักษาและจัดแสดงโบราณวัตถุจำนวนมากที่ได้จากการรวบรวมและการขุดค้นทางโบราณคดีในช่วงเวลาที่ผ่านมา รวมทั้งยังคงเก็บรักษาและจัดแสดงหลุมขุดค้นทางโบราณคดีที่ดำเนินการในช่วงปี พ.ศ. 2517-2518 ไว้ในสภาพดั้งเดิม (in situ) เพื่อเป็นการส่งเสริมให้ประชาชน

และเยาวชนโดยทั่วไปมีความรู้ ความเข้าใจ และความตระหนักในคุณค่าและความสำคัญของการอนุรักษ์แหล่งมรดกทางวัฒนธรรมที่สำคัญยิ่งของโลกแห่งนี้ไว้ให้เป็นมรดกอันล้ำค่าของอนุชนรุ่นหลังตลอดไป

ภาชนะดินเผายุคปลาย วัฒนธรรมบ้านเชียง



ภาชนะดินเผายุคกลาง วัฒนธรรมบ้านเชียง







เขตรักษาพันธุ์สัตว์ป่าทุ่งใหญ่นเรศวรและห้วยขาแข้ง

ขึ้นทะเบียนในบัญชีรายชื่อแหล่งมรดกโลก ปีพุทธศักราช 2534



เขตรักษาพันธุ์สัตว์ป่าทุ่งใหญ่นเรศวรและห้วยขาแข้ง เป็นแหล่งมรดกทางธรรมชาติแห่งหนึ่งของประเทศไทย ที่ได้รับการประเมินคุณค่าให้เป็นแหล่งมรดกโลกทางธรรมชาติ

เขตรักษาพันธุ์สัตว์ป่าทุ่งใหญ่นเรศวรและห้วยขาแข้ง เป็นแหล่งมรดกทางธรรมชาติแห่งหนึ่งของประเทศไทย ที่ได้รับการประเมินคุณค่าให้เป็นแหล่งมรดกโลกทางธรรมชาติ ด้วยคุณสมบัติโดดเด่นตามเกณฑ์มาตรฐาน ดังนี้

หลักเกณฑ์ข้อที่ 2:

เป็นตัวอย่างที่เด่นชัดของกระบวนการเปลี่ยนแปลงครั้งสำคัญทางธรณีวิทยา และวิวัฒนาการทางชีววิทยาที่มีผลกระทบต่อสิ่งแวดล้อมทางธรรมชาติของมนุษย์

หลักเกณฑ์ข้อที่ 3:

เป็นปรากฏการณ์ทางธรรมชาติที่มีความพิเศษ เป็นเลิศ รวมทั้งมีความงดงามตามธรรมชาติที่หาได้ยากยิ่ง

หลักเกณฑ์ข้อที่ 4:

เป็นที่อยู่อาศัยของพันธุ์พืชและสัตว์ที่หายากของโลก ที่สำคัญแห่งหนึ่งของโลกและเป็นแหล่งความหลากหลายทางชีวภาพที่สำคัญแห่งหนึ่งของโลก



เขตรักษาพันธุ์สัตว์ป่าทุ่งใหญ่นเรศวรและห้วยขาแข้ง อยู่ห่างจากกรุงเทพมหานครไปทางทิศตะวันตกเฉียงเหนือ ติดชายแดนสหภาพพม่าราว 350 กิโลเมตร เขตรักษาพันธุ์สัตว์ป่าทุ่งใหญ่นเรศวร อยู่ทางด้านทิศตะวันตก ในเขตพื้นที่ของจังหวัดกาญจนบุรี และจังหวัดตาก เขตรักษาพันธุ์สัตว์ป่าห้วยขาแข้งอยู่ทางด้านทิศตะวันออกในเขตพื้นที่ของจังหวัดอุทัยธานี เขตรักษาพันธุ์สัตว์ป่าทั้งสองแห่งนี้เป็น ป่าต้นน้ำของลำน้ำสำคัญทางธรรมชาติที่สำคัญ 2 สาย คือ แม่น้ำแควใหญ่ตอนบน (แม่น้ำแม่กลองและลำห้วยขาแข้ง)



เขตรักษาพันธุ์สัตว์ป่าทุ่งใหญ่นเรศวรและห้วยขาแข้ง มีพื้นที่รวมประมาณ 6,222 ตารางกิโลเมตร หรือ 3,888,750 ไร่ นับเป็นผืนป่าอนุรักษ์ขนาดใหญ่ของประเทศ ที่เป็นตัวแทนแสดงลักษณะทางชีววิทยาที่สำคัญของผืนป่าในแผ่นดินใหญ่ของภูมิภาคเอเชียตะวันออกเฉียงใต้ เป็นแหล่งรวมของความหลากหลายทางชีวภูมิศาสตร์ถึง 4 เขต คือ อินโด-ทิมาลายันทันดา อินโด-เบอร์มิส และอินโดจีน รวมทั้งเป็นที่อยู่อาศัยของพันธุ์พืชและพันธุ์สัตว์ที่อุดมสมบูรณ์ทั้ง 4 เขตที่ราบฝั่งตะวันออกในเขตรักษาพันธุ์สัตว์ป่าทุ่งใหญ่นเรศวร เป็นบริเวณที่โดดเด่นที่สุด เป็นตัวแทนระบบนิเวศป่าเขตร้อนเอเชียตะวันออกเฉียงใต้ที่มีความอุดมสมบูรณ์และปลอดภัยที่สุดแห่งหนึ่งของโลก

เขตรักษาพันธุ์สัตว์ป่าทุ่งใหญ่นเรศวรและห้วยขาแข้งเป็นที่รวมความหลากหลายของพันธุ์พืชและพันธุ์สัตว์ เป็นที่อยู่อาศัยของสัตว์ป่าหลายชนิด ประกอบด้วยสัตว์เลี้ยงลูกด้วยนมมากกว่า 120 ชนิด นก 401 ชนิด สัตว์เลื้อยคลาน 90 ชนิด สัตว์ครึ่งบกครึ่งน้ำ 41 ชนิด ปลา 107 ชนิด สัตว์หลายประเภทเป็นสัตว์หายากและกำลังถูกคุกคาม

จากการศึกษาสำรวจสัตว์เลี้ยงลูกด้วยนมที่อาศัยอยู่ในผืนป่าแห่งนี้มีจำนวนถึงร้อยละ 33 ของจำนวนสัตว์เลี้ยงลูกด้วยนมที่พบได้ในแผ่นดินใหญ่ทางเอเชียตะวันออกเฉียงใต้ทั้งหมดในจำนวนสัตว์ป่าที่กล่าวถึงทั้งหมดมีถึง 28 ชนิดที่ถูกจัดว่าเป็นสัตว์หายากและกำลังถูกคุกคามของโลก ประกอบด้วยสัตว์เลี้ยงลูกด้วยนม 15 ชนิด นก 9 ชนิด และสัตว์เลื้อยคลาน 4 ชนิด เช่น ควายป่า เสือโคร่ง เสือดำ เสือลายเมฆ วัวแดง กระตัง สมเสร็จ เลียงผา หมานใน ชะนีมือขาว ลิงอ้ายเจี๊ยะ นกยูงไทย นกเงือกคอแดง เป็นต้น

เขตรักษาพันธุ์สัตว์ป่าทุ่งใหญ่นเรศวรและห้วยขาแข้ง เป็นผืนป่าภายใต้พระราชบัญญัติสงวนและคุ้มครองสัตว์ป่า พุทธศักราช 2503 (ปรับปรุงแก้ไขปีพุทธศักราช 2535) ซึ่งมีวัตถุประสงค์สำคัญ เพื่อการคุ้มครองสัตว์ป่าที่นับวันจะลดจำนวนลงไปเรื่อยๆ กฎหมายฉบับนี้จึงมีความเข้มงวดยิ่งกว่ากฎหมายป่าไม้ฉบับอื่นๆ หน่วยงานที่มีหน้าที่รับผิดชอบในการบริหารจัดการโดยตรง คือ สำนักอนุรักษ์ทรัพยากรธรรมชาติ กรมป่าไม้



กะปุกกะเบียงห้วยขาแข้ง



เขานางรำ ห้วยขาแข้ง



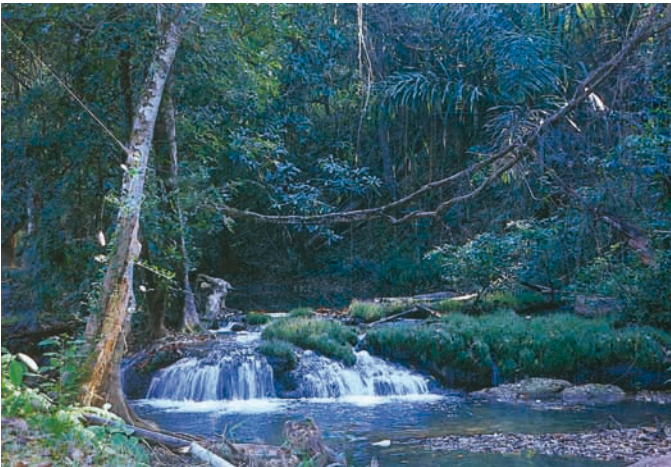
เขตรักษาพันธุ์สัตว์ป่าทุ่งใหญ่นเรศวรและห้วยขาแข้ง



ทุ่งกระทิง ทุ่งใหญ่นเรศวร



แม่กะสะ ทุ่งใหญ่นเรศวร





ป่าเต็งรัง ห้วยขาแข้ง



ป่าไผ่ ห้วยใหญ่ นครสวรรค์

นกยูงไทย ห้วยขาแข้ง



สุนัขจิ้งจอก ห้วยขาแข้ง







ผืนป่าดงพญาเย็น - เขาใหญ่

ขึ้นทะเบียนในบัญชีชื่อแหล่งมรดกโลก ปีพุทธศักราช 2548



ผืนป่าดงพญาเย็น-เขาใหญ่ ประกอบด้วยพื้นที่คุ้มครอง (Protected Area) หรือพื้นที่อนุรักษ์ธรรมชาติจำนวน 5 แห่ง ได้แก่ อุทยานแห่งชาติเขาใหญ่ อุทยานแห่งชาติทับลาน อุทยานแห่งชาติปางสีดา อุทยานแห่งชาติตาพระยา และเขตรักษาพันธุ์สัตว์ป่าดงใหญ่ มีเนื้อที่รวมกันทั้งสิ้น 3,845,083,53 ไร่ 6,152,13 ตารางกิโลเมตร ครอบคลุมพื้นที่บางส่วนของจังหวัดสระบุรี นครนายก นครราชสีมา ปราจีนบุรี สระแก้ว และบุรีรัมย์ โดยด้านตะวันออกมีอาณาเขตติดต่อกับผืนป่าบันทายฉมอร์ (Banteay Chmor) ซึ่งเป็นพื้นที่คุ้มครองภูมิทัศน์ (Protected Landscape) ของราชอาณาจักรกัมพูชา



ประวัติความเป็นมา ผืนป่าดงพญาเย็น-เขาใหญ่

รัฐบาลไทยในสมัยจอมพลสฤษดิ์ ธนะรัชต์ ได้เล็งเห็นความสำคัญของการอนุรักษ์ธรรมชาติ เพื่อใช้เป็นฐานในการพัฒนาเศรษฐกิจและสังคมของประเทศในอนาคต จึงได้ประกาศจัดตั้งพื้นที่ป่าเขาใหญ่และพื้นที่ใกล้เคียงในบริเวณดงพญาเย็นของเทือกเขาพนมดงรักให้เป็นอุทยานแห่งชาติเขาใหญ่ ซึ่งนับเป็นอุทยานแห่งชาติแห่งแรกของประเทศไทยเมื่อปี พ.ศ. 2505 และเมื่อกรมป่าไม้ กระทรวงเกษตรและสหกรณ์ มีประสบการณ์และความพร้อมในด้านต่างๆ สูงขึ้น รัฐบาลชุดต่อๆ มาได้ประกาศให้ป่าทับลาน ป่าปางสีดา และป่าตาพระยา เป็นอุทยานแห่งชาติในปี พ.ศ. 2524 2525 และ 2539 รวมทั้งประกาศป่าเขาใหญ่ซึ่งมีอาณาเขตติดต่อกับป่าทับลาน ป่าปางสีดา และป่าตาพระยา ให้เป็นเขตอนุรักษ์สัตว์ป่าในปี พ.ศ. 2539

จากการประกาศจัดตั้งอุทยานแห่งชาติทั้ง 4 แห่ง และเขตอนุรักษ์พันธุ์สัตว์ป่า 1 แห่ง บริเวณดงพญาเย็นของเทือกเขาพนมดงรัก ทำให้ผืนป่าบริเวณนี้มีความต่อเนื่องเชื่อมโยงกันเป็นระบบนิเวศขนาดใหญ่จนได้รับการขนานนามว่า “ผืนป่าดงพญาเย็น-เขาใหญ่” ซึ่งเชื่อว่าเอื้อต่อการอนุรักษ์ธรรมชาติและทรัพยากรธรรมชาติได้อย่างมีประสิทธิภาพ และก่อให้เกิดประโยชน์นานับประการต่อประเทศ ภูมิภาคและท้องถิ่นอย่างต่อเนื่องและยั่งยืน ทั้งยังเป็นการสนับสนุนการอนุรักษ์ความหลากหลายทางชีวภาพในระดับโลก หากมีการบริหารจัดการอย่างเป็นระบบและถูกหลักการ

คุณค่าความสำคัญที่โดดเด่นของผืนป่าดงพญาเย็น-เขาใหญ่

นอกจากสภาพภูมิประเทศที่เป็นอยู่ในปัจจุบันซึ่งสะท้อนถึงประวัติความเป็นมาและวิวัฒนาการอันยาวนานของโลกในบริเวณนี้ดังที่ได้กล่าวมาแล้ว คุณค่าความสำคัญที่โดดเด่นของผืนป่าดงพญาเย็น-เขาใหญ่ตามความเป็นจริง และที่เสนอขอขึ้นบัญชีแหล่งมรดกทางธรรมชาติยังคงโดดเด่นในด้านต่างๆ ดังนี้

ด้านอุทกวิทยา

เนื่องจากผืนป่าดงพญาเย็น-เขาใหญ่เป็นเทือกเขาสลับซับซ้อน มีฝนตกมากน้อยแตกต่างกันไปในแต่ละบริเวณ โดยเฉพาะอยู่ระหว่าง 1,000-3,000 มิลลิเมตรต่อปี จึงทำให้ผืนป่าแห่งนี้มีบทบาทสำคัญในการเป็นแหล่งกักเก็บน้ำและเป็นต้นน้ำลำธารที่ไหลหล่อเลี้ยงการดำรงชีวิตของชุมชนต่างๆ ในภูมิภาคโดยรอบ ทั้งแม่น้ำนครนายก แม่น้ำปราจีนบุรี แม่น้ำลำตะคอง แม่น้ำมวกเหล็ก และแม่น้ำมูลต่างมีจุดกำเนิดมาจากผืนป่าดงพญาเย็น-เขาใหญ่ทั้งสิ้น โดยเฉพาะอย่างยิ่งแม่น้ำมูลจัดว่าเป็นลำน้ำที่ช่วยหล่อเลี้ยงชีวิตของประชาชนในเขตพื้นที่ ซึ่งนับได้ว่าแห้งแล้งที่สุดแห่งหนึ่งของประเทศไทย อีกทั้งแม่น้ำมูลยังไหลลงสู่แม่น้ำโขง ซึ่งเป็นแม่น้ำสากลที่มีบทบาทสำคัญต่อการดำรงชีวิตและความเป็นอยู่ของประชาชนกว่า 60 ล้านคนในประเทศจีน พม่า ลาว ไทย กัมพูชา และเวียดนาม

ด้านความหลากหลายทางชีวภาพ

ผืนป่าดงพญาเย็น-เขาใหญ่มิมีบทบาทสำคัญต่อการอนุรักษ์ความหลากหลายทางชีวภาพทั้งในระดับประเทศและระดับโลก โดยเฉพาะอย่างยิ่งเป็นแหล่งสงวนระบบนิเวศอันหลากหลาย ตั้งแต่ป่าดิบชื้น ป่าดิบเขา และป่าดิบแล้ง ไปจนถึงป่าเบญจพรรณ และป่าเต็งรัง นอกจากนี้ ยังมีทุ่งหญ้ากระจายตัวอยู่ทั่วไป รวมทั้งป่าบนเขาหินปูน และป่าริมลำห้วยลำธาร ผืนป่าดงพญาเย็น-เขาใหญ่จึงเป็นถิ่นที่อยู่อาศัยของชนิดพันธุ์พืชและพันธุ์สัตว์จำนวนมาก ซึ่งหลายชนิดพันธุ์มีภัยคุกคามหรือถูกกดดันจากการพัฒนาของมนุษย์ในรูปแบบต่างๆ จากการสำรวจพบว่าประเทศไทยนั้นพบชนิดพันธุ์พืชทั้งหมดราว 15,000 ชนิด โดยพบในพื้นที่ดงพญาเย็น-เขาใหญ่จำนวนไม่น้อยกว่า 2,500 ชนิด หรือประมาณ 1 ใน 6 ของชนิดพันธุ์ที่ปรากฏในประเทศ โดยมีชนิดพันธุ์เฉพาะถิ่น 16 ชนิด สัตว์ป่ามากถึง 805 ชนิด ส่วนหนึ่งเป็นสัตว์เสี่ยงสูญพันธุ์ 112 ชนิด นก 392 ชนิด และมีสัตว์เลื้อยคลานและสัตว์สะเทินน้ำสะเทินบกรวมกัน 205 ชนิด โดยมี 9 ชนิดที่เป็นชนิดพันธุ์เฉพาะถิ่น ได้แก่ ตะพาบหัวกบ หรือกราวเขียว หรือกริวดาว จิ้งจกหินเมืองกาญจน์ ตุ๊กแกเขาหินทราย กิ้งก่าภูววิ จิ้งเหลนด้วง ตะวันตก จิ้งเหลนเรียวโคราช ชูตินโคราช ชูกินทากลายขวัน และจระเข้หน้าจืด ในจำนวนสัตว์ป่าที่พบทั้งหมดมีหลายชนิดที่มีความสำคัญระดับโลก 3 ชนิดที่มีสถานภาพใกล้สูญพันธุ์ (endangered) ได้แก่ ช้างป่า เสือโคร่ง และวัวแดง

นอกจากนี้ยังพบว่า มีสัตว์ป่าที่มีสถานภาพมีแนวโน้มสูญพันธุ์ไปจากโลก (vulnerable) อาศัยอยู่ในผืนป่าดงพญาเย็น-เขาใหญ่ ได้แก่ ลิงกัง ลิงเสนหรือลิงกังแดง ชะนีมิงกุญ เม่นใหญ่ หมาใน หมิวควาย เสือลายเมฆ กระตัง เลียงผา นกกลมพูแดง ไก่ฟ้าพญาลอ นกยูง และนกพินฟุต

ด้านการท่องเที่ยวและการศึกษาเรียนรู้

แนวผาสูงยาวต่อเชื่อมกันบริเวณด้านทิศตะวันตกของผืนป่าดงพญาเย็น-เขาใหญ่ นับเป็นปรากฏการณ์ธรรมชาติและสภาพภูมิทัศน์ที่โดดเด่น โดยเฉพาะอุทยานแห่งชาติเขาใหญ่ซึ่งสภาพภูมิประเทศเป็นภูเขาสลับซับซ้อนมากที่สุด และมีฝนตกชุกที่สุด จึงพบว่ามีลำห้วยลำธารและมีน้ำตกจำนวนมากกระจายอยู่ทั่วบริเวณ เป็นสิ่งดึงดูดให้นักท่องเที่ยวเดินทางมาเยือนนับล้านคนในแต่ละปี การเข้าร่วมกิจกรรมนันทนาการเพื่อศึกษาหาความรู้ และการที่ได้มีโอกาสสัมผัสกับธรรมชาติอย่างแท้จริง จึงเป็นประสบการณ์อันทรงคุณค่าที่นักท่องเที่ยวได้รับจากการมาเยือนผืนป่าแห่งนี้ อีกทั้งการที่ผืนป่าดงพญาเย็น-เขาใหญ่เป็นแหล่งธรรมชาติอันสมบูรณ์ที่สุดแห่งหนึ่งของประเทศ นักท่องเที่ยวจึงมีโอกาสพบเห็นชนิดพันธุ์สัตว์ป่าที่สำคัญ

หรือที่หายาก หรือใกล้สูญพันธุ์ อาทิ ช้างป่า เสือโคร่ง กระตัง วัวแดง ชะนีมือขาว ชะนีมิงกุญ นกกก นกแก๊ก รวมถึงจระเข้หน้าจืด ซึ่งคนทั่วไปเชื่อกันว่าได้สูญพันธุ์ไปจากประเทศไทยแล้ว

ผลจากการที่ผืนป่าดงพญาเย็น-เขาใหญ่ได้รับการขึ้นบัญชีเป็นมรดกโลกทางธรรมชาติ

ประเทศไทย โดยมีรัฐบาลไทยเป็นองค์กรหลัก จะต้องดูแลผืนป่าดงพญาเย็น-เขาใหญ่มิให้เสื่อมโทรมหรือตกอยู่ในภาวะอันตราย ทำให้ต้องเพิ่มมาตรการจัดการคุ้มครองผืนป่าแห่งนี้ให้ได้อย่างยั่งยืน เนื่องจากเป็นพันธะผูกพันตามอนุสัญญาว่าด้วยการคุ้มครองมรดกโลกทางวัฒนธรรมและทางธรรมชาติ

ผืนป่าดงพญาเย็น-เขาใหญ่ ในฐานะมรดกโลก จะได้รับความสนใจและกระตือรือร้นที่จะร่วมอนุรักษ์และปกป้องดูแลมากขึ้น ทั้งจากภาครัฐ ภาคเอกชน องค์กรเอกชน ชุมชนท้องถิ่น ตลอดจนประชาชนทั่วไป

ผืนป่าดงพญาเย็น-เขาใหญ่ ในฐานะมรดกโลก จะได้รับความสนใจสร้างโอกาสในการสำรวจและศึกษาวิจัยด้านต่างๆ เพิ่มมากขึ้น

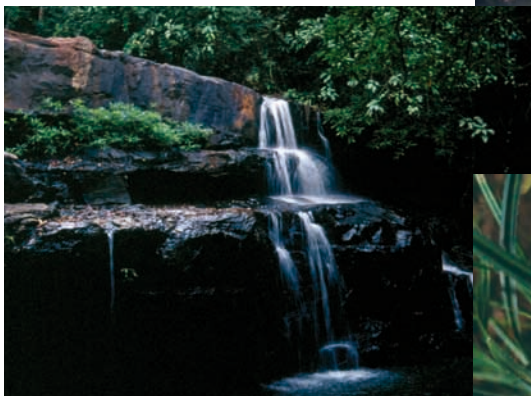
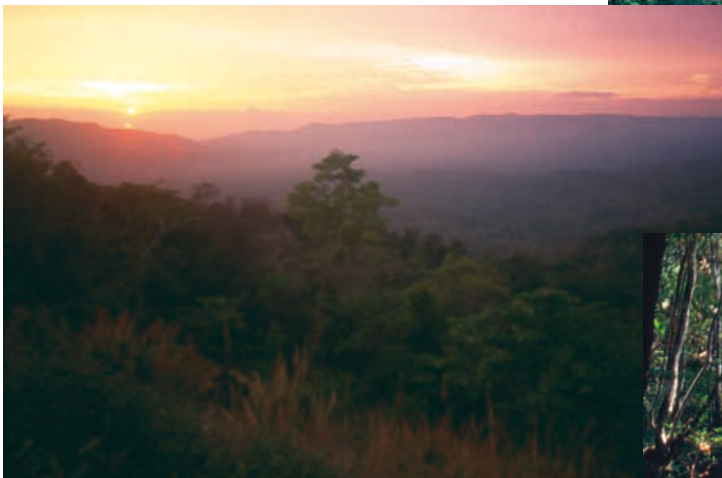
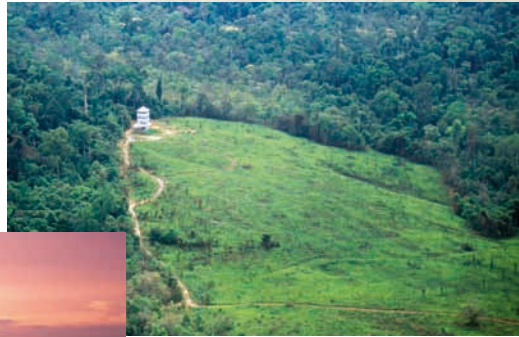
การได้รับการคัดเลือกและยกย่องให้เป็นมรดกโลก นับเป็นการส่งเสริมการท่องเที่ยวทางหนึ่งเพราะเป็นหลักประกันได้ว่าผืนป่าแห่งนี้ทรงคุณค่าในระดับโลกอย่างแท้จริง จึงเป็นสิ่งดึงดูดใจสำหรับนักท่องเที่ยวที่นิยมการท่องเที่ยวในแหล่งธรรมชาติ

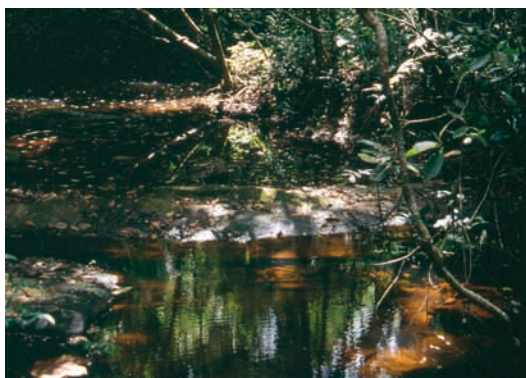
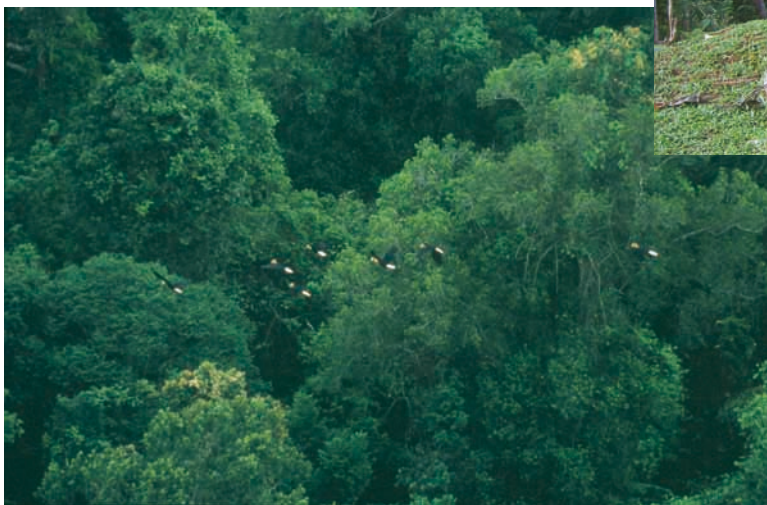
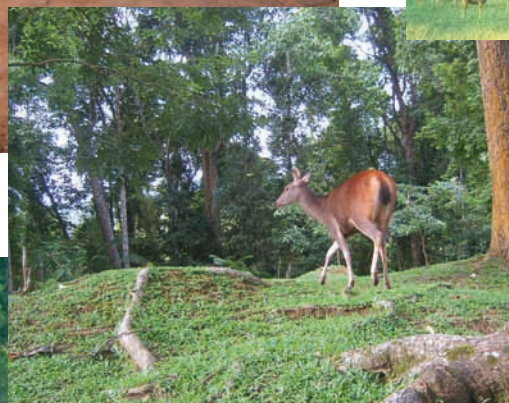
การมีแหล่งธรรมชาติที่ทรงคุณค่าระดับโลก นับเป็นเกียรติภูมิและศักดิ์ศรีของประเทศส่งผลให้ประชาชนชาวไทยรู้สึกภาคภูมิใจที่ได้เป็นเจ้าของผืนป่ามรดกโลก ซึ่งรัฐควรส่งเสริมให้เกิดความรู้สึกตระหนักในคุณค่าของผืนป่านี้ไปพร้อมกัน ทั้งนี้เพื่อให้ผืนป่าดงพญาเย็น-เขาใหญ่คงความเป็นมรดกโลกไว้ตลอดไป

ประเทศไทยได้รับสิทธิในการนำเสนอโครงการ เพื่อขอรับความช่วยเหลือจากกองทุนมรดกโลกในด้านการศึกษาวิจัย ด้านเทคนิคและผู้เชี่ยวชาญ ด้านการฝึกอบรมและเครื่องมืออุปกรณ์ และในกรณีพิเศษสามารถกู้ยืมเงินจากกองทุนได้ในระยะยาวและมีระยะปลอดดอกเบี้ยเพื่ออนุรักษ์ผืนป่าดงพญาเย็น-เขาใหญ่











Thailand's World Heritage





Foreword

Since 1972, the World Heritage Committee has chosen and inscribed a total 878 cultural and natural heritage properties from 145 States Parties worldwide on the World Heritage List. By doing so, the aim is to conserve, protect and preserve these sites, which are considered to be of outstanding value to humanity, for the benefit of present and future generations.

To date, five properties from Thailand have been approved by the Committee. These include three cultural world heritage sites: the Historic Town of Sukhothai and Associated Historic Towns, the Historic City of Ayutthaya and Associated Historic Towns and Ban Chiang Archeological Site, and two natural world heritages sites: Thung Yai-Huai Khaeng Wildlife Sanctuaries and Phaya Yen-Khao Yai Forest Complex.

This publication provides information about each of these sites in order to raise awareness, cultivate appreciation and develop a heightened sense of responsibility among Thai people regarding the importance of conserving the valuable legacy these national treasures represent.

The Thai National Commission for UNESCO would like to thank the Office of Natural Environmental Policy and Planning, Ministry of Natural Resources, for their kind cooperation with regard to the natural heritage sites.

Department of National Park,
Wildlife and Plant Conservation,
Ministry of Natural Resource and
Department of Fine Arts,
Ministry of Culture,
The Thai National Commission for UNESCO
Ministry of Education



Contact Details – Thailand's World Heritage Properties

Historic Town of Sukhothai and Associated Historic Towns

- **Sukhothai Historical Park**
Muang District
Sukhothai Province 64210
Thailand
Tel / Fax + 66-55-611110
- **Sri Satchanalai Historical Park**
Sri Satchanalai District
Sukhothai Province 64130.
Thailand
Tel / Fax + 66-55-641571
- **Kamphaeng-Phet Historical Park**
Muang District
Kamphaengphet Province 62000
Thailand
Tel / Fax + 66-55-711921

Historic City of Ayutthaya and Associated Historic Towns

- **Ayutthaya Historical Park**
Muang District
Phranakhon Sri-Ayutthaya Province 13000
Thailand
Tel / Fax + 66-35-242284, + 66-35-242286

Ban Chiang Archaeological Site

- **Ban Chiang National Museum**
Nong Han District
U-Don Thani Province 41130
Thailand
Tel / Fax + 66-42-208340

Thung Yai – Huai Kha Khaeng Wildlife Sanctuary

- **Thung Yai-Naresuan Wildlife Sanctuary**
PO Box 2 Thongphaphoom Post Office
Thongphaphoom District
Kanchanaburi Province 71130
Thailand
- **Huai Kha Khaeng Wildlife Sanctuary**
Lansak District
Uthaithani Province 61000
Thailand
Tel / Fax + 66-56-513527

Khao Yai National Park

- PO Box 9 Pakchong District
Nakornrachasima Province 30130
Thailand
Tel +66-81-8773127, +66-89-5203255, +66-89-4247698

Table of Contents

Preface	3
Contact Details on Thailand's World Heritage Properties	4
Table of Contents	5
About World Heritage	6
World Heritage Properties in Thailand	7
Historic Town of Sukhothai and Associated Towns	9
◆ World Heritage Values	11
◆ Sukhothai Historical Park	12
◆ Site Management	13
◆ Sri Satchanalai Historical Park	14
◆ Kamphang-Phet Historical Park	16
Historic of Ayutthaya and Associated Historic Towns	19
◆ World Heritage Values	21
◆ Site Management	22
◆ Ayutthaya Historical Park	23
Ban Chiang Archaeological Site	25
◆ World Heritage Values	28
◆ Site Management	28
Thung Yai – Huai Kha Khaeng Wildlife Sanctuary	31
◆ World Heritage Values	32
Dong Phrayayen – Kho Yai Complex Site	37
◆ World Heritage Values	38
◆ Site Management	39



Heritage is our legacy from the past, what we live with today, and what we pass on to future generations.



The Great Sphinx of Giza

What makes the concept of World Heritage exceptional is its universal application. World Heritage sites belong to all the peoples of the world, irrespective of the territory in which they are located.

It is the universal quality of World Heritage sites, transcending national identities that make, for example, a World Heritage site in Egypt belong equally to Egyptians and to the peoples of Indonesia, Argentina or Thailand.

These qualities are expressed in the Convention Concerning the Protection of the World Cultural and Natural Heritage (the World Heritage Convention). States that have signed the Convention recognize that the sites located in their territory, and which have been inscribed on the World Heritage List without prejudice to national sovereignty or ownership, constitute a world heritage “for whose protection it is the duty of the international community as a whole to cooperate”.

Without the support of the Convention, some sites with recognized cultural or natural value would deteriorate or, worse, disappear, often through lack of funding to preserve them. States, party to the Convention, contribute the necessary financial and intellectual resources to protect World Heritage sites.

By July 2008, 185 countries had signed the Convention and 878 properties had been included on the World Heritage List.

How does a World Heritage site differ from a site of national heritage? The key lies in the words ‘outstanding universal value’.

All countries have sites of local or national heritage significance that are, understandably, a source of national pride. The Convention encourages countries to identify and protect their heritage whether or not it is placed on the World Heritage List. Sites selected for World Heritage listing are inscribed after carefully assessing whether they represent the best example of cultural and natural heritage.

The World Heritage List includes places when many would recognize instantly, as well as lesser known places that many may be surprised to find on the list. The List includes places such as: the Rice Terraces of the Philippine Cordilleras; Old Town of Ghadames, Libyan Arab Jamahiriya; Auschwitz Concentration Camp, Poland; Yosemite National Park, United States; the Taj Mahal, India; Kluane National Park, Canada; and, Paris Banks of the Seine, France.

Some of the information contained in this booklet has been provided by the United Nations Educational, Scientific and Cultural Organization (UNESCO) which provides the secretariat for the World Heritage Committee. Detailed information about the World Heritage Convention and all the World Heritage Properties can be obtained from their website at <http://whc.unesco.org>



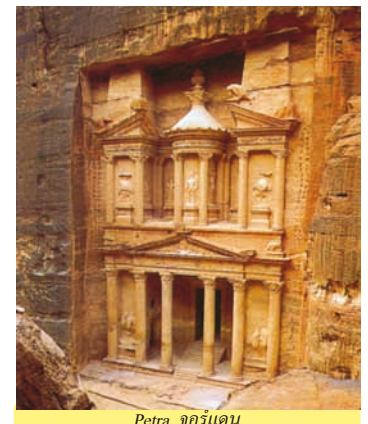
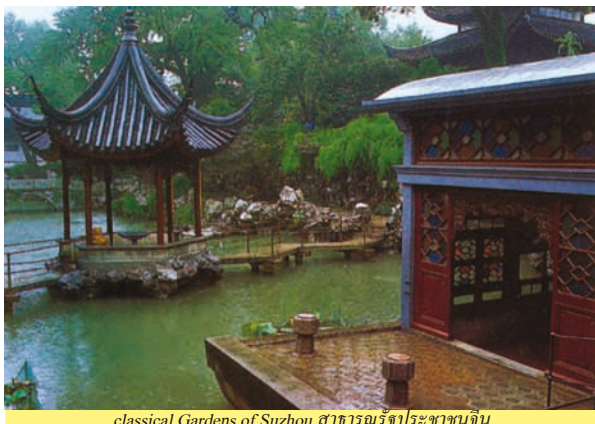
The Medina of Fez

World Heritage Properties in Thailand

There are currently five Thai properties on the World Heritage List. These include: Historic Town of Sukhothai and Associated Historic Towns; Historic City of Ayutthaya and Associated Historic Towns; Thung Yai – Huai Kha Khaeng Wildlife Sanctuary and Ban Chiang Archaeological Site and Dong Phrayayen Khao Yai Complex Site.



This booklet contains information about these properties. More detailed information can be obtained by contacting the manager of each World Heritage Property.







Historic Town of Sukhothai and Associated Towns

Inscribed on the World Heritage List in 1991



Historic Town of Sukhothai and Associated Towns

Inscribed on the World Heritage List in 1991

Around the early 13th century, a settlement of Thais appeared on the river Yom alluvial plain, in an area now known as the old town of Sukhothai. This settlement had already been developed under the domination of the Khmer kingdom. As Khmer strength declined, the Thais gathered their forces under the leadership of Pho Khun Bang Klang Thao, later to become Pho Khun Sri Indrathit, to rebel against their Khmer overlords. It was Pho Khun Sri Indrathit and Pho Khun Pha Muang who succeeded in driving the Khmers out, and Sukhothai was subsequently declared the first kingdom of the Thais in 1250. Two other important towns in the kingdom were Si Satchanalai and Kamphaeng Phet.

During the reign of his second son, King Ram Kham Haeng (1279-1299), the town became very strong; many small towns and cities were united into one kingdom, and the boundaries were expanded in all directions. The kingdom's economy, society, administration, religion and arts all flourished at this time. The invention of the Thai alphabet in 1283 marked this period as the golden era of Sukhothai.

After the reign of King Ram Kham Haeng, six more kings ruled the kingdom until Sukhothai eventually went into political

Wat Mahathat, Sukhothai Historical Park



Wat Mahathat, Sukhothai Historical Park

decline and was annexed as an associated town by Ayutthaya in 1438.

Si Satchanalai, or as it was formerly known, “Chalieng”, was the second most important town of the Sukhothai kingdom. It was situated on the banks of the river Yom, to the north of Sukhothai. During the reign of “King Ly Thai” or Phra Maha Dhamaraja I” of Sukhothai (1347-1374), Si Satchanalai reached the height of its prosperity and many art objects and monuments were created and built at this time.

Another important city was Kamphaeng Phet, formerly called “Cha Kang Rao”. It too was situated on the banks of the river Yom but to the south of Sukhothai. Kamphaeng Phet was a strategic outpost to both the Kingdoms of Sukhothai and Ayutthaya. As a consequence, art objects found in this city are a mixture of both the Sukhothai and Ayutthaya schools.

The art that flourished in Sukhothai and its associated towns is of outstanding beauty. Although in the early stages of the establishment of the kingdom there were traces of Khmer and Ceylonese influence, these gradually blended with the native Sukhothai style to create artworks that became quite unique and recognizable in their own particular way.



Wat Mahathat, Sukhothai Historical Park



Wat Phra Si Phra Irriyabot, Kamphaeng Phet Historical Park



World Heritage Values

The remains of ancient monuments and art objects at the sites of present-day Sukhothai, Si Satchanalai and Kamphaeng Phet reflect the so-called “dawn of happiness” period and the dawn of Thai history. From the declaration of independence from the Khmers and the formation of the first Thai kingdom, until the 13th to 14th centuries when Sukhothai was one of the most important centres in Southeast Asia, spans a period of over two hundred years. Because of its historical importance, Sukhothai and its associated towns were developed as historical parks and were added to the World Heritage List in 1991 under the following criteria:

Criteria I: represents a masterpiece of human creative genius.

Criteria III: bears a unique or at least exceptional testimony to a cultural tradition or to a civilization which is living or which has disappeared.

The monuments and art objects in Sukhothai and its associated towns: Si Satchanalai and Kamphaeng Phet reveal a high level of expertise and the architectural and artistic style of the kingdom became the prototype of art in later periods. The characteristic stupa in the form of a lotus bud or “phum khao bin” together with Buddha images in a walking position are proof of this success.

Sukhothai Historical Park



Wat Chedi Ngam



Wat Taphanhin



Wat Sri Chum



Wat Phra Pai Luang



Wat Tra Pang Tong Lang



Wat Phra Chetupon

Wat Chedisihong

Site Management

The three ancient towns – Sukhothai, Si Satchanalai and Kamphaeng Phet – were registered as ancient monuments according to the Act on Monuments, Ancient Objects, Art Objects and National Museums of 1961, under the authorization of the Fine Arts Department, Ministry of Education. The government granted permission to draw up plans to develop the sites as historical parks in order to better preserve them and bring the ancient civilization to life. The plan for the three sites included historical research, preservation and conservation of ancient monuments and objects, land use regulation for the community and the promotion of tourism.

Sukhothai Historical Park is located in Muang Kao sub-district, Muang district, twelve kilometers from Sukhothai province. There are approximately two hundred monuments inside and beyond the city walls. The seventy square meter area of the ancient site of Sukhothai was declared an historical park in the Royal Gazette in 1977. The project for the restoration and development of Sukhothai Historical Park has been in the National Economic and Social Development Plan since the fourth cycle.

The Historical Park of Si Satchanalai is situated on the banks of the river Yom in Si Satchanalai district, around thirty kilometers from Sukhothai Historical Park. In 1988, the site was declared an historical park in the Royal Gazette. The park covers an area of 45.14 square meters, and has approximately one hundred and forty monuments both inside and beyond the city walls.

The Kamphaeng Phet Historical Park is in Muang district, three kilometers from Kamphaeng Phet province. The site, which covers an area of 3.83 square meters and contains around sixty monuments, was declared an historical park in 1982.

Wat Si Sawai*Wat Sorarak**Wat Tao Tu Riang**Wat Mang Korn*

Sri Satchanalai Historical Park



Wat Kujirai



Wat Chao Chan



Wat Khao Suwan Khiri



Wat Chedi Chet Tao Pagoda



Wat Nangphaya



Wat Suan Kaew Uttayan Yai



Wat Tao Tu Riang, Ban Goh Noi

Wat Phrasirattana Mahathat



Wat Kog Sing Ka Ram



Wat Chuenchom



Wat Khao Phanom Phloeng



Wat Phrayadam



Wat Chang Rong



Wat Songpeenong



Kamphaeng-Phet Historical Park



Wat Phrakaew



Wat Boromthat



Wat Phra Sri Si - iriyabot





Wat Phra Mahathat



Walls of the ancient city



Wat Phra Non



Wat Singh



Wat Awatyai

Wat Chang Rob







Historic City of Ayutthaya and Associated Historic Towns



Inscribed on the World Heritage List in 1991



Historic City of Ayutthaya and Associated Historic Towns

Inscribed on the World Heritage List in 1991

Ayutthaya was the administrative headquarters of Thais living in the area of the lower Chao Phraya alluvial plain from the time of its establishment by King Ramadhibodi I, or King U-Thong, in 1350. Many smaller cities, such as Suphanburi, Lopburi and Sangkhaburi were united within the kingdom as associated towns.

During the early period of Ayutthaya; the power of Sukhothai still existed. As time passed, however, Ayutthaya's army gained in strength and proficiency in warfare, making the kingdom so powerful that Sukhothai was eventually annexed in 1438.

Ayutthaya was situated on a fertile alluvial plain, surrounded by three main rivers: the Chao Phraya, the Pasak and the Lopburi. After its establishment a moat was dug, linking the rivers in the north and the south, and making the kingdom into an island city. To surround the city by water was a strategic move, designed to prevent enemy attacks. From this tactical location and thanks to the strength of its army, Ayutthaya rapidly prospered, engaging successfully and at various levels with neighbouring countries as well as with western traders. By the end of the first century after its establishment, it

View of the ancient city



had grown into one of the most important trade centres in Southeast Asia and had a booming economy, capable of creating and maintaining the high quality of its art and culture.

The art of Ayutthaya can be divided into four periods, defined by specific social and political changes. The first period was from 1350-1448, when the kingdom was first established: the art in this period reflected the native style of the indigenous population as well as bearing Sukhothai influences. The second period, from the mid 15th century to the 17th century, was a period of warfare: the art during this time reflected a mixture of diverse cultures that later developed into the nationally renowned

Wat Chai Watthanaram



Wat Phanan Choeng

World Heritage Values

Traces of the adornment and glory of Ayutthaya are still seen through the monuments and art objects found at the site. What remains is evidence of the greatness and beauty of the palaces, temples, fortresses, residences and indication of the lifestyle in this ancient kingdom. Ayutthaya represents a masterpiece of creative genius in its perception and establishment as an island city, surrounded on all sides by rivers. Apart from being suited to the water-based living style of the Thais, the land was so fertile that the kingdom became known as the “granary of Asia”. The strategic location of the settlement also offered protection from enemy invasions. The architecture, craftsmanship and literary works of Ayutthaya reveal the extreme skill of the kingdom’s artists and artisans. For these reasons, the historic city of Ayutthaya and associated historic towns was inscribed on the World Heritage List under the third criteria in 1991.

Criteria III: bears a unique or at least exceptional testimony to a cultural tradition or to a civilization which is living or which has disappeared.

Wat Phrasrisanphet

Ayutthaya style. The third period, dating from 1638-1733, was when the kingdom opened its doors to foreign traders, including the Portuguese, Spanish, Dutch and French. As a result, the art from this period clearly contains western influences. The final period, from 1733-1767, was a period of political, economic and social decline, which affected both the art and civilization.

Ayutthaya remained the royal kingdom of the Thais for 417 years before becoming weakened by internal political problems, which caused the loss of its independence to Myanmar in 1767. Although the kingdom declared freedom from Myanmar a short time later, it was so devastated from the war that restoration seemed impossible at that time. The Thais then migrated to Thonburi and later to Rattanakosin for the establishment of their new kingdoms.

Wat Borombudharam

Site Management

After the Thais migrated from Ayutthaya in 1767, the kingdom lay abandoned for centuries before its first revival and restoration in the reign of King Rama IV of the Rattanakosin period (1854-1868). This involved the rebuilding of the “Chandarakasem” palace as a residence and the building of a new pavilion on the former site of the grand palace.

The beginning of the actual preservation of the kingdom as a part of the nation’s historic and cultural heritage was in the reign of King Rama V (1868-1910). In this period, it was declared that the land in Ayutthaya was public property, any private ownership was forbidden. All monuments had to be surveyed by the regional office and restoration plans for the grand palace were to be implemented according to a project launched by the previous king.

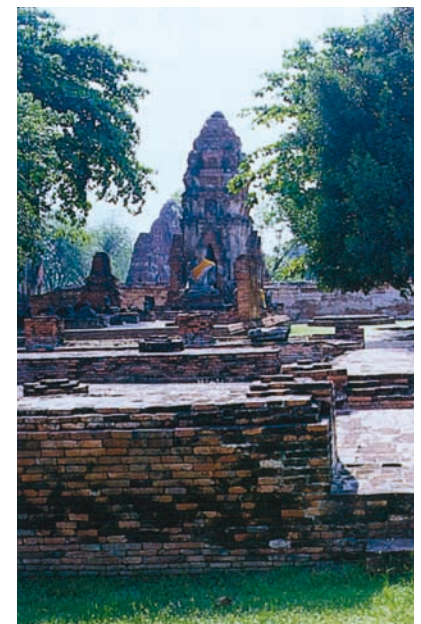
In 1935, the Fine Arts Department, which was responsible for the care and preservation of national monuments and ancient



objects, took on the task of registering the site as a national monument. From then on, the preservation project initiated by the late King Rama IV and King Rama V was carefully followed.

The historical city of Ayutthaya and the monuments in the area, like those of Sukhothai, Si Satchanalai and Kamphaeng Phet historical cities, were protected under the Act on Monuments, Ancient Objects, Art Objects and National Museums of 1969. In 1977, the government granted permission to develop the Establishment Plan of Ayutthaya Historical Park focusing on the restoration of all monuments in the area. When the plan was launched in 1993, the name was changed to the Master Plan of Ayutthaya Historical Metropolis, acknowledging the importance of the site which was inscribed on the World Heritage List in 1991. The Master Plan included the study and preservation

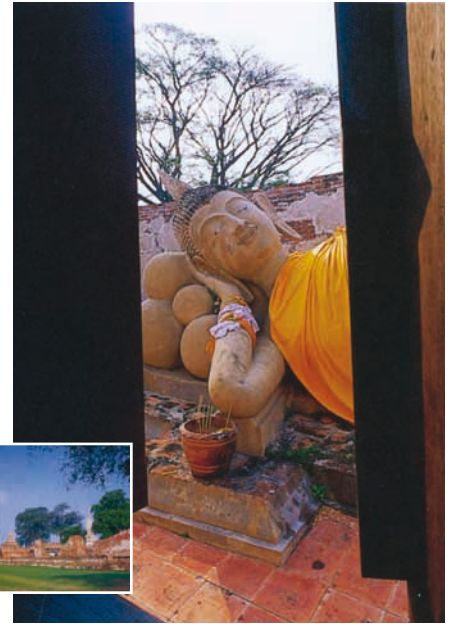
of historic and archaeological evidence; plans for the improvement of infrastructure and environment; and a land use plan to adapt the restoration task to present ways of living. The main consideration was to preserve the past glory of the Kingdom of Ayutthaya.



Ayutthaya Historical Park



Wat Mahathat



Wat Budthai Sawan



Wat Ratchaburana



Wat Chedi Phu Khao Thong



Wat Ayutthaya

Wat Yai-Chai-Mongkol



Wat Worachetharam

Wat Mahaeyong







Ban Chiang Archaeological Site

Incribed on the World Heritage List in 1992



Ban Chiang Archaeological Site

Inscribed on the World Heritage List in 1992.

Ban Chiang is one of the oldest prehistoric archaeological sites in Thailand, covering an area of 400 rai in the Ban Chiang sub-district of Nong Han district, Udon Thani province. The people of Ban Chiang today are descendants of Laotians from Chiang Kwang, Laos, who settled on the site of the original community over two hundred years ago.

The accidental discovery of this site marked the beginning of many archaeological excavations conducted by the Fine Arts Department from 1967-1973, and together with the Department and the University of Pennsylvania, under the Northeast Thailand Archaeological Project (NETAP), from 1974-1975. Excavations revealed that this was one of the world's largest and most important prehistoric, Bronze Age sites in Southeast Asia. The artifacts and art objects discovered underwent thorough scientific examination and analysis by a multi-disciplinary group of Thai and foreign specialists, including archaeologists, geologists, botanists, veterinarians and paleontologists.

The results of this research appear in numerous articles, reports and documents and the dissemination of this information has helped to expand knowledge among the general public on



the prehistoric culture of Ban Chiang with regard to the processes of dating the community, the economy, way of life and use of technology.

The remains from Ban Chiang archaeological site provide insights into the settlement of this prehistoric community and of a culture which flourished and developed for more than 5,000 years. This was a tribal community, competent in agriculture: both the cultivation of crops and animal husbandry. In addition, they were exceptionally skilled at making pottery and used advanced technologies to produce metal tools.

Changes in culture and social conditions were mirrored through two important pieces of archaeological evidence: the pottery and the burial traditions. Archaeologists have categorized the prehistoric culture of Ban Chiang into three periods accordingly:

1) The Early Period, around 3,600-1,000 years B.C. (circa. 5,600-3,000 years ago), is characterized by black or dark grey ceramic ware, decorated with cordmark designs or etchings, often



Ban Chiang National Museum

on a raised base. Bodies were buried either lying straight or with bended knees with ceramic objects placed either at the feet or above the head. 2) The Middle Period, around 1,000-3000 B.C. (circa. 3,000-2,300 years ago), is characterized by large, rounded, creamy-colored pottery which is etched and painted and stands on a rounded base. Bodies, which were buried lying flat and facing upwards, were covered with shards of broken pots. 3) During the Late Period, around 300 B.C. (circa. 2,300-1,800 years ago), the pottery reached its peak of beauty. Cream-colored, red and burnished red pots are decorated with red painted designs. As in the Middle Period, bodies were buried flat and facing upwards and whole pottery items were placed on the body.

Research of the Ban Chiang archaeological site has been highly motivational and has generated much interest in further studies of prehistoric archaeology in Thailand. Comparative studies have been conducted with other sites in Udon Thani province, at Ban Noan Nok Tha, Don Klang, Ban Tong and Ban Phak Top in Khon Kaen province, as well as at the Dong Son site in Vietnam. These studies show that Southeast Asia was a region that possessed one of the world's earliest prehistoric cultures. Of the hundreds of sites which have been found in the northeastern region of Thailand, Ban Chiang continues to inform prehistoric research at global and regional because of its particular cultural significance.



*Wat Pho Si Nai
excavation pit*



Early Period pottery, Ban Chiang culture



World Heritage Values

Ban Chiang Archaeological Site is the most splendid example of the prehistoric period in Southeast Asia. It represents an important stage in the cultural, social and technological evolution that flourished over 5000 years ago. As such, it was inscribed on the World Heritage List in 1992 in accordance with:

Criteria III: the site bears a unique or at least exceptional testimony to a cultural tradition or to a civilization which is living or which has disappeared.

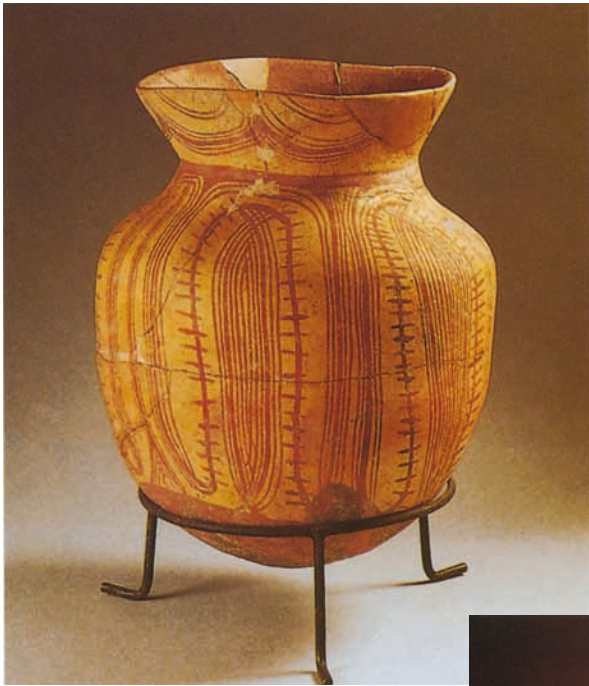


Site Management

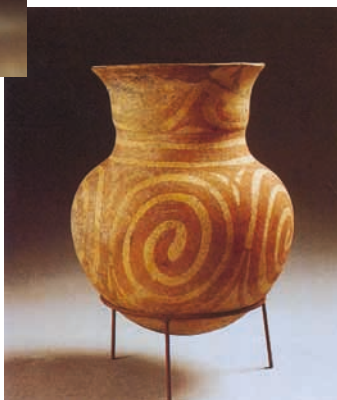
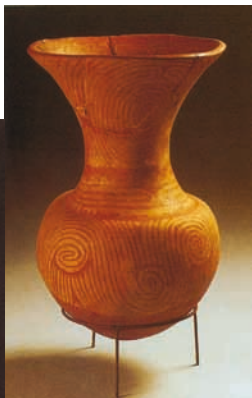
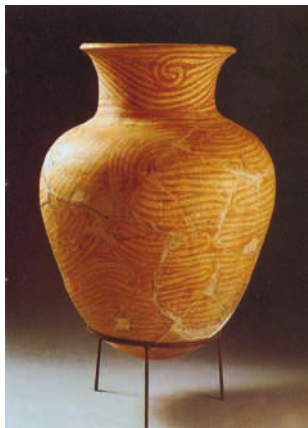
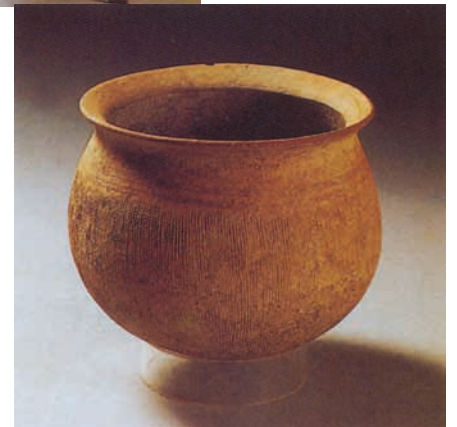
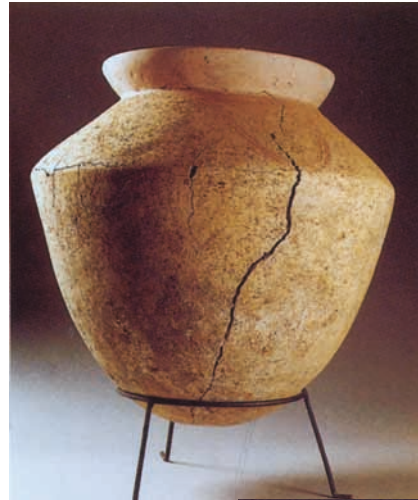
The site is protected under the Act on Monuments, Ancient Objects, Art Objects and National Museums of 1961. The Fine Arts Department, Ministry of Education is directly responsible for the organization and management of the site. The National Museum, Ban Chiang was established in order to conserve and

exhibit the artifacts excavated from the site during 1974-1975. Many archaeological artifacts are still in situ, giving a complete picture of the original culture and helping to promote understanding among people so that they realize the value and importance of the preservation of the cultural heritage as a legacy for the future generations.

Late Period pottery, Ban Chiang Culture



Middle Period pottery, Ban Chiang Culture







Thung Yai – Huai Kha Khaeng Wildlife Sanctuary

Incribed on the World Heritage List in 1991



Thung Yai – Huai Kha Khaeng Wildlife Sanctuary

Inscribed on the World Heritage List in 1991.

The Thung Yai – Huai Kha Khaeng Wildlife Sanctuary lies about 350 kilometers north-west of Bangkok, adjacent to the Burmese border. The western part is known as Thung Yai Naresuan, while the eastern part is known as Huai Kha Khaeng. The area encompasses two important river systems, the Upper Khwae Yai (sometimes called the Mae Klong) and the Huai Kha Khaeng.

Twenty years ago, it was described as Thailand's "largest remaining wilderness" and one of its "most unexplored regions". This is still true today because, despite its proximity to Bangkok, Thung Yai – Huai Kha Khaeng Wildlife Sanctuary remains one of the country's least accessible and least disturbed forest areas.



It now covers 6,222 square kilometres, twice the size of any other nature reserve in Thailand and larger, at present, than any other legally protected forest conservation area in mainland Southeast Asia. Thus, it protects the single largest block of dry tropical forest ecosystem characteristic of the region. Seasonal forests, which are susceptible to fire and widely converted to cultivation, are more critically endangered than equatorial rain forests.



The sanctuary is bordered in the north and south by significant tracts of protected forest, amounting to another 5,861 square kilometers – excluding areas of reservoir. Together they cover an area of 12,083 square kilometers and represent one of the largest, legally protected nature reserves in the whole of Southeast Asia. Such a sizeable area is unlikely to incur the deleterious consequences of forest fragmentation.



Many plants are specific to the species sanctuary, Huai Kha Khaeng



Khao Nang Ram, Huai Kha Khaeng

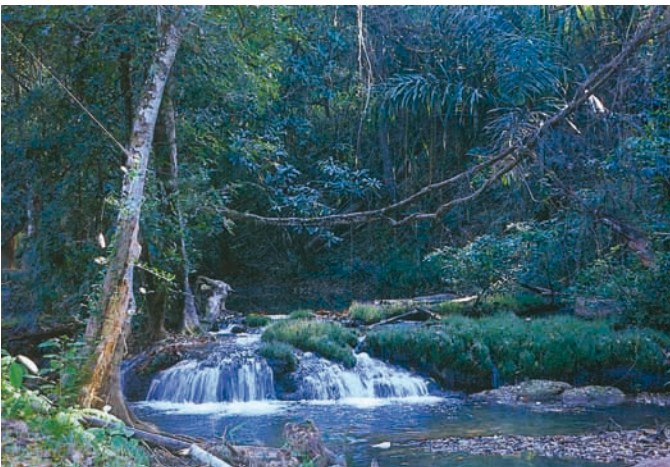
Huai Kha Khaeng Wildlife Sanctuary



*Thung Krating,
Thung Yai Naresuan*



Mae-Ka-Sa, Thung Yai Naresuan





Dry Dipterocarp Forest, Huai Kha Khaeng



Bamboo Forest, Thung Yai Naresuan

Thai peacock, Huai Kha Khaeng



Fox, Huai Kha Khaeng







Dong Phaya Yen - Khao Yai Complex Site

Incribed on the World Heritage List in 2005



World Heritage Values

Thanks to its World Heritage listing, it is now recognized as a place of outstanding natural universal value. In line with the stated criteria, the sanctuary represents:

An outstanding example representing significant on-going ecological and biological processes in the evolution of diverse ecosystems and communities of plants and animals, and the development of man's interaction with his natural environment.

Contains superlative natural phenomena and is an area of exceptional natural beauty; and contains the most important and significant natural habitats for in situ conservation of biological diversity, including threatened or vulnerable species of plants and animal.

Over a period of around 60 million years, the climate and geography of the area have given rise to the uniqueness of flora and fauna which have evolved in the Dong Phrayayen - Khao Yai Forest Complex. In terms of hydrology, the Dong Phrayayen – Khao Yai Forest Complex, with its high annual rainfall, acts as a watershed, draining into and feeding five of the country's major rivers, namely the Nakhon Nayok, the Prachin Buri, the Lamta Khong, the Muang Lek and the river Mun. The Mun, which flows through the lower northeastern region of Thailand, one of the driest areas of the country, is a lifeline to people living in this area. There are also much wider impacts. The fact that each of these rivers is also a tributary of the Mekong River links the Dong Phrayayen – Khao Yai Forest Complex to the lives and livelihoods of some 60 million people through China, Myanmar, Lao PDR, Thailand, Cambodia and Vietnam.



In terms of biodiversity, the Dong Phrayayen – Khao Yai Forest Complex is crucial to the conservation and protection of both national and global biodiversities. It is of particular significance for its diverse types of forest ecology. These range from moist evergreen forests, to hill evergreens, dry evergreens, mixed deciduous forest, and deciduous dipterocarp, as well as patches of natural grassland, lowland evergreen forests, karst and riverine ecosystems.

Adding to its global value, this area is also home to numerous species of plants and animals. Approximately 2,500 plant species, or about one-sixth of the total plant species recorded in Thailand can be found here. Of these, at least 16 are endemic, found only in the Dong Phrayayen - Khao Yai Forest Complex.

With regard to fauna, there are currently at least 805 species, including 112 species of mammals, 392 species of bird and altogether 209 species of reptiles and amphibians. In the latter group, there are 9 endemic amphibians and reptiles, including: the Asian Giant Softshell Turtle, the Western Four-Clawed Gecko, the Phu Wua Rock Agamid Lizard, the Western Legless Skink, the Khorat Slender Skink, the Khorat Blind Snake, Hampton's

Slug Snake, and the Siamese Crocodile. The complex is also a critical habitat for the long term survival of a number of endangered and vulnerable species. Included among the globally endangered species are the Indian Elephant, the Indo-Chinese Tiger, and the Banteng. Of those classified as vulnerable, the Pig-Tailed Macaque, Stump-Tailed Macaque, the Pileated Gibbon, the Malayan Porcupine, the Asian Wild Dog, the Asiatic Black Bear, the Clouded Leopard, the Guar, the Serow, the Pale-Capped Pigeon, the Siamese Fireback, the Green Peafowl, and the Masked Finfoot can be found here.

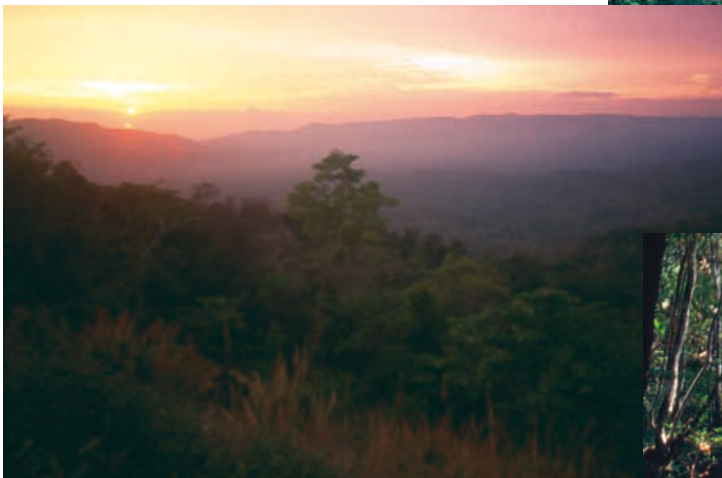
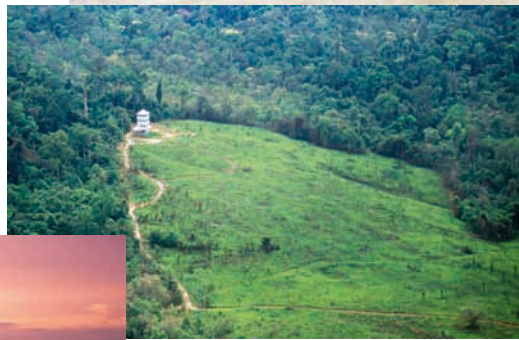
The steep and rugged western terrain of the Dong Phraya Yen - Khao Yai Forest Complex receives heavy rain and consequently there are a number of waterfalls and creeks. These features, together with the variety of flora and fauna, attract millions of visitors every year for recreation and education purposes. Even so, the Dong Phraya Yen - Khao Yai Forest Complex is still one of the best protected forests in Thailand, where wild animals can be observed without threat or disturbance. Many common species can be sighted including Sambar Deer, the Common Muntjac, the Indian Elephant, the Indo-Chinese Tiger Gaur, the Banteng, the White-Handed Gibbon, the Pileated Gibbon, the Hornbill and also the Siamese Crocodile, which at one time, were all believed to be extinct in the wild.

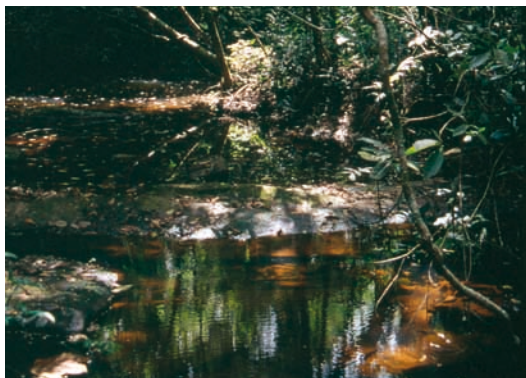
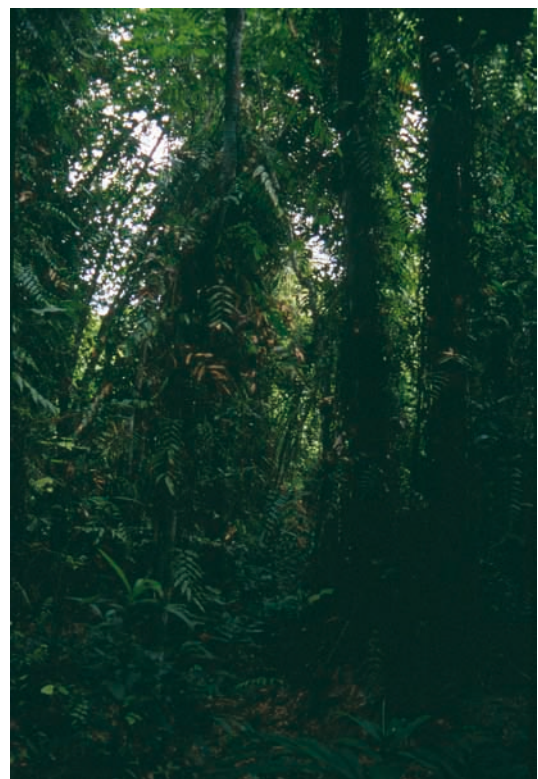
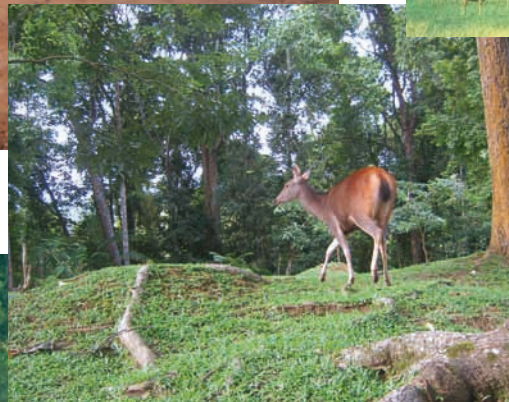


Site Management

Thailand is committed, to ensuring the integrity of this natural resource and supporting its important role in the conservation and protection of global biodiversity resources. Careful management of the Complex is critical. To this end, the Department of National Parks, Wildlife and Plant Conservation is seeking to introduce appropriate systems and management approaches to make people more aware of how they interact with nature and their role in relation to preserving our natural resources. Attention is given to the World Heritage Committee proposed action guidelines for the Dong Phraya Yen - Khao Yai Forest Complex which focus on issues such as: management, budget, infrastructure, the establishment of international cooperation between the Thai and Cambodian governments to link Ta Phraya National Park of Thailand with Banteay Chmor Protected Landscape of the Kingdom of Cambodia, and other resource management projects to link other forest areas.









บัญชีรายชื่อแหล่งมรดกโลก

จนถึงเดือนกรกฎาคม 2551 แหล่งมรดกทางวัฒนธรรมและธรรมชาติในประเทศต่าง ๆ ได้รับการขึ้นทะเบียนไว้ในบัญชีรายชื่อแหล่งมรดกโลกแล้ว รวม 878 แห่ง เป็นแหล่งมรดกโลกทางวัฒนธรรม 679 แห่ง ทางธรรมชาติ 174 แห่ง และแหล่งผสม(วัฒนธรรม + ธรรมชาติ) 25 แห่ง ทั้งนี้ บัญชีรายชื่อต่อไปนี่ เรียงลำดับตามรายชื่อประเทศ ปีที่อยู่หน้าชื่อแหล่ง คือ คริสต์ศักราชที่แหล่งมรดกโลกนั้น ได้รับการขึ้นทะเบียนบัญชีรายชื่อแหล่งมรดกโลกเป็นครั้งแรก

Thailand's Tentative List of Properties

The National Committee on the Convention for the Protection of World Heritage of Thailand has realized that there are still a number of cultural and natural heritage sites of outstanding universal value in various locations all cover the country.

These sites should have been identified and a tentative inventory should have been made for further detailed studies, analyses and evaluations of their values could be performed.

The result, then, would be used to support the recognition of these sites as world heritage.

The cultural and natural heritage sites which have been initially identified are as follows:



Afghanistan		2001*	Fertö / Neusiedlersee Cultural Landscape
2002	Minaret and Archaeological Remains of Jam	2001	Historic Centre of Vienna
2003	Cultural Landscape and Archaeological Remains of the Bamiyan Valley		
Albania			
1992, 1999, 2007	Butrint		
2005	Museum-City of Gjirokastra		
1980	Al Qal'a of Beni Hammad		
1982	Djémila		
1982	M'Zab Valley		
1982#	Tassili n'Ajjer		
1982	Timgad		
1982	Tipasa		
1992	Kasbah of Algiers		
2004, 2006	Madriu-Perafita-Claror Valley		
	Argentina		
1981#	Los Glaciares		
1983, 1984*	Jesuit Missions of the Guaranis: San Ignacio Mini, Santa Ana, Nuestra Señora de Loreto and Santa Maria Mayor (Argentina), Ruins of Sao Miguel das Missoes (Brazil)		
1984	Iguazu National Park		
1999	Cueva de las Manos, Río Pinturas		
1999	Península Valdés		
2000	Ischigualasto / Talampaya Natural Parks		
2000	Jesuit Block and Estancias of Córdoba		
2003	Quebrada de Humahuaca		
1996, 2000	Monasteries of Haghpat and Sanahin		
2000	Cathedral and Churches of Echmiatsin and the Archaeological Site of Zvartnots		
2000	Monastery of Geghard and the Upper Azat Valley		
	Australia		
1981	Great Barrier Reef		
1981, 1987, 1992	Kakadu National Park		
1981	Willandra Lakes Region		
1982	Lord Howe Island Group		
1982, 1989	Tasmanian Wilderness		
1986, 1994 1	Gondwana Rainforests of Australia		
1987, 1994 2	Uluru-Kata Tjuta National Park		
1988	Wet Tropics of Queensland		
1991	Shark Bay, Western Australia		
1992	Fraser Island		
1994	Australian Fossil Mammal Sites (Riversleigh / Naracoorte)		
1997	Heard and McDonald Islands		
1997	Macquarie Island		
2000	Greater Blue Mountains Area		
2003	Purnululu National Park		
2004	Royal Exhibition Building and Carlton Gardens		
2007	Sydney Opera House		
1996	Historic Centre of the City of Salzburg		
1996	Palace and Gardens of Schönbrunn		
1997	Hallstatt-Dachstein Salzkammergut Cultural Landscape		
1998	Semmering Railway		
1999	City of Graz - Historic Centre		
2000	Wachau Cultural Landscape		
		2001*	Fertö / Neusiedlersee Cultural Landscape
		2001	Historic Centre of Vienna
		Azerbaijan	
		2000	Walled City of Baku with the Shirvanshah's Palace and Maiden Tower
		2007	Gobustan Rock Art Cultural Landscape
		Bahrain	
		2005	Qal'at al-Bahrain – Ancient Harbour and Capital of Dilmun
		Bangladesh	
		1985	Historic Mosque City of Bagerhat
		1985	Ruins of the Buddhist Vihara at Paharpur
		1997	The Sundarbans
		Belarus	
		1979, 1992*	Belovezhskaya Pushcha / Białowieża Forest
		2000	Mir Castle Complex
		2005	Architectural, Residential and Cultural Complex of the Radziwill Family at Nesvizh Struve Geodetic Arc (2005) *
		Belgium	
		1998	Flemish Béguinages
		1998	La Grand-Place, Brussels
		1998	The Four Lifts on the Canal du Centre and their Environs, La Louvière and Le Roeulx (Hainault)
		1999, 2005	Belfries of Belgium and France* 3
		2000	Historic Centre of Brugge
		2000	Major Town Houses of the Architect Victor Horta (Brussels)
		2000	Neolithic Flint Mines at Spiennes (Mons)
		2000	Notre-Dame Cathedral in Tournai
		2005	Plantin-Moretus House-Workshops-Museum Complex
		Belize	
		1996	Belize Barrier Reef Reserve System
		Benin	
		1985, 2007	Royal Palaces of Abomey
		Bolivia	
		1987	City of Potosí
		1990	Jesuit Missions of the Chiquitos
		1991	Historic City of Sucre
		1998	Fuerte de Samaipata
		2000	Noel Kempff Mercado National Park
		2000	Tiwanaku: Spiritual and Political Centre of the Tiwanaku Culture

Bosnia and Herzegovina		1979, 1992, 1994	Kluane / Wrangell-St Elias / Glacier Bay / Tatshenshini-Alsek# * 5
2005	Old Bridge Area of the Old City of Mostar	1981	Head-Smashed-In Buffalo Jump
2007	Mehmed Paša Sokolović Bridge in Višegrad	1981	SGang Gwaay
		1983	Wood Buffalo National Park
		1984, 1990	Canadian Rocky Mountain Parks # 6
		1985	Historic District of Old Québec
		1987	Gros Morne National Park
		1995	Old Town Lunenburg
		1995	Waterton Glacier International Peace Park*
		1999	Miguasha National Park
		2007	Rideau Canal
Botswana			
2001	Tsodilo		
Brazil			
1980	Historic Town of Ouro Preto		
1982	Historic Centre of the Town of Olinda		
1983, 1984	Jesuit Missions of the Guaranis: San Ignacio Mini, Santa Ana, Nuestra Señora de Loreto and Santa Maria Mayor (Argentina), Ruins of Sao Miguel das Missoes (Brazil) *		
1985	Historic Centre of Salvador de Bahia		
1985	Sanctuary of Bom Jesus do Congonhas		
1986	Iguaçu National Park		
1987	Brasilia		
1991	Serra da Capivara National Park		
1997	Historic Centre of São Luís		
1999	Atlantic Forest South-East Reserves		
1999	Discovery Coast Atlantic Forest Reserves		
1999	Historic Centre of the Town of Diamantina		
2000, 2003	Central Amazon Conservation Complex 4		
2000	Pantanal Conservation Area		
2001	Brazilian Atlantic Islands: Fernando de Noronha and Atol das Rocas Reserves		
2001	Cerrado Protected Areas: Chapada dos Veadeiros and Emas National Parks		
2001	Historic Centre of the Town of Goiás		
Bulgaria			
1979	Boyana Church		
1979	Madara Rider		
1979	Rock-Hewn Churches of Ivanovo		
1979	Thracian Tomb of Kazanlak		
1983	Ancient City of Nessebar		
1983	Pirin National Park		
1983	Rila Monastery		
1983	Srebarna Nature Reserve		
1985	Thracian Tomb of Sveshtari		
Cambodia			
1992	Angkor		
Cameroon			
1987	Dja Faunal Reserve		
Canada			
1978	L'Anse aux Meadows National Historic Site		
1978	Nahanni National Park #		
1979	Dinosaur Provincial Park		
		1979, 1992, 1994	Kluane / Wrangell-St Elias / Glacier Bay / Tatshenshini-Alsek# * 5
		1981	Head-Smashed-In Buffalo Jump
		1981	SGang Gwaay
		1983	Wood Buffalo National Park
		1984, 1990	Canadian Rocky Mountain Parks # 6
		1985	Historic District of Old Québec
		1987	Gros Morne National Park
		1995	Old Town Lunenburg
		1995	Waterton Glacier International Peace Park*
		1999	Miguasha National Park
		2007	Rideau Canal
Central African Republic			
		1988	Manovo-Gounda St Floris National Park
Chile			
		1995	Rapa Nui National Park
		2000	Churches of Chiloé
		2003	Historic Quarter of the Seaport City of Valparaíso
		2005	Humberstone and Santa Laura Saltpeter Works
		2006	Sewell Mining Town
China			
		1987, 2004	Imperial Palaces of the Ming and Qing Dynasties in Beijing and Shenyang
		1987	Mausoleum of the First Qin Emperor
		1987	Mogao Caves
		1987	Mount Taishan
		1987	Peking Man Site at Zhoukoudian
		1987	The Great Wall
		1990	Mount Huangshan
		1992	Huanglong Scenic and Historic Interest Area
		1992	Jiuzhaigou Valley Scenic and Historic Interest Area
		1992	Wulingyuan Scenic and Historic Interest Area
		1994	Ancient Building Complex in the Wudang Mountains
		1994, 2000, 2001	Historic Ensemble of the Potala Palace, Lhasa 7
		1994	Mountain Resort and its Outlying Temples, Chengde
		1994	Temple and Cemetery of Confucius and the Kong Family Mansion in Qufu
		1996	Lushan National Park
		1996	Mount Emei Scenic Area, including Leshan Giant Buddha Scenic Area
		1997	Ancient City of Ping Yao
		1997, 2000	Classical Gardens of Suzhou
		1997	Old Town of Lijiang
		1998	Summer Palace, an Imperial Garden in Beijing

1998	Temple of Heaven: an Imperial Sacrificial Altar in Beijing	1999	Viñales Valley
1999	Dazu Rock Carvings	2000	Archaeological Landscape of the First Coffee Plantations in the South-East of Cuba
1999	Mount Wuyi	2001	Alejandro de Humboldt National Park
2000	Ancient Villages in Southern Anhui – Xidi and Hongcun	2005	Urban Historic Centre of Cienfuegos
2000, 2003, 2004	Imperial Tombs of the Ming and Qing Dynasties	Cyprus	
2000	Longmen Grottoes	1980	Paphos
2000	Mount Qingcheng and the Dujiangyan Irrigation System	1985, 2001	Painted Churches in the Troodos Region
2001	Yungang Grottoes	1998	Choirokoitia
2003	Three Parallel Rivers of Yunnan Protected Areas	Czech Republic	
2004	Capital Cities and Tombs of the Ancient Koguryo Kingdom	1992	Historic Centre of Český Krumlov
2005	Historic Centre of Macao	1992	Historic Centre of Prague
2006	Sichuan Giant Panda Sanctuaries	1992	Historic Centre of Telč
2006	Yin Xu	1994	Pilgrimage Church of St John of Nepomuk at Zelená Hora
2007	Kaiping Diaolou and Villages	1995	Kutná Hora: Historical Town Centre with the Church of St Barbara and the Cathedral of Our Lady at Sedlec
2007	South China Karst	1996	Lednice-Valtice Cultural Landscape
Colombia		1998	Gardens and Castle at Kroměříž
1984	Port, Fortresses and Group of Monuments, Cartagena	1998	Holašovice Historical Village Reservation
1994	Los Katíos National Park	1999	Litomyšl Castle
1995	Historic Centre of Santa Cruz de Mompox	2000	Holy Trinity Column in Olomouc
1995	National Archeological Park of Tierradentro	2001	Tugendhat Villa in Brno
1995	San Agustín Archeological Park	2003	Jewish Quarter and St Procopius' Basilica in Třebíč
2006	Malpelo Fauna and Flora Sanctuary	Democratic People's Republic of Korea	
Costa Rica		2004	Complex of Koguryo Tombs
1983, 1990	Talamanca Range-La Amistad Reserves / La Amistad National Park*	Democratic Republic of the Congo	
1997, 2002	Cocos Island National Park	1979	Virunga National Park#
1999, 2004	Area de Conservación Guanacaste	1980	Kahuzi-Biega National Park
Côte d'Ivoire		1980	Garamba National Park
1981, 1982	Mount Nimba Strict Nature Reserve*	1984	Salonga National Park
1982	Tai National Park	1996	Okapi Wildlife Reserve
1983	Comoé National Park	Denmark	
Croatia		1994	Jelling Mounds, Runic Stones and Church
1979	Historical Complex of Split with the Palace of Diocletian	1995	Roskilde Cathedral
1979, 1994	Old City of Dubrovnik	2000	Kronborg Castle
1979, 2000	Plitvice Lakes National Park#	2004	Ilulissat Icefjord
1997	Episcopal Complex of the Euphrasian Basilica in the Historic Centre of Poreč	Dominica	
1997	Historic City of Trogir	1997	Morne Trois Pitons National Park
2000	The Cathedral of St James in Šibenik	Dominican Republic	
Cuba		1990	Colonial City of Santo Domingo
1982	Old Havana and its Fortifications	Ecuador	
1988	Trinidad and the Valley de los Ingenios	1978, 2001	Galápagos Islands
1997	San Pedro de la Roca Castle, Santiago de Cuba	1978	City of Quito
1999	Desembarco del Granma National Park	1983	Sangay National Park #
		1999	Historic Centre of Santa Ana de los Ríos de Cuenca

1996	Bauhaus and its Sites in Weimar and Dessau	Guinea	
1996	Cologne Cathedral	.	Mount Nimba Strict Nature Reserve (1981, 1982) *
1996	Luther Memorials in Eisleben and Wittenberg		
1998	Classical Weimar	Haiti	
1999	Museumsinsel (Museum Island), Berlin		National History Park – Citadel, Sans Souci, Ramiers (1982)
1999	Wartburg Castle		
2000	Garden Kingdom of Dessau-Wörlitz	Holy See	
2000	Monastic Island of Reichenau		Historic Centre of Rome, the Properties of the Holy See in that City Enjoying Extraterritorial Rights and San Paolo Fuori le Mura (1980, 1990) * 11
2001	Zollverein Coal Mine Industrial Complex in Essen		Vatican City (1984)
2002	Historic Centres of Stralsund and Wismar		
2002	Upper Middle Rhine Valley	Honduras	
2004	Dresden Elbe Valley	.	Maya Site of Copan (1980)
2004	Muskauer Park / Park Muzakowski *	.	Río Plátano Biosphere Reserve (1982)
2004	Town Hall and Roland on the Marketplace of Bremen		
2006	Old town of Regensburg with Stadtamhof		
	Ghana	Hungary	
1979	Forts and Castles, Volta, Greater Accra, Central and Western Regions	.	Budapest, including the Banks of the Danube, the Buda Castle Quarter and Andrásy Avenue (1987, 2002)
1980	Asante Traditional Buildings	.	Old Village of Hollókő and its Surroundings (1987)
	Greece	.	Caves of Aggtelek Karst and Slovak Karst (1995, 2000) *
1986	Temple of Apollo Epicurius at Bassae	.	Millenary Benedictine Abbey of Pannonhalma and its Natural Environment (1996)
1987	Acropolis, Athens	.	Hortobágy National Park - the Puszta (1999)
1987	Archaeological Site of Delphi	.	Early Christian Necropolis of Pécs (Sopianae) (2000)
1988	Medieval City of Rhodes	.	Fertő / Neusiedlersee Cultural Landscape (2001) *
1988	Meteora	.	Tokaj Wine Region Historic Cultural Landscape (2002)
1988	Mount Athos	.	
1988	Paleochristian and Byzantine Monuments of Thessalonika	.	
1988	Sanctuary of Asklepios at Epidaurus	.	
1989	Archaeological Site of Mystras	.	
1989	Archaeological Site of Olympia	.	
1990	Delos	.	
1990	Monasteries of Daphni, Hosios Loukas and Nea Moni of Chios	Iceland	
1992	Pythagoreion and Heraion of Samos	.	Pingvellir National Park (2004)
1996	Archaeological Site of Aigai (modern name Vergina)		
1999	Archaeological Sites of Mycenae and Tiryns	India	
1999	Historic Centre (Chorá) with the Monastery of Saint John "the Theologian" and the Cave of the Apocalypse on the Island of Pátmos	.	Agra Fort (1983)
2007	Old Town of Corfu	.	Ajanta Caves (1983)
	Guatemala	.	Ellora Caves (1983)
1979	Antigua Guatemala	.	Taj Mahal (1983)
1979	Tikal National Park	.	Group of Monuments at Mahabalipuram (1984)
1981	Archaeological Park and Ruins of Quirigua	.	Sun Temple, Konârak (1984)
		.	Manas Wildlife Sanctuary (1985)
		.	Kaziranga National Park (1985)
		.	Keoladeo National Park (1985)
		.	Churches and Convents of Goa (1986)
		.	Fatehpur Sikri (1986)
		.	Group of Monuments at Hampi (1986)
		.	Khajuraho Group of Monuments (1986)
		.	Elephanta Caves (1987)

Great Living Chola Temples (1987, 2004)	Italy	Rock Drawings in Valcamonica (1979)
12		Church and Dominican Convent of Santa Maria delle Grazie with (1980)
Group of Monuments at Pattadakal (1987)		Historic Centre of Rome, the Properties of the Holy See in that City Enjoying Extraterritorial Rights and San Paolo Fuori le Mura (1980, 1990) * 14
Sundarbans National Park (1987)		Historic Centre of Florence (1982)
Nanda Devi and Valley of Flowers National Parks (1988, 2005)		Piazza del Duomo, Pisa (1987, 2007)
Buddhist Monuments at Sanchi (1989)		Venice and its Lagoon (1987)
Humayun's Tomb, Delhi (1993)		Historic Centre of San Gimignano (1990)
Qutb Minar and its Monuments, Delhi (1993)		The Sassi and the park of the Rupestrian Churches of Matera (1993)
Mountain Railways of India (1999, 2005)		City of Vicenza and the Palladian Villas of the Veneto (1994, 1996)
13		Crespi d'Adda (1995)
Mahabodhi Temple Complex at Bodh Gaya (2002)		Ferrara, City of the Renaissance, and its Po Delta (1995, 1999) 15
Rock Shelters of Bhimbetka (2003)		Historic Centre of Naples (1995)
Champaner-Pavagadh Archaeological Park (2004)		Historic Centre of Siena (1995)
Chhatrapati Shivaji Terminus (formerly Victoria Terminus) (2004)		Castel del Monte (1996)
Red Fort Complex (2007)		Early Christian Monuments of Ravenna (1996)
		Historic Centre of the City of Pienza (1996)
Indonesia		The Trulli of Alberobello (1996)
Borobudur Temple Compounds (1991)		18th-Century Royal Palace at Caserta with the Park, the Aqueduct of Vanvitelli, and the San Leucio Complex (1997)
Komodo National Park (1991)		Archaeological Area of Agrigento (1997)
Prambanan Temple Compounds (1991)		Archaeological Areas of Pompei, Herculaneum and Torre Annunziata (1997)
Ujung Kulon National Park (1991)		Botanical Garden (Orto Botanico), Padua (1997)
Sangiran Early Man Site (1996)		Cathedral, Torre Civica and Piazza Grande, Modena (1997)
Lorentz National Park (1999)		Costiera Amalfitana (1997)
Tropical Rainforest Heritage of Sumatra (2004)		Portovenere, Cinque Terre, and the Islands (Palmaria, Tino and Tinetto) (1997)
Iran (Islamic Republic of)		Residences of the Royal House of Savoy (1997)
Meidan Emam, Esfahan (1979)		Su Nuraxi di Barumini (1997)
Persepolis (1979)		Villa Romana del Casale (1997)
Tchogha Zanbil (1979)		Archaeological Area and the Patriarchal Basilica of Aquileia (1998)
Takht-e Soleyman (2003)		Cilento and Vallo di Diano National Park with the Archeological sites of Paestum and Velia, and the Certosa di Padula (1998)
Bam and its Cultural Landscape (2004, 2007)		Historic Centre of Urbino (1998)
Pasargadae (2004)		Villa Adriana (Tivoli) (1999)
Soltaniyeh (2005)		Assisi, the Basilica of San Francesco and Other Franciscan Sites (2000)
Bisotun (2006)		City of Verona (2000)
		Isole Eolie (Aeolian Islands) (2000)
Iraq		Villa d'Este, Tivoli (2001)
Hatra (1985)		Late Baroque Towns of the Val di Noto (South-Eastern Sicily) (2002)
Ashur (Qal'at Sherqat) (2003)		
Samarra Archaeological City (2007)		
Ireland		
Archaeological Ensemble of the Bend of the Boyne (1993)		
Skellig Michael (1996)		
Israel		
Masada (2001)		
Old City of Acre (2001)		
White City of Tel-Aviv -- the Modern Movement (2003)		
Biblical Tels - Megiddo, Hazor, Beer Sheba (2005)		
Incense Route - Desert Cities in the Negev (2005)		

.	Sacri Monti of Piedmont and Lombardy (2003)	Latvia	.	Historic Centre of Riga (1997)
.	Etruscan Necropolises of Cerveteri and Tarquinia (2004)	.	.	Struve Geodetic Arc (2005) *
.	Val d'Orcia (2004)	Lebanon	.	Anjar (1984)
.	Syracuse and the Rocky Necropolis of Pantalica (2005)	.	.	Baalbek (1984)
.	Genoa: Le Strade Nuove and the system of the Palazzi dei Rolli (2006)	.	.	Byblos (1984)
.		.	.	Tyre (1984)
.		.	.	Ouadi Qadisha (the Holy Valley) and the Forest of the Cedars of God (Horsh Arz el-Rab) (1998)
Japan		Libyan Arab Jamahiriya	.	
.	Buddhist Monuments in the Horyu-ji Area (1993)	.	.	Archaeological Site of Cyrene (1982)
.	Himeji-jo (1993)	.	.	Archaeological Site of Leptis Magna (1982)
.	Shirakami-Sanchi (1993)	.	.	Archaeological Site of Sabratha (1982)
.	Yakushima (1993)	.	.	Rock-Art Sites of Tadrart Acacus (1985)
.	Historic Monuments of Ancient Kyoto (Kyoto, Uji and Otsu Cities) (1994)	.	.	Old Town of Ghadamès (1986)
.	Historic Villages of Shirakawa-go and Gokayama (1995)	Lithuania	.	
.	Hiroshima Peace Memorial (Genbaku Dome) (1996)	.	.	Vilnius Historic Centre (1994)
.	Itsukushima Shinto Shrine (1996)	.	.	Curonian Spit (2000) *
.	Historic Monuments of Ancient Nara (1998)	.	.	Kernavè Archaeological Site (Cultural Reserve of Kernavè) (2004)
.	Shrines and Temples of Nikko (1999)	.	.	Struve Geodetic Arc (2005) *
.	Gusuku Sites and Related Properties of the Kingdom of Ryukyu (2000)	Luxembourg	.	
.	Sacred Sites and Pilgrimage Routes in the Kii Mountain Range (2004)	.	.	City of Luxembourg: its Old Quarters and Fortifications (1994)
.	Shiretoko (2005)	Madagascar	.	
.	Iwami Ginzan Silver Mine and its Cultural Landscape (2007)	.	.	Tsingy de Bemaraha Strict Nature Reserve (1990)
		.	.	Royal Hill of Ambohimanga (2001)
		.	.	Rainforests of the Atsinanana (2007)
Jordan		Malawi	.	
.	Jerusalem (Site proposed by Jordan)	.	.	Lake Malawi National Park (1984)
.	Old City of Jerusalem and its Walls (1981)	.	.	Chongoni Rock-Art Area (2006)
.	Petra (1985)	Malaysia	.	
.	Quseir Amra (1985)	.	.	Gunung Mulu National Park (2000)
.	Um er-Rasas (Kastrom Mefa'a) (2004)	.	.	Kinabalu Park (2000)
Kazakhstan		Mali	.	
.	Mausoleum of Khoja Ahmed Yasawi (2003)	.	.	Old Towns of Djenné (1988)
.	Petroglyphs within the Archaeological Landscape of Tamgaly (2004)	.	.	Timbuktu (1988)
		.	.	Cliff of Bandiagara (Land of the Dogons) (1989)
		.	.	Tomb of Askia (2004)
Kenya		Malta	.	
.	Lake Turkana National Parks (1997, 2001)	.	.	City of Valletta (1980)
.	Mount Kenya National Park/Natural Forest (1997)	.	.	Hal Saflieni Hypogeum (1980)
.	Lamu Old Town (2001)	.	.	Megalithic Temples of Malta (1980, 1992)
.	Lao People's Democratic Republic			16
.	Town of Luang Prabang (1995)			
.	Vat Phou and Associated Ancient Settlements within the Champasak Cultural Landscape (2001)			

Mauritania

- . Banc d'Arguin National Park (1989)
- . Ancient Ksour of Ouadane, Chinguetti, Tichitt and Oualata (1996)

Mauritius

- . Aapravasi Ghat (2006)

Mexico

- . Historic Centre of Mexico City and Xochimilco (1987)
- . Historic Centre of Oaxaca and Archaeological Site of Monte Albán (1987)
- . Historic Centre of Puebla (1987)
- . Pre-Hispanic City and National Park of Palenque (1987)
- . Pre-Hispanic City of Teotihuacan (1987)
- . Sian Ka'an (1987)
- . Historic Town of Guanajuato and Adjacent Mines (1988)
- . Pre-Hispanic City of Chichen-Itza (1988)
- . Historic Centre of Morelia (1991)
- . El Tajin, Pre-Hispanic City (1992)
- . Historic Centre of Zacatecas (1993)
- . Rock Paintings of the Sierra de San Francisco (1993)
- . Whale Sanctuary of El Vizcaino (1993)
- . Earliest 16th-Century Monasteries on the Slopes of Popocatepetl (1994)
- . Historic Monuments Zone of Querétaro (1996)
- . Pre-Hispanic Town of Uxmal (1996)
- . Hospicio Cabañas, Guadalajara (1997)
- . Archeological Zone of Paquimé, Casas Grandes (1998)
- . Historic Monuments Zone of Tlacotalpan (1998)
- . Archaeological Monuments Zone of Xochicalco (1999)
- . Historic Fortified Town of Campeche (1999)
- . Ancient Maya City of Calakmul, Campeche (2002)
- . Franciscan Missions in the Sierra Gorda of Querétaro (2003)
- . Luis Barragán House and Studio (2004)
- . Islands and Protected Areas of the Gulf of California (2005, 2007)
- . Agave Landscape and Ancient Industrial Facilities of Tequila (2006)
- . Central University City Campus of the Universidad Nacional Autónoma de México (UNAM) (2007)

Mongolia

- . Uvs Nuur Basin (2003) *
- . Orkhon Valley Cultural Landscape (2004)

Montenegro

- . Natural and Culturo-Historical Region of Kotor (1979)
- . Durmitor National Park (1980, 2005)

Morocco

- . Medina of Fez (1981)
- . Medina of Marrakesh (1985)
- . Ksar of Ait-Ben-Haddou (1987)
- . Historic City of Meknes (1996)
- . Archaeological Site of Volubilis (1997)
- . Medina of Tétouan (formerly known as Titawin) (1997)
- . Medina of Essaouira (formerly Mogador) (2001)
- . Portuguese City of Mazagan (El Jadida) (2004)

Mozambique

- . Island of Mozambique (1991)

Namibia

- . Twyfelfontein or /Ui-//aes (2007)

Nepal

- . Kathmandu Valley (1979, 2006)
- . Sagarmatha National Park (1979)
- . Royal Chitwan National Park (1984)
- . Lumbini, the Birthplace of the Lord Buddha (1997)

Netherlands

- . Schokland and Surroundings (1995)
- . Defence Line of Amsterdam (1996)
- . Historic Area of Willemstad, Inner City and Harbour, Netherlands Antilles (1997)
- . Mill Network at Kinderdijk-Elshout (1997)
- . Ir.D.F. Woudagemaal (D.F. Wouda Steam Pumping Station) (1998)
- . Droogmakerij de Beemster (Beemster Polder) (1999)
- . Rietveld Schröderhuis (Rietveld Schröder House) (2000)

New Zealand

- . Te Wahipounamu – South West New Zealand (1990) 17
- . Tongariro National Park (1990, 1993) #
- . New Zealand Sub-Antarctic Islands (1998)

Nicaragua

- . Ruins of León Viejo (2000)

Niger

Air and Ténéré Natural Reserves (1991)
W National Park of Niger (1996)

Nigeria

Sukur Cultural Landscape (1999)
Osun-Osoybo Sacred Grove (2005)

Norway

Bryggen (1979)
Urnes Stave Church (1979)
Røros Mining Town (1980)
Rock Art of Alta (1985)
Vegaøyen -- The Vega Archipelago (2004)
Struve Geodetic Arc (2005) *
West Norwegian Fjords – Geirangerfjord and Nærøfjord (2005)

Oman

Bahla Fort (1987)
Archaeological Sites of Bat, Al-Khutm and Al-Ayn (1988)
Arabian Oryx Sanctuary (1994) Delisted (2007)
Land of Frankincense (2000)
Aflaj Irrigation Systems of Oman (2006)

Pakistan

Archaeological Ruins at Moenjodaro (1980)
Buddhist Ruins of Takht-i-Bahi and Neighbouring City Remains at Sahr-i-Bahlol (1980)
Taxila (1980)
Fort and Shalamar Gardens in Lahore (1981)
Historical Monuments of Thatta (1981)
Rohtas Fort (1997)

Panama

Fortifications on the Caribbean Side of Panama: Portobelo-San Lorenzo (1980)
Darien National Park (1981)
Talamanca Range-La Amistad Reserves / La Amistad National Park (1983, 1990) *
Archaeological Site of Panamá Viejo and Historic District of Panamá (1997, 2003)
Coiba National Park and its Special Zone of Marine Protection (2005)

Paraguay

Jesuit Missions of La Santísima Trinidad de Paraná and Jesús de Tavarangue (1993)

Peru

City of Cuzco (1983)
Historic Sanctuary of Machu Picchu (1983)

Chavin (Archaeological Site) (1985)
Huascarán National Park (1985) #
Chan Chan Archaeological Zone (1986)
Manú National Park (1987)
Historic Centre of Lima (1988, 1991) 18
Río Abiseo National Park (1990, 1992)
Lines and Geoglyphs of Nasca and Pampas de Jumana (1994)
Historical Centre of the City of Arequipa (2000)

Philippines

Baroque Churches of the Philippines (1993)
Tubbataha Reef Marine Park (1993)
Rice Terraces of the Philippine Cordilleras (1995)
Historic Town of Vigan (1999)
Puerto-Princesa Subterranean River National Park (1999)

Poland

Cracow's Historic Centre (1978)
Wieliczka Salt Mine (1978)
Auschwitz Birkenau
German Nazi Concentration and Extermination Camp (1940-1945) (1979)
Belovezhskaya Pushcha / Białowieża Forest (1979, 1992) *
Historic Centre of Warsaw (1980)
Old City of Zamość (1992)
Castle of the Teutonic Order in Malbork (1997)
Medieval Town of Toruń (1997)
Kalwaria Zebrzydowska: the Mannerist Architectural and Park Landscape Complex and Pilgrimage Park (1999)
Churches of Peace in Jawor and Swidnica (2001)
Wooden Churches of Southern Little Poland (2003)
Muskauer Park / Park Muzakowski (2004) *
Centennial Hall in Wroclaw (2006)

Portugal

Central Zone of the Town of Angra do Heroísmo in the Azores (1983)
Convent of Christ in Tomar (1983)
Monastery of Batalha (1983)
Monastery of the Hieronymites and Tower of Belém in Lisbon (1983)
Historic Centre of Évora (1986)
Monastery of Alcobaça (1989)
Cultural Landscape of Sintra (1995)
Historic Centre of Oporto (1996)
Prehistoric Rock-Art Sites in the Côa Valley (1998)
Laurisilva of Madeira (1999)
Alto Douro Wine Region (2001)
Historic Centre of Guimarães (2001)

Landscape of the Pico Island Vineyard Culture (2004)

Republic of Korea

Haeinsa Temple Janggyeong Panjeon, the Depositories for the Tripitaka Koreana Woodblocks (1995)

Jongmyo Shrine (1995)

Seokguram Grotto and Bulguksa Temple (1995)

Changdeokgung Palace Complex (1997)

Hwaseong Fortress (1997)

Gochang, Hwasun and Ganghwa Dolmen Sites (2000)

Gyeongju Historic Areas (2000)

Jeju Volcanic Island and Lava Tubes (2007)

Republic of Moldova

Struve Geodetic Arc (2005) *

Romania

Danube Delta (1991)

Churches of Moldavia (1993)

Monastery of Horezu (1993)

Villages with Fortified Churches in Transylvania (1993, 1999) 19

Dacian Fortresses of the Orastie Mountains (1999)

Historic Centre of Sighișoara (1999)

Wooden Churches of Maramureș (1999)

Russian Federation

Historic Centre of Saint Petersburg and Related Groups of Monuments (1990)

Kizhi Pogost (1990)

Kremlin and Red Square, Moscow (1990)

Cultural and Historic Ensemble of the Solovetsky Islands (1992)

Historic Monuments of Novgorod and Surroundings (1992)

White Monuments of Vladimir and Suzdal (1992)

Architectural Ensemble of the Trinity Sergius Lavra in Sergiev Posad (1993)

Church of the Ascension, Kolomenskoye (1994)

Virgin Komi Forests (1995)

Lake Baikal (1996)

Volcanoes of Kamchatka (1996, 2001) 20

Golden Mountains of Altai (1998)

Western Caucasus (1999)

Curonian Spit (2000) *

Ensemble of the Ferrapontov Monastery (2000)

Historic and Architectural Complex of the Kazan Kremlin (2000)

Central Sikhote-Alin (2001)

Citadel, Ancient City and Fortress Buildings of Derbent (2003)

Uvs Nuur Basin (2003) *

Ensemble of the Novodevichy Convent (2004)

Natural System of Wrangel Island Reserve (2004)

Historical Centre of the City of Yaroslavl (2005)

Struve Geodetic Arc (2005) *

Saint Kitts and Nevis

Brimstone Hill Fortress National Park (1999)

Saint Lucia

Pitons Management Area (2004)

Senegal

Island of Gorée (1978)

Niokolo-Koba National Park (1981)

Djoudj National Bird Sanctuary (1981)

Island of Saint-Louis (2000, 2007)

Stone Circles of Senegambia (2006) *

Serbia

Stari Ras and Sopoćani (1979)

Studenica Monastery (1986)

Medieval Monuments in Kosovo (2004, 2006)

Gamzigrad-Romuliana, Palace of Galerius (2007)

Seychelles

Aldabra Atoll (1982)

Vallée de Mai Nature Reserve (1983)

Slovakia

Historic Town of Banská Štiavnica and the Technical Monuments in its Vicinity (1993)

Spišský Hrad and its Associated Cultural Monuments (1993)

Vlkolínec (1993)

Caves of Aggtelek Karst and Slovak Karst (1995, 2000) *

Bardejov Town Conservation Reserve (2000)

Primeval Beech Forests of the Carpathians (2007) *

Slovenia

Škocjan Caves (1986) #

Solomon Islands

East Rennell (1998)

South Africa

Fossil Hominid Sites of Sterkfontein, Swartkrans, Kromdraai, and Environs (1999, 2005)
Greater St Lucia Wetland Park (1999)
Robben Island (1999)
Ukhahlamba / Drakensberg Park (2000)
Mapungubwe Cultural Landscape (2003)
Cape Floral Region Protected Areas (2004)
Vredefort Dome (2005)
Richtersveld Cultural and Botanical Landscape (2007)

Spain

Alhambra, Generalife and Albayzín, Granada (1984, 1994) 21
Burgos Cathedral (1984)
Historic Centre of Cordoba (1984, 1994) 22
Monastery and Site of the Escorial, Madrid (1984)
Works of Antoni Gaudí (1984, 2005) 23
Altamira Cave (1985)
Monuments of Oviedo and the Kingdom of the Asturias (1985, 1998) 24
Old Town of Ávila with its Extra-Muros Churches (1985, 2007)
Old Town of Segovia and its Aqueduct (1985)
Santiago de Compostela (Old Town) (1985)
Garajonay National Park (1986)
Historic City of Toledo (1986)
Mudejar Architecture of Aragon (1986, 2001) 25
Old Town of Cáceres (1986)
Cathedral, Alcázar and Archivo de Indias in Seville (1987)
Old City of Salamanca (1988)
Poblet Monastery (1991)
Archaeological Ensemble of Mérida (1993)
Route of Santiago de Compostela (1993)
Royal Monastery of Santa María de Guadalupe (1993)
Doñana National Park (1994, 2005)
Historic Walled Town of Cuenca (1996)
La Lonja de la Seda de Valencia (1996)
Las Médulas (1997)
Palau de la Música Catalana and Hospital de Sant Pau, Barcelona (1997)
Pyrénées - Mont Perdu (1997, 1999) *
San Millán Yuso and Suso Monasteries (1997)
Rock Art of the Mediterranean Basin on the Iberian Peninsula (1998)
University and Historic Precinct of Alcalá de Henares (1998)
Ibiza, Biodiversity and Culture (1999)
San Cristóbal de La Laguna (1999)

Archaeological Ensemble of Tàrraco (2000)
Archaeological Site of Atapuerca (2000)
Catalan Romanesque Churches of the Vall de Boí (2000)
Palmeral of Elche (2000)
Roman Walls of Lugo (2000)
Aranjuez Cultural Landscape (2001)
Renaissance Monumental Ensembles of Úbeda and Baeza (2003)
Vizcaya Bridge (2006)
Teide National Park (2007)

Sri Lanka

Ancient City of Polonnaruwa (1982)
Ancient City of Sigiriya (1982)
Sacred City of Anuradhapura (1982)
Old Town of Galle and its Fortifications (1988)
Sacred City of Kandy (1988)
Sinharaja Forest Reserve (1988)
Golden Temple of Dambulla (1991)

Sudan

Gebel Barkal and the Sites of the Napatan Region (2003)

Suriname

Central Suriname Nature Reserve (2000)
Historic Inner City of Paramaribo (2002)
Sweden
Royal Domain of Drottningholm (1991)
Birka and Hovgården (1993)
Engelsberg Ironworks (1993)
Rock Carvings in Tanum (1994)
Skogskyrkogården (1994)
Hanseatic Town of Visby (1995)
Church Village of Gammelstad, Luleå (1996)
Laponian Area (1996)
Naval Port of Karlskrona (1998)
Agricultural Landscape of Southern Öland (2000)
Kvarken Archipelago / High Coast (2000, 2006) *
Mining Area of the Great Copper Mountain in Falun (2001)
Varberg Radio Station (2004)
Struve Geodetic Arc (2005) *

Switzerland

Benedictine Convent of St John at Münstair (1983)
Convent of St Gall (1983)
Old City of Berne (1983)
Three Castles, Defensive Wall and Ramparts of the Market-Town of Bellinzona (2000)
Jungfrau-Aletsch-Bietschhorn (2001, 2007)

- . Monte San Giorgio (2003)
- . Lavaux, Vineyard Terraces (2007)

Syrian Arab Republic

- . Ancient City of Damascus (1979)
- . Ancient City of Bosra (1980)
- . Site of Palmyra (1980)
- . Ancient City of Aleppo (1986)
- . Crac des Chevaliers and Qal'at Salah El-Din (2006)

Thailand

- . Historic City of Ayutthaya (1991)
- . Historic Town of Sukhothai and Associated Historic Towns (1991)
- . Thungyai-Huai Kha Khaeng Wildlife Sanctuaries (1991)
- . Ban Chiang Archaeological Site (1992)
- . Dong Phrayayen-Khao Yai Forest Complex (2005)

The Former Yugoslav Republic of Macedonia

- . Natural and Cultural Heritage of the Ohrid region (1979, 1980) 26

Togo

- . Koutammakou, the Land of the Batammariba (2004)

Tunisia

- . Amphitheatre of El Jem (1979)
- . Medina of Tunis (1979)
- . Site of Carthage (1979)
- . Ichkeul National Park (1980)
- . Punic Town of Kerkuane and its Necropolis (1985, 1986)
- . Kairouan (1988)
- . Medina of Sousse (1988)
- . Dougga / Thugga (1997)

Turkey

- . Göreme National Park and the Rock Sites of Cappadocia (1985)
- . Great Mosque and Hospital of Divriği (1985)
- . Historic Areas of Istanbul (1985)
- . Hattusha: the Hittite Capital (1986)
- . Nemrut Dağ (1987)
- . Hierapolis-Pamukkale (1988)
- . Xanthos-Letoon (1988)
- . City of Safranbolu (1994)
- . Archaeological Site of Troy (1998)

Turkmenistan

- . State Historical and Cultural Park " Ancient Merv" (1999)
- . Kunya-Urgench (2005)
- . Parthian Fortresses of Nisa (2007)

Uganda

- . Bwindi Impenetrable National Park (1994)
- . Rwenzori Mountains National Park (1994)
- . Tombs of Buganda Kings at Kasubi (2001)

Ukraine

- . Kiev: Saint-Sophia Cathedral and Related Monastic Buildings, Kiev-Pechersk Lavra (1990, 2005)
- . L'viv – the Ensemble of the Historic Centre (1998)
- . Struve Geodetic Arc (2005) *
- . Primeval Beech Forests of the Carpathians (2007) *

United Kingdom of Great Britain and Northern Ireland

- . Castles and Town Walls of King Edward in Gwynedd (1986)
- . Durham Castle and Cathedral (1986)
- . Giant's Causeway and Causeway Coast (1986)
- . Ironbridge Gorge (1986)
- . St Kilda (1986, 2004, 2005)
- . Stonehenge, Avebury and Associated Sites (1986)
- . Studley Royal Park including the Ruins of Fountains Abbey (1986)
- . Blenheim Palace (1987)
- . City of Bath (1987)
- . Frontiers of the Roman Empire (1987, 2005) * 27
- . Westminster Palace, Westminster Abbey and Saint Margaret's Church (1987)
- . Canterbury Cathedral, St Augustine's Abbey, and St Martin's Church (1988)
- . Henderson Island (1988)
- . Tower of London (1988)
- . Gough and Inaccessible Islands (1995, 2004) 28
- . Old and New Towns of Edinburgh (1995)
- . Maritime Greenwich (1997)
- . Heart of Neolithic Orkney (1999)
- . Blaenavon Industrial Landscape (2000)
- . Historic Town of St George and Related Fortifications, Bermuda (2000)
- . Derwent Valley Mills (2001)
- . Dorset and East Devon Coast (2001)
- . New Lanark (2001)
- . Saltaire (2001)
- . Royal Botanic Gardens, Kew (2003)
- . Liverpool – Maritime Mercantile City (2004)
- . Cornwall and West Devon Mining Landscape (2006)

United Republic of Tanzania

- . Ngorongoro Conservation Area (1979) #
- . Ruins of Kilwa Kisiwani and Ruins of Songo Mnara (1981)
- . Serengeti National Park (1981)
- . Selous Game Reserve (1982)
- . Kilimanjaro National Park (1987)
- . Stone Town of Zanzibar (2000)
- . Kondoa Rock-Art Sites (2006)

United States of America

- . Mesa Verde National Park (1978)
- . Yellowstone National Park (1978)
- . Everglades National Park (1979)
- . Grand Canyon National Park (1979)
- . Independence Hall (1979)
- . Kluane / Wrangell-St Elias / Glacier Bay / Tatshenshini-Alsek (1979, 1992, 1994) # * 29
- . Redwood National and State Parks (1980)
- . Mammoth Cave National Park (1981)
- . Olympic National Park (1981)
- . Cahokia Mounds State Historic Site (1982)
- . La Fortaleza and San Juan National Historic Site in Puerto Rico (1983)
- . Great Smoky Mountains National Park (1983)
- . Statue of Liberty (1984)
- . Yosemite National Park (1984) #
- . Chaco Culture (1987)
- . Hawaii Volcanoes National Park (1987) #
- . Monticello and the University of Virginia in Charlottesville (1987)
- . Pueblo de Taos (1992)
- . Carlsbad Caverns National Park (1995)
- . Waterton Glacier International Peace Park (1995) *

Uruguay

- . Historic Quarter of the City of Colonia del Sacramento (1995)

Uzbekistan

- . Itchan Kala (1990)
- . Historic Centre of Bukhara (1993)
- . Historic Centre of Shakhrisyabz (2000)
- . Samarkand – Crossroads of Cultures (2001)
- . Venezuela (Bolivarian Republic of) Coro and its Port (1993)
- . Canaima National Park (1994)
- . Ciudad Universitaria de Caracas (2000)

Viet Nam

- . Complex of Hué Monuments (1993)
- . Ha Long Bay (1994, 2000)
- . Hoi An Ancient Town (1999)

- . My Son Sanctuary (1999)
- . Phong Nha-Ke Bang National Park (2003)

Yemen

- . Old Walled City of Shibam (1982)
- . Old City of Sana'a (1986)
- . Historic Town of Zabid (1993)

Zambia

- . Mosi-oa-Tunya / Victoria Falls (1989) # *

Zimbabwe

- . Mana Pools National Park, Sapi and Chewore Safari Areas (1984)
- . Great Zimbabwe National Monument (1986)
- . Khami Ruins National Monument (1986)
- . Mosi-oa-Tunya / Victoria Falls (1989) # *
- . Matobo Hills (2003)

Notes

1. Extension of the "Australian East Coast Temperate and Subtropical Rainforest Park".
Name changed 2007 from 'Central Eastern Rainforest Reserves (Australia)'
2. Renomination of "Uluru-Kata Tjuta National Park" under cultural criteria.
3. The "Belfries of Flanders and Wallonia" which were previously inscribed on the World Heritage List, are part of the transnational property "The Belfries of Belgium and France".
4. Extension of "Jaú National Park".
5. Extension of the "Glacier Bay / Wrangell / St Elias / Kluane" property.
6. The "Burgess Shale" property, which was previously inscribed on the World Heritage List, is part of the "Canadian Rocky Mountain Parks".
7. Extension of "The Potala Palace and the Jokhang Temple Monastery, Lhasa" to include the Norbulingka area.
8. The "Belfries of Flanders and Wallonia" which were previously inscribed on the World Heritage List, are part of the transnational property "The Belfries of Belgium and France".
9. The "Chateau and Estate of Chambord", which was previously inscribed on the World Heritage List, is part of the "Loire Valley between Sully-sur-Loire and Chalonnes".

- | | |
|--|---|
| <p>10. The "Hadrian's Wall" which was previously inscribed on the World Heritage List, is part of the transnational property "Frontiers of the Roman Empire".</p> <p>11. At the time the property was extended, cultural criterion (iv) was also found applicable.</p> <p>12. The "Brihadisvara Temple, Tanjavur", which was previously inscribed on the World Heritage List, is part of the "Great Living Chola Temples".</p> <p>13. The "Darjeeling Himalayan Railway" which was previously inscribed on the World Heritage List, is part of the "Mountain Railways of India".</p> <p>14. At the time the property was extended, cultural criterion (iv) was also found applicable.</p> <p>15. At the time the property was extended, criteria (iii) and (v) were also found applicable.</p> <p>16. The Committee decided to extend the existing cultural property, the "Temple of Ggantija", to include the five prehistoric temples situated on the islands of Malta and Gozo and to rename the property as "The Megalithic Temples of Malta".</p> <p>17. The Westland and Mount Cook National Park and the Fiordland National Park, which were previously inscribed on the World Heritage List, are part of the "Te Wahipounamu - South West New Zealand".</p> <p>18. The "Convent Ensemble of San Francisco de Lima", which was previously inscribed on the World Heritage List, is part of the "Historic Centre of Lima".</p> <p>19. Extension of "Biertan and its Fortified Church".</p> <p>20. At the time the property was extended, natural criterion (iv) was also found applicable.</p> <p>21. Extension of the "Alhambra and the Generalife, Granada", to include the Albayzin quarter.</p> <p>22. Extension of the "Mosque of Cordoba".</p> <p>23. The property "Parque Güell, Palacio Güell and Casa Mila in Barcelona", previously inscribed on the World Heritage List, is part of the "Works of Antoni Gaudí".</p> <p>24. Extension of the "Churches of the Kingdom of the Asturias", to include monuments in the city of Oviedo.</p> <p>25. Extension of the "Mudejar Architecture of Teruel".</p> <p>26. In 1979, the Committee decided to inscribe the Ohrid Lake on the World Heritage List under natural criteria (iii). In 1980, this property was extended to include the cultural and historical area, and cultural criteria (i)(iii)(iv) were added.</p> <p>27. The "Hadrian's Wall" which was previously inscribed on the World Heritage List, is part of the transnational property "Frontiers of the Roman Empire".</p> | <p>28. Extension of "Gough Island Wildlife Reserve".</p> <p>29. Extension of the "Glacier Bay / Wrangell / St Elias / Kluane" property.</p> <p>*: transboundary property</p> <p>#: As for 19 Natural and Mixed Properties inscribed for geological values before 1994, criteria numbering of this property has changed. See Decision 30.COM 8D.1</p> <p>@ United Nations - Copyright © 1992-2007 UNESCO World Heritage Centre, All Rights Reserved Terms / Policies v3.0, Updated 12 Oct 2007</p> |
|--|---|

