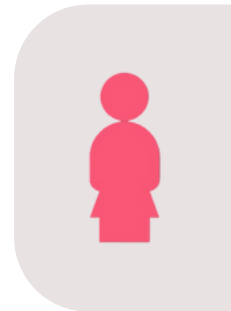
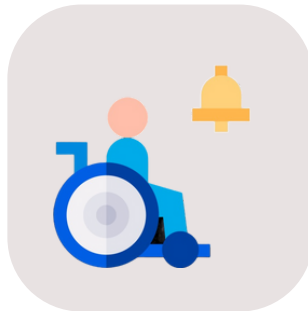




คู่มือ

การจัดห้องสุขาสาธารณะ สำหรับทุกคน



กรมกิจการสตรีและสถาบันครอบครัว

กระทรวงการพัฒนาสังคมและความมั่นคงของมนุษย์



คำนำ

รัฐธรรมนูญแห่งราชอาณาจักรไทย พ.ศ. 2560 ให้ความสำคัญกับบุคคล โดยกำหนดให้บุคคล ย่อมเสมอกันในกฎหมาย มีสิทธิและเสรีภาพ และได้รับการคุ้มครองตามกฎหมายเท่าเทียมกัน การเลือกปฏิบัติโดยไม่เป็นธรรมต่อบุคคล ไม่ว่าด้วยเหตุแห่งความแตกต่างทั้งในเรื่องเพศ ความพิการ สภาพทางกายหรือสุขภาพจะกระทำมิได้ รวมทั้งรัฐต้องอำนวยความสะดวกให้แก่เด็ก สตรี ผู้สูงอายุ คนพิการ ให้สามารถใช้สิทธิและเสรีภาพได้เช่นเดียวกับบุคคลอื่น ทั้งนี้เพื่อสร้างความเป็นธรรมทางสังคม

การจัดบริการสาธารณสุขที่เหมาะสม ถือเป็นมาตรการสำคัญที่รัฐจะต้องอำนวยความสะดวกให้เกิดขึ้น เพื่อรองรับความจำเป็นและความต้องการของกลุ่มบุคคลต่าง ๆ ตามที่รัฐธรรมนูญแห่งราชอาณาจักรไทยได้ระบุไว้ซึ่งหมายถึงการจัดบริการและออกแบบพื้นที่สาธารณะ เช่น ห้องสุขาสาธารณะให้สอดคล้องกับข้อจำกัด และความต้องการของผู้ใช้บริการ ไม่ว่าบุคคลนั้นจะเป็นเพศชาย เพศหญิง กลุ่มหลากหลายทางเพศ ผู้พิการ ผู้สูงอายุ รวมถึงผู้ที่ต้องเข้าห้องสุขากับผู้ที่ต้องการความช่วยเหลือ ตลอดจนครอบครัวที่มีเด็กเล็กและครอบครัวเลี้ยงเดี่ยวได้อย่างเหมาะสม ซึ่งแสดงให้เห็นถึงการพัฒนาในมิติเชิงกายภาพ และเป็นตัวอย่างพื้นที่สาธารณะ ที่สะท้อนความเท่าเทียมสอดคล้องกับการเปลี่ยนแปลงทางสังคม โดยคำนึงถึงสิทธิขั้นพื้นฐานในการเข้าถึงบริการสาธารณสุข ความจำเป็น และข้อจำกัดทางกายภาพของทุกเพศ ทุกวัย และกลุ่มที่มีความต้องการเฉพาะต่าง ๆ ในสังคม

คู่มือฉบับนี้จัดทำขึ้นตามมติที่ประชุมของคณะกรรมการส่งเสริมความเท่าเทียมระหว่างเพศ (คณะกรรมการ สทพ.) ที่ได้รับข้อเสนอแนะจากกระทรวงมหาดไทย และสำนักงานคณะกรรมการสิทธิมนุษยชนแห่งชาติ ที่เล็งเห็นถึงความสำคัญของการส่งเสริมความเท่าเทียมระหว่างเพศในเชิงโครงสร้างพื้นฐาน รวมถึงการจัดบริการสาธารณสุขที่ครอบคลุมกับบุคคลทุกเพศ และทุกกลุ่ม โดยเฉพาะการจัดบริการสาธารณสุข โดยคณะอนุกรรมการด้านนโยบาย มาตรการ และแผนปฏิบัติการส่งเสริมความเท่าเทียมระหว่างเพศ และกระทรวงการพัฒนาสังคมและความมั่นคงของมนุษย์ กรมกิจการสตรีและสถาบันครอบครัว ร่วมกับผู้ทรงคุณวุฒิ ประกอบด้วย ผู้ช่วยศาสตราจารย์ ดร.ร่มเย็น โกไทยกานนท์ ศูนย์ภูมิภาคว่าด้วยการอุดมศึกษาและการพัฒนาขององค์การซีมีโอ ผู้ช่วยศาสตราจารย์ ดร.อันธิกา สวัสดิ์ศรี คณะสถาปัตยกรรม ศิลปะและการออกแบบ สถาบันเทคโนโลยีพระจอมเกล้าเจ้าคุณทหารลาดกระบัง และคณะได้ดำเนินการศึกษา วิจัย และจัดทำแนวทางการจัดห้องสุขาให้ตรงกับความต้องการสำหรับกลุ่มคนทุกกลุ่มในสังคม โดยการจัดทำคู่มือการจัดห้องสุขาสาธารณะสำหรับทุกคน เพื่อเผยแพร่แนวทางในการจัดสิ่งอำนวยความสะดวกสำหรับทุกคน และเป็นทางเลือกให้หน่วยงานราชการ และสถานประกอบการนำไปปรับใช้ตามความเหมาะสม ตลอดจนผลักดันไปสู่การจัดบริการห้องสุขาสาธารณะสำหรับทุกคนได้อย่างเป็นรูปธรรมในที่สุด

กระทรวงการพัฒนาสังคมและความมั่นคงของมนุษย์ โดยกรมกิจการสตรีและสถาบันครอบครัว หวังเป็นอย่างยิ่งว่าคู่มือการจัดห้องสุขาสาธารณะสำหรับทุกคนฉบับนี้ จะสามารถเป็นแนวทางหนึ่งในการประยุกต์และออกแบบพื้นที่ รวมถึงการจัดบริการและสิ่งอำนวยความสะดวกที่จำเป็นสำหรับการจัดห้องสุขาสาธารณะสำหรับทุกคน

สารบัญ

1	ความเป็นมาและความสำคัญของ ห้องสุขาสาธารณะสำหรับทุกคน.....1
	- แนวคิดและหลักการ.....2
	- กระบวนการในการจัดทำคู่มือ.....3
2	รูปแบบและแนวทางในการจัดห้องสุขาสาธารณะสำหรับทุกคน.....4
3	ปัจจัยที่ต้องคำนึงถึงในการจัดห้องสุขาสาธารณะสำหรับทุกคน.....5
4	ป้ายสัญลักษณ์.....6-7
5	สิ่งอำนวยความสะดวกในการจัดห้องสุขาสาธารณะสำหรับทุกคน.....8-9
6	แนวทางและตัวอย่างในการจัดห้องสุขาสาธารณะสำหรับทุกคน.....10-19
7	แนวทางในการขับเคลื่อนให้เกิดห้องสุขาสาธารณะสำหรับทุกคน.....20
8	ข้อเสนอแนะในการขับเคลื่อนให้เกิดห้องสุขาสาธารณะสำหรับทุกคน....21-22
	ภาคผนวก
	ก คำนิยามที่เกี่ยวข้อง23
	ข ตัวอย่างแบบแปลนห้องสุขาสำหรับทุกคน24-28
	ค เอกสารอ้างอิง29-31

ห้องสุขาสาธารณะ หรือห้องส้วมสาธารณะ (Public Restrooms) หมายถึง สถานที่ที่ให้ประชาชนสามารถเข้าไปใช้บริการเพื่อชำระล้างหรือขับถ่ายของเสียเป็นบริการสาธารณะขั้นพื้นฐานที่มีความสำคัญในการอำนวยความสะดวกแก่ประชาชนผู้ใช้บริการ (กระทรวงมหาดไทย, n.d.) การจัดห้องสุขาสาธารณะที่มีสุขลักษณะเป็นการส่งเสริมสุขอนามัย ประกันความป็นส่วนตัวและความปลอดภัยของประชาชน หน่วยงานของรัฐได้มีการออกกฎระเบียบและกำหนดแนวทางการดำเนินการเกี่ยวกับการบริการห้องสุขาสาธารณะที่มีมาตรฐานถูกสุขอนามัย ซึ่งแม้หลักคิดคือ สุขอนามัย ความเป็นส่วนตัว ความสะอาด และความปลอดภัย แต่ด้วยการกิจที่ต่างกัน รายละเอียดปลีกย่อยก็ต่างไปด้วย โดยในช่วงหลายปีที่ผ่านมา รัฐเล็งเห็นถึงความสำคัญในการเข้าถึงห้องสุขาสำหรับผู้พิการและผู้สูงอายุ จึงได้มีการประกาศใช้กฎกระทรวง กำหนดสิ่งอำนวยความสะดวกในอาคารสำหรับผู้พิการหรือทุพพลภาพและคนชรา พ.ศ. 2548 และ (ฉบับที่ 2) พ.ศ. 2564 ขึ้น เพื่อให้บุคคลดังกล่าวมีโอกาสเข้าร่วมกิจกรรมต่าง ๆ ในสังคมได้ และมีสิทธิที่จะได้รับสิ่งอำนวยความสะดวกอันเป็นสาธารณะ ความช่วยเหลืออื่น และการบริการสาธารณะจากรัฐ ทั้งนี้ ในส่วนของบริการห้องสุขาสาธารณะ ได้มีส่วนราชการระดับ กระทรวงกำหนดกฎหมายหรือแนวทางในการให้บริการ ได้แก่ กระทรวงสาธารณสุข (กระทรวงสาธารณสุข, 2561) กระทรวงมหาดไทย (กระทรวงมหาดไทย, n.d.) กระทรวงการท่องเที่ยวและกีฬา (Post Up News, 2020) โดยมาตรฐานห้องสุขาสาธารณะที่แต่ละหน่วยงานกำหนดไว้ มิได้จำกัดอยู่เพียงความสะอาด ถูกสุขอนามัยเพียงอย่างเดียว แต่ยังรวมถึงความปลอดภัย ความสะดวก ความเพียงพอ การออกแบบและจัดการสิ่งแวดล้อม และการบริหารจัดการและคุณภาพการบริการอีกด้วย การออกแบบห้องสุขาในบางพื้นที่ เช่น ในโรงพยาบาล สถานที่ราชการ ไม่เอื้อต่อการเข้าใช้บริการของกลุ่มที่มีความต้องการเฉพาะ รวมถึงผู้ที่มีสภาพทางกายภาพที่ไม่ปกติ ต้องได้รับการช่วยเหลือ ตลอดจนเด็กเล็ก ดังนั้นการออกแบบและจัดการห้องสุขาสาธารณะ จึงต้องคำนึงถึงหลักความเสมอภาคในการเข้าถึงห้องสุขาและความต้องการของกลุ่มต่าง ๆ ด้วย โดยในหลายประเทศได้มีความพยายามในการส่งเสริมการจัดพื้นที่สาธารณะให้ครอบคลุมกับทุกคน เช่น ประเทศสหรัฐอเมริกา สวีเดน สหราชอาณาจักร แคนาดา เนเธอร์แลนด์ ไต้หวัน เป็นต้น ได้ออกแบบให้เป็นห้องสุขาสาธารณะสำหรับทุกคน โดยครอบคลุมทั้งเรื่องเพศ อัตลักษณ์ทางเพศ สภาพร่างกาย หรือข้อจำกัดต่าง ๆ โดยอาจมีรูปแบบที่ประกอบด้วย การมีห้องสุขากลางสำหรับเพศใดก็ได้ ในห้องสุขา 1 ห้องจะต้องมีโถสุขภัณฑ์ที่ไม่แบ่งแยกเพศ หรือมีทั้งโถสุขภัณฑ์และโถปัสสาวะชาย มีพื้นที่สำหรับชำระล้างทำความสะอาด มีพื้นที่อเนกประสงค์สำหรับการเปลี่ยนเสื้อผ้า หรือเปลี่ยนผ้าอ้อมเด็ก และมีสัญลักษณ์ว่าเป็นห้องสุขาสำหรับทุกคนโดยไม่แบ่งแยกเพศ (ลักษณะ โมตรีมิตร, 2018)

การจัดให้มีห้องสุขาสาธารณะสำหรับทุกคน เป็นการสะท้อนให้เห็นถึงการตระหนักถึงสิทธิและการไม่เลือกปฏิบัติต่อบุคคลไม่ว่าด้วยเหตุความแตกต่างในเรื่องเพศ ความพิการ สภาพทางกาย หรือสุขภาพ ซึ่งสอดคล้องกับรัฐธรรมนูญแห่งราชอาณาจักรไทย พ.ศ. 2560 มาตรา 27 ที่รัฐต้องกำหนดมาตรการ เพื่อจัดอุปสรรคหรือส่งเสริมให้บุคคลสามารถใช้สิทธิหรือเสรีภาพได้เช่นเดียวกับบุคคลอื่น รวมถึงได้รับการคุ้มครองและอำนวยความสะดวกได้อย่างเหมาะสมซึ่งเป็นฐานคิดสำคัญในการส่งเสริมความเสมอภาคและเท่าเทียมทางสังคม ที่เป็นเป้าหมายสำคัญของการพัฒนาอย่างยั่งยืน



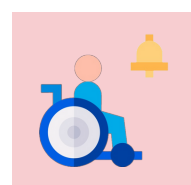
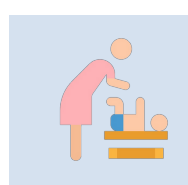
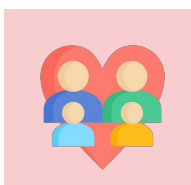
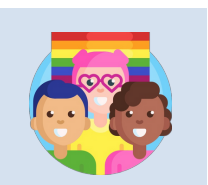


แนวคิดและหลักการ

การเคลื่อนไหวทางสังคมในเรื่องการส่งเสริมความเสมอภาคและเท่าเทียมในสังคม การเคารพในศักดิ์ศรีความเป็นมนุษย์ และยอมรับในความแตกต่างหลากหลายในมิติต่าง ๆ ของบุคคลทั้งในเรื่องเพศ เพศสภาพ และสภาพร่างกาย มีความก้าวหน้าเป็นอย่างมาก เนื่องจากสังคมมีความตื่นตัวและให้ความสนใจในประเด็นดังกล่าว แต่ในเชิงโครงสร้างพื้นฐานที่จะมารองรับความเสมอภาคและความเท่าเทียม ยังไม่มีการบริหารจัดการในพื้นที่สาธารณะอย่างจริงจัง ถึงแม้ว่าห้องสุขาสาธารณะเป็นพื้นที่ที่ทุกคนสามารถใช้งานได้ แต่การเข้าถึงห้องสุขากลับถูกจำกัด อาจเพราะด้วยเหตุผลของระบบอาคารและการแบ่งแยกพื้นที่ในการใช้สอย ในการใช้งาน นอกเหนือไปจากนี้คือการจำกัดเพศภาวะของห้องสุขาที่มีการระบุเพศชาย เพศหญิง ซึ่งส่งผลกระทบต่อกลุ่มหลากหลายทางเพศ ในการเลือกใช้ห้องสุขา ทำให้เกิดการหลีกเลี่ยงไม่เข้าห้องสุขาในที่สาธารณะ ก่อให้เกิดผลกระทบต่อสิทธิของกลุ่มบุคคลหลากหลายทางเพศ ไม่สามารถใช้ห้องสุขาสาธารณะตามอัตลักษณ์ทางเพศของตนได้ ส่งผลกระทบต่อสุขภาพกาย เช่น โรคกระเพาะปัสสาวะอักเสบ โรคไต และสุขภาพจิต เช่น ความวิตกกังวลต่อการถูกคุกคาม ถูกมองด้วยสายตาตีตรา ความรู้สึกถูกเลือกปฏิบัติ

คู่มือฉบับนี้ พัฒนาขึ้นด้วยหลักการพื้นฐาน 3 ประการ 1. เป้าหมายสูงสุดของการจัด “ห้องสุขาสาธารณะสำหรับทุกคน” ที่มุ่งตอบสนองต่อความต้องการและความจำเป็น รวมถึงบริการที่ครอบคลุมทุกกลุ่มสังคม ทั้งกลุ่มเพศชาย กลุ่มเพศหญิง กลุ่มผู้สูงอายุ กลุ่มผู้มีความหลากหลายทางเพศ กลุ่มคนพิการ กลุ่มผู้ที่ต้องใช้บริการห้องสุขากับผู้ดูแลที่อาจมีเพศสภาพต่างกัน กลุ่มผู้ป่วยที่ต้องการห้องสุขาที่มีการจัดบริการเชิงกายภาพที่เหมาะสม เป็นต้น 2. “การจัดบริการห้องสุขาสาธารณะสำหรับทุกคน” เป็นเรื่องของการออกแบบ การปรับทัศนคติ ในการสร้างความเข้าใจว่าด้วยเรื่องความหลากหลาย และความเสมอภาคเท่าเทียมระหว่างเพศ และการสร้างสังคมที่ทุกคนมีส่วนร่วม 3. การปรับเปลี่ยนห้องสุขาไปสู่ “ห้องสุขาสาธารณะสำหรับทุกคน” มีเงื่อนไขในเชิงกายภาพ และข้อจำกัดในการให้บริการ ทั้งนี้ ให้ยึดหลัก “ความสะอาด ความปลอดภัยและการรักษาความปลอดภัย ความสะดวก และเข้าถึงได้ง่าย และความเป็นส่วนตัว”

คู่มือฉบับนี้ ควรใช้เป็นแนวทางในการออกแบบหรือปรับปรุงห้องสุขาที่เหมาะสมตามบริบท โดยหลักการพื้นฐานในการจัดบริการห้องสุขาสาธารณะ ครอบคลุมเรื่องแนวทางและรูปแบบในการจัดห้องสุขาสาธารณะสำหรับทุกคน ปัจจัยที่ต้องคำนึงถึง ป้ายสัญลักษณ์ สิ่งอำนวยความสะดวก ตลอดจนแนวทางในการขับเคลื่อนให้เกิดห้องสุขาสาธารณะสำหรับทุกคน



กระบวนการในการจัดทำคู่มือ



1

การศึกษาข้อร้องเรียนของสำนักงานคณะกรรมการสิทธิมนุษยชนแห่งชาติ กรณีหน่วยงานราชการ สถานศึกษา รัฐวิสาหกิจ รวมถึงหน่วยงานเอกชน ไม่มีบริการห้องสุขาสาธารณะที่รองรับการใช้งานของบุคคลที่มีความหลากหลายทางเพศ อันเป็นการเลือกปฏิบัติด้วยเหตุแห่งเพศสภาพ

2

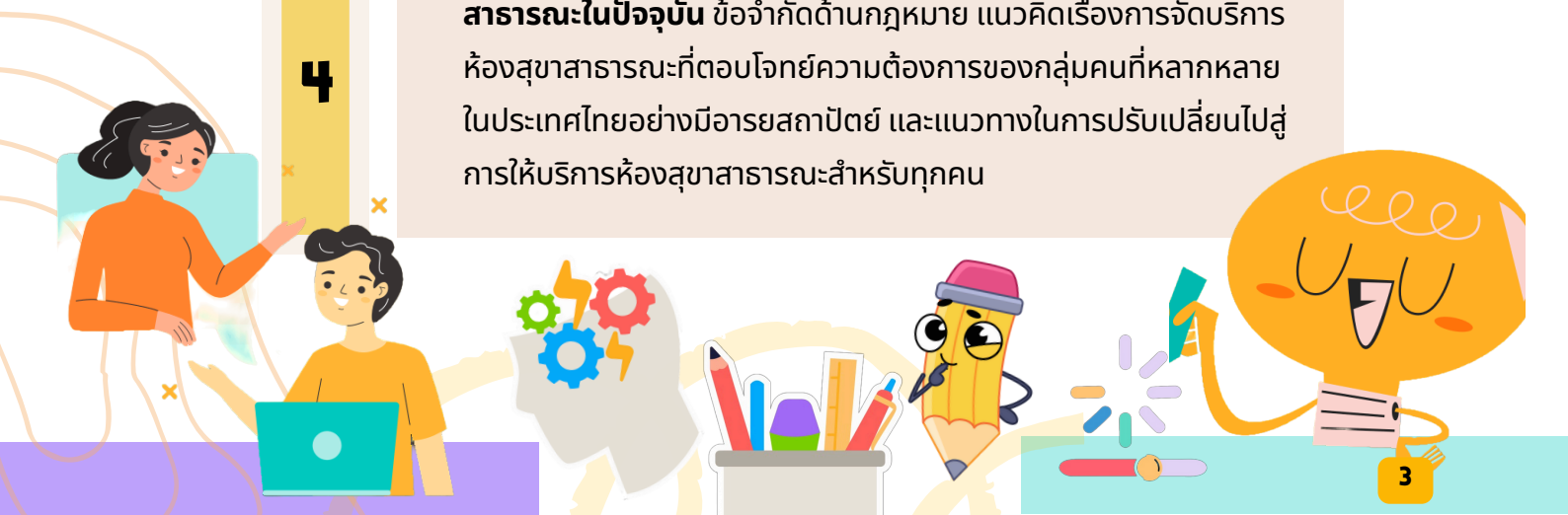
การประชุมเชิงปฏิบัติการเพื่อแลกเปลี่ยนความคิดเห็นกับผู้มีส่วนได้ส่วนเสีย ทั้งภาครัฐ ภาคการเมือง องค์กรการศึกษา รวมถึงผู้ที่มีประสบการณ์จัดห้องสุขาสาธารณะที่รองรับผู้ที่มีความหลากหลายทางเพศ ตลอดจนองค์กรพัฒนาเอกชนที่ทำงานด้านสิทธิผู้มีความหลากหลายทางเพศ และนำผลจากการประชุมมาศึกษา เพื่อหาแนวปฏิบัติที่ดีในการจัดบริการห้องสุขาสาธารณะที่รองรับทุกคน และตอบสนองต่อความจำเป็นเฉพาะของกลุ่มสังคมต่าง ๆ ที่มีความหลากหลาย ทั้งคนพิการ ผู้ที่ต้องอยู่ภายใต้การดูแล และอื่น ๆ ทั้งที่อยู่ในประเทศและในต่างประเทศ

3

การสำรวจห้องสุขาที่มีจัดบริการและเป็นแนวปฏิบัติที่ดีในประเทศไทย โดยการจัดทำแบบสำรวจความต้องการทางออนไลน์ รวมถึงประสบการณ์การรับบริการห้องสุขาสาธารณะในประเทศไทยของกลุ่มสังคมต่าง ๆ เพื่อให้เข้าใจถึงข้อจำกัดและข้อกังวลในการใช้บริการห้องสุขาสาธารณะ

4

รับฟังข้อคิดเห็นเกี่ยวกับข้อจำกัดเกี่ยวกับการจัดบริการห้องสุขาสาธารณะในปัจจุบัน ข้อจำกัดด้านกฎหมาย แนวคิดเรื่องการจัดบริการห้องสุขาสาธารณะที่ตอบโจทย์ความต้องการของกลุ่มคนที่หลากหลายในประเทศไทยอย่างมีอารยสถาปัตยกรรม และแนวทางในการปรับเปลี่ยนไปสู่การให้บริการห้องสุขาสาธารณะสำหรับทุกคน



การออกแบบและจัดการห้องสุขาสาธารณะ ควรคำนึงถึงหลักสิทธิมนุษยชนและความเสมอภาค ในการเข้าถึงห้องสุขา ห้องสุขาสาธารณะจึงควรตอบสนอง ต่อความจำเป็นของทุกคน โดยตระหนักถึงความหลากหลาย ของผู้คนในสังคม (Diversity) และการยอมรับรวมถึง

การผสมผสานความแตกต่างของบุคคลในสังคมเข้าด้วยกัน (Inclusion) ในการเข้าถึงบริการห้องสุขาอย่างเท่าเทียม ดังนั้น การจัดห้องสุขาสาธารณะควรจะเป็นไปในรูปแบบห้องสุขาสำหรับทุกคน ต้องรองรับความต้องการของทุกคน Restrooms for diversity and inclusion ในการออกแบบห้องสุขาสาธารณะสำหรับทุกคน เป็นแนวคิดใหม่ที่ต้อง ปรับเปลี่ยนทั้งกฎระเบียบ การออกแบบ ทัศนคติในสังคม อีกทั้งยังต้องตระหนักถึงปัจจัยที่เป็นเงื่อนไขเฉพาะกลุ่ม เพื่อให้การออกแบบห้องสุขามีรูปแบบที่เหมาะสม สอดคล้องกับความต้องการของแต่ละกลุ่มที่แตกต่างกันไป

2 รูปแบบและแนวทางในการจัดห้องสุขาสาธารณะสำหรับทุกคน

3 ปัจจัยที่ต้องคำนึงถึงในการจัดห้องสุขาสาธารณะสำหรับทุกคน

1) **ระดับความเป็นสาธารณะของห้องสุขา** หมายถึง การรองรับการใช้งานของห้องสุขา ซึ่งแบ่งออกได้เป็น 2 ระดับ ได้แก่

1.1) ระดับความเป็นสาธารณะต่ำ คือห้องสุขาที่มีผู้ใช้จำกัด เช่น ห้องสุขาที่จัดให้บริการในสถานที่ทำงาน

1.2) ระดับความเป็นสาธารณะสูง คือห้องสุขาที่จัดให้บริการในสถานที่ที่มีผู้ใช้ปริมาณมากและหลากหลาย เช่น ห้องสุขาในสถานที่ท่องเที่ยว สถานที่ราชการที่ต้องมีประชาชนมาติดต่อ โรงพยาบาล ศาสนสถาน สนามกีฬา ห้างสรรพสินค้า ปิมน้ำมัน สถานศึกษาที่เปิดกว้าง ให้คนภายนอกใช้บริการ รวมทั้งห้องน้ำสาธารณะเคลื่อนที่ที่ให้บริการในเทศกาล/งานพิธีต่าง ๆ /การประชุม เหตุผลที่ต้องคำนึงถึงระดับความเป็นสาธารณะของห้องสุขานั้น เกี่ยวข้องกับการออกแบบการบริหารจัดการด้านความสะอาด ความปลอดภัย และประสิทธิภาพของการเข้าใช้ห้องสุขาบนเงื่อนไขของเวลา

2) **สภาพทางกายภาพของห้องสุขา** ในที่นี้หมายถึง สภาพของห้องสุขาที่เป็นอยู่ในปัจจุบันและต้องการให้มีการปรับเปลี่ยนเป็นห้องสุขาสำหรับทุกคน ซึ่งสภาพทางกายภาพของห้องสุขามีข้อจำกัดในระดับที่ต่างกัน เช่น ห้องสุขาเดี่ยว ห้องเดียว ห้องสุขากลุ่มที่จัดบริการหลายห้องแยกหญิง ชาย ห้องสุขาสำหรับคนพิการ ผู้สูงอายุ และผู้ที่ต้องการดูแลเป็นพิเศษ ทำให้เงื่อนไขสำคัญที่ต้องพิจารณาคือความยากง่ายในการปรับเปลี่ยน ในกรณีห้องสุขาเดี่ยวสามารถปรับเปลี่ยนเป็นห้องสุขาสำหรับทุกคนได้โดยง่ายด้วยการปรับป้ายสัญลักษณ์ ซึ่งจะกล่าวถึงต่อไปในหัวข้อป้ายสัญลักษณ์



ในกรณีห้องสุขากลุ่ม ต้องพิจารณาสภาพปัจจุบันว่า ห้องสุขาแบ่งแยกเพศถูกออกแบบไว้อย่างไร สิ่งที่ต้องคำนึงถึงคือ จำนวนชั้นของอาคาร ระบบท่อน้ำ และระบบจัดการของเสีย สิ่งอำนวยความสะดวกและการติดตั้งสามารถปรับปรุงให้เป็นห้องสุขาสำหรับทุกคนได้อย่างเหมาะสมเพียงใด เช่น กรณีที่ห้องสุขาชาย มีโถปัสสาวะเรียงเป็นแถวและเห็นได้อย่างชัดเจนเมื่อเข้าไปในห้องสุขา อาจทำให้การปรับเปลี่ยนห้องสุขาดังกล่าวเป็นห้องสุขาสำหรับทุกคนมีข้อจำกัด ทั้งในแง่ความสะดวกใจของผู้ใช้ และการออกแบบระบบท่อน้ำใหม่หากประสงค์จะย้ายโถปัสสาวะไปไว้ให้มิดชิด แต่ในบางกรณี ห้องสุขาที่แบ่งแยกเพศ พบในหลายชั้นของอาคาร สามารถมีแนวทางในการปรับเปลี่ยนได้ด้วยการจัดแยกห้องสุขาเป็นชั้น ๆ เช่น การปรับให้ห้องสุขาสำหรับทุกคนมีบริการชั้นเว็นชั้น เป็นต้น โดยให้ปรับป้ายสัญลักษณ์และรณรงค์เพื่อความเข้าใจของผู้ใช้ สำหรับห้องสุขาที่จะสร้างขึ้นใหม่ ควรพิจารณาสร้างห้องสุขาสำหรับทุกคนไว้เพื่อบริการ

ทั้งนี้ การจัดห้องสุขาสาธารณะสำหรับทุกคน ต้องมีการพิจารณากำหนดจำนวนห้องสุขาให้สอดคล้องกับประเภทของผู้ใช้บริการตามความเหมาะสม และด้วยปัจจัยที่ว่าเพศหญิงใช้เวลามากกว่าเพศชายในการทำกิจ อันเกิดจากเสื้อผ้าที่สวมใส่ และความแตกต่างทางกายวิภาค เช่น การมีประจำเดือนของเพศหญิง เป็นต้น ¹



3) ความจำเป็นเชิงกายภาพของผู้ใช้ การออกแบบห้องสุขาสาธารณะสำหรับทุกคน ต้องคำนึงถึงความจำเป็นในเชิง กายภาพของผู้ใช้ และต้องตอบสนองต่อความจำเป็นเหล่านั้นอย่างครบถ้วน

3.1) ในกรณีของคนพิการทางการมองเห็น สิ่งอำนวยความสะดวกต้องไม่มีคมหรือเหลี่ยม เนื่องจากคนพิการทางการมองเห็นต้องใช้การสัมผัสในการใช้บริการห้องสุขา ในกรณีของคนพิการทางการเคลื่อนไหว พื้นห้องสุขาและผิวสัมผัสต้องมีความหยาบเพื่อป้องกันการลื่น ฝาชักโครกสำหรับผู้มีความจำกัดด้านการเคลื่อนไหว ต้องมีความกว้างที่รองรับการใช้งานของคนพิการ

3.2) สำหรับผู้ที่มีความหลากหลายทางเพศ ต้องตระหนักว่าผู้ที่มีความหลากหลายทางเพศมีความต้องการจำเป็นในการเข้าห้องสุขาที่ต่างกัน เช่น บางคนอาจมีอัตลักษณ์แบบข้ามเพศ แต่ยังไม่ได้มีการผ่าตัดแปลงเพศ ดังนั้นความจำเป็นเชิงกายภาพอาจมีความแตกต่าง การออกแบบห้องสุขาสำหรับทุกคนที่จัดบริการสิ่งอำนวยความสะดวกต้องคำนึงถึงเรื่องเหล่านี้

3.3) ผู้สูงอายุมีความหลากหลาย และมีความต้องการในเชิงกายภาพในการใช้บริการห้องสุขาต่างกัน เช่น ผู้สูงอายุบางคนต้องใช้ผ้าอ้อมสำเร็จรูป ซึ่งต้องมีเตียงหรือที่นั่งที่เหมาะสมสำหรับเปลี่ยนผ้าอ้อม

3.4) ผู้ที่ต้องเข้าห้องสุขากับผู้ที่ต้องได้รับความช่วยเหลือ เช่น พ่อและแม่ที่ต้องเข้าห้องสุขากับเด็กที่มีเพศสภาพต่างกับผู้ปกครอง หรือลูกที่ต้องดูแลพ่อแม่ที่มีเพศต่างกัน

อย่างไรก็ตาม การออกแบบห้องสุขาสาธารณะสำหรับทุกคน ควรคำนึงถึงกลุ่มบุคคลที่มีข้อจำกัดและความต้องการเฉพาะ ยกตัวอย่างเช่น นักบวชหรือผู้มีวัตรปฏิบัติเฉพาะ พระภิกษุสงฆ์ มีธรรมวินัยที่ต้องใช้ห้องสุขาแบบนั่งราบ ไม่สามารถใช้โถปัสสาวะได้ ผู้นับถือศาสนาอิสลามต้องปฏิบัติศาสนกิจคือการละหมาด โดยต้องชำระร่างกายให้สะอาดทุกครั้งก่อนการละหมาด จึงมีความต้องการเฉพาะ เช่น สายฉีดชำระ อ่างล้างมือ พื้นสำหรับล้างเท้า และกรณีผู้ป่วยที่มีความต้องการเฉพาะและแตกต่าง เช่น ผู้ที่ต้องใช้ถุงขับถ่าย ผู้ป่วยไต หรือผู้ป่วยที่ต้องฉีดยา จำเป็นต้องมีห้องสุขาที่มีความสะอาดและมีสิ่งอำนวยความสะดวกไว้รองรับและตอบสนองความต้องการอย่างเหมาะสม

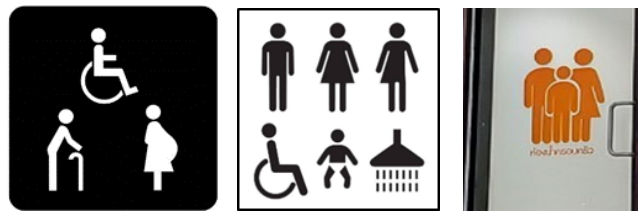
¹ สืบค้นจาก <https://thestandard.co/women-should-have-2-times-more-toilet-than-men/>

4 ป้ายสัญลักษณ์

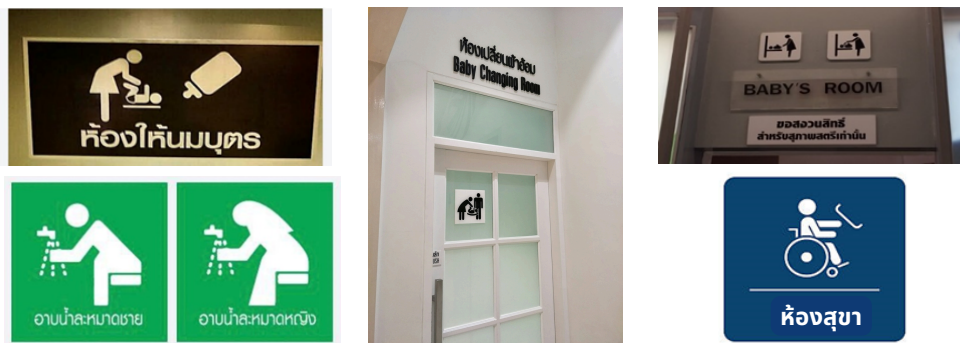
ป้ายสัญลักษณ์เป็นเครื่องมือที่มีความหมายเฉพาะเป็นที่เข้าใจและเป็นที่ยอมรับในการปฏิบัติตามของการจัดระเบียบสังคม การสื่อสารจะเป็นรูปภาพหรืออาจมีข้อความสั้น ๆ ที่ได้ใจความชัดเจน ซึ่งสัญลักษณ์ที่ดีต้องมองเห็นได้ง่าย สามารถเข้าใจได้ ไม่ก่อให้เกิดความสงสัย ความหมายไม่คลุมเครือ ควรใช้สัญลักษณ์เดี่ยวแทนข้อความหนึ่งข้อความ เพื่อสามารถเรียนรู้และจดจำได้ง่ายในเวลาอันรวดเร็ว

ประเทศต่าง ๆ ทั่วโลก มีการปรับเปลี่ยนป้ายสัญลักษณ์ของห้องสุขาสาธารณะ ให้เป็นมิตรกับกลุ่มสังคมต่าง ๆ สามารถแบ่งแยกได้เป็นกลุ่มดังนี้

- 1) **ป้ายสัญลักษณ์ที่สะท้อนผู้ใช้** แสดงว่าเป็นผู้หญิง ผู้ชาย ผู้มีความหลากหลายทางเพศ คนพิการ ผู้สูงอายุ ครอบครัว ผู้ปกครองและเด็ก ผู้มีครรภ์



- 2) **ป้ายสัญลักษณ์ที่สะท้อนกิจกรรมและการใช้งาน** เช่น ห้องสุขา ห้องให้นมบุตร ห้องเปลี่ยนผ้าอ้อม ห้องอาบน้ำ ห้องอาบน้ำละหมาด เป็นต้น



- 3) **ป้ายสัญลักษณ์ที่สะท้อนสิ่งอำนวยความสะดวกที่ให้บริการ** เช่น โถปัสสาวะ อ่างล้างมือ ที่เปลี่ยนผ้าอ้อม สุขภัณฑ์นั่งราบ สุขภัณฑ์นั่งยอง ฝักบัว ปุ่มฉุกเฉิน สุขภัณฑ์ห้องสุขาสำหรับเด็ก ราวจับ เป็นต้น



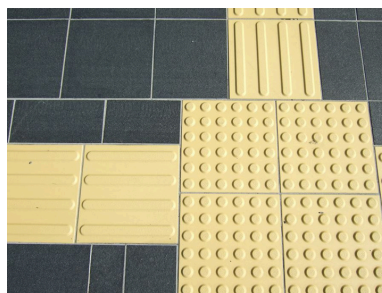
4) **ป้ายสัญลักษณ์ที่เป็นนามธรรม (Abstract)** เช่น สัญลักษณ์ที่แสดงถึงเพศหญิง เพศชาย ความหลากหลายทางเพศ เป็นต้น



5) **ป้ายสัญลักษณ์ที่ใช้ชื่อหรือถ้อยคำในการสื่อความ** เช่น ห้องน้ำสำหรับทุกเพศ (All-gender restroom), ห้องสุขาสำหรับทุกคน (Gender-neutral toilet), ห้องสุขาสำหรับทุกคน (All-user restroom), หรือแม้กระทั่ง ห้องสุขา (Restrooms) หรือ (ห้องสุขา) Toilets เป็นต้น



6) **การติดป้ายสัญลักษณ์โดยมีเบรลล์บล็อก (Braille block) หรือระบบเสียงแจ้งเตือน (Blind Intersection)** สำหรับผู้พิการทางสายตาเพิ่มเติม ซึ่งเบรลล์บล็อก หรืออักษรเบรลล์ที่ปรากฏบนทางเท้า ช่วยในการนำทางและการเคลื่อนไหว เพื่อตอบสนองหรืออำนวยความสะดวกในการใช้บริการห้องสุขา รวมทั้งเป็นการเพิ่มความปลอดภัยให้แก่ผู้พิการทางสายตา



ภาพเบรลล์บล็อก (Braille block)

ทั้งนี้ การจัดให้บริการห้องสุขาสาธารณะสำหรับทุกคน ควรใช้ชื่อ ภาษา และสัญลักษณ์ที่เข้าใจได้ง่ายสำหรับทุกคน

สิ่งอำนวยความสะดวก ในการจัดห้องสุขาสาธารณะ สำหรับทุกคน

การจัดบริการห้องสุขาสาธารณะ ต้องคำนึงถึงหลักสำคัญ 4 ประการ ได้แก่ ความสะอาด (Hygiene) ความปลอดภัยและการรักษาความปลอดภัย (Safety and Security) ความสะดวกและเข้าถึงได้ง่าย (Comfortability and Accessibility) และความเป็นส่วนตัว (Privacy) ซึ่งสอดคล้องกับมาตรฐานห้องสุขาสาธารณะที่กำหนดขึ้น โดยกระทรวงสาธารณสุข กระทรวงมหาดไทย และกระทรวงการท่องเที่ยวและกีฬา ดังนี้

1) ด้านความสะอาด



ในเบื้องต้นพื้นที่ห้องสุขาสาธารณะควรได้รับการดูแลรักษาความสะอาด โดยผู้ที่รับผิดชอบพื้นที่ ส่วนการใช้ห้องสุขาสาธารณะนั้น ผู้ใช้บริการควรมีส่วนรับผิดชอบความสะอาดเมื่อทำธุระเสร็จ เพื่อเอื้ออำนวยให้ผู้ใช้บริการคนอื่นถัดไปมีความสะดวกใจในการใช้บริการ ดังนั้น สิ่งอำนวยความสะดวกด้านความสะอาดที่ควรมีให้ในห้องสุขาสาธารณะ ได้แก่ อ่างล้างมือ สบู่หรือน้ำยาล้างมือ น้ำยาทำความสะอาดฟลอรอสุกภัณฑ์แบบนั่งราบ กระดาษเช็ดมือ สายชำระ กระดาษทิชชู ถังขยะ เป็นต้น

2) ด้านความปลอดภัยและการรักษาความปลอดภัย

ห้องสุขาสาธารณะที่สามารถรองรับคนทุกกลุ่ม จำเป็นที่จะต้องคำนึงถึงความปลอดภัยและการรักษาความปลอดภัย จากการเข้าใช้บริการ ได้แก่ จัดให้สถานที่ตั้งของห้องสุขาสาธารณะ สำหรับทุกคนอยู่ในที่เปิดเผย เข้าถึงง่าย ไม่อยู่ในจุดลับตา ทางเข้า - ออกเปิดโล่ง ติดตั้งกล้องวงจรปิดบริเวณโถงทางเดินด้านหน้ากลุ่มห้องสุขาสาธารณะและการติดตั้งปุ่มฉุกเฉินหรือสัญญาณฉุกเฉินในห้องสุขา (Emergency Call) เพื่อขอความช่วยเหลือกรณีเกิดเหตุฉุกเฉิน โดยติดตั้งไว้ในบริเวณที่ใช้งานสะดวกและสามารถเอื้อมถึงได้ง่าย และอาจพิจารณาจัดให้มีอุปกรณ์ตรวจจับกล้องแอบถ่ายภายในห้องสุขา เพื่อเป็นมาตรการด้านความปลอดภัยให้แก่ผู้ใช้ห้องสุขา



3) ด้านความสะดวกและเข้าถึงได้ง่าย



บุคคลทุกกลุ่มให้ความสำคัญกับสิ่งอำนวยความสะดวกตามจำเป็นทางกายภาพเป็นหลัก เช่น ผู้ดูแลบุคคลที่มีข้อจำกัดทางการเคลื่อนไหวใช้รถเข็นนั่ง ต้องการห้องสุขาที่มีความกว้างเป็นพิเศษและมีราวจับ ผู้ที่มีเด็กในความดูแลต้องการโต๊ะสำหรับเปลี่ยนผ้าอ้อม ผู้สูงอายุต้องการห้องสุขาที่มีราวจับและโถสุขภัณฑ์แบบนั่งราบ ผู้ป่วยต้องการที่นั่งหรือเตียงสำหรับเปลี่ยนผ้าอ้อมหรือทำความสะอาดตัว แม่ลูกอ่อนต้องการพื้นที่สำหรับปั๊มนม นอกจากนี้ การจัดให้มีถึงขยะแยกประเภทยังทำให้มีความสะดวกใจสำหรับผู้ใช้บริการ และผู้ที่ต้องรับผิดชอบในการกำจัดขยะอีกด้วย เช่น ถังขยะสำหรับผ้าอนามัย ขยะทางการแพทย์ ผ้าอ้อมเด็กและผ้าอ้อมผู้ใหญ่ เป็นต้น ส่วนสิ่งอำนวยความสะดวกที่ควรจัดให้มี ได้แก่ กระจก สำหรับตรวจสอบความเรียบร้อย ก่อนออกจากห้องสุขา น้ำหอมดับกลิ่น เพื่อกำจัดกลิ่นไม่พึงประสงค์ เป็นต้น



4) ด้านความเป็นส่วนตัว

เนื่องจากห้องสุขาสาธารณะสำหรับทุกคนนั้นให้บริการแก่คนทุกกลุ่มในสังคม จึงมีความจำเป็นที่ต้องคำนึงถึงความเป็นส่วนตัวของผู้ใช้บริการ ได้แก่ ผนังกันและประตูห้องสุขาที่มีเหมาะสมและปลอดภัย มีแสงไฟส่องสว่าง ตรงบริเวณพื้นที่ต่างระดับของห้องสุขาสาธารณะ เป็นต้น

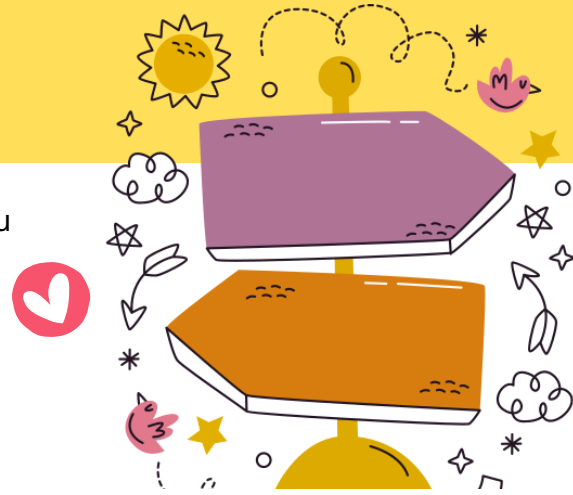
อย่างไรก็ตาม การพิจารณาให้มีสิ่งอำนวยความสะดวกเหล่านี้ขึ้นอยู่กับพื้นที่ที่จัดสรรให้เป็นห้องสุขา และการออกแบบห้องสุขา โดยอาจพิจารณาตัวอย่างห้องสุขาสาธารณะสำหรับทุกคนในหัวข้อถัดไป



6

แนวทางและตัวอย่างในการจัดการห้องสุขาสาธารณะสำหรับทุกคน

แนวทางในการจัดการห้องสุขาสาธารณะสำหรับทุกคนนี้ อ้างอิงจากมาตรฐานห้องสุขาสาธารณะ เพื่อการท่องเที่ยวของกระทรวงการท่องเที่ยวและกีฬา เพื่อให้ทุกภาคส่วนสามารถนำไปปรับใช้ได้เหมาะสม ดังนี้



6.1

ตัวอาคาร

- ตัวอาคารมีความมั่นคง แข็งแรง มีการบำรุงรักษาให้อยู่ในสภาพดี
- พื้นทำด้วยวัสดุถาวร เรียบ ไม่ลื่น มีความลาดเอียง และมีจุดระบายน้ำที่ตั้งอยู่ในตำแหน่งต่ำสุดของพื้นห้อง
- แสงสว่างเพียงพอ ทั้งแสงสว่างจากไฟฟ้าและจากธรรมชาติ
- ประตูห้องสุขาสะอาด ไม่ชำรุด
- ที่ปิดประตูล็อกได้ครบทุกบานจากด้านใน

พื้นห้องสุขา

- พื้นห้องสุขาต้องมีสภาพที่ดูสะอาดตา ไม่ลื่น และง่ายต่อการดูแลรักษา วัสดุที่ใช้ทำผิวพื้นทำความสะอาดได้ง่าย
- บริเวณจุดเปลี่ยนจากพื้นเปียกมายังพื้นแห้งควรมีพื้นผิวที่ซับน้ำได้ดีไม่ลื่น เช่น ฝ่าเช็ดเท้า ยางกันลื่น เพื่อไม่ให้เดินเท้าเปียกไปยังบริเวณแห้ง โดยมีการแยกส่วนเปียกและส่วนแห้งออกเป็นสัดส่วน
- ควรเลือกพื้นกระเบื้องที่ไม่มี ความมันวาวสะท้อนเงา เพื่อความเป็นส่วนตัวของผู้เข้าใช้
- ในกรณีพื้นห้องสุขาสำหรับผู้พิการ ควรมีพื้นผิวทางลาดเป็นวัสดุที่ไม่ลื่นและพื้นผิวของจุดต่อเนื่องระหว่างพื้นห้องสุขากับพื้นทางต้องเรียบไม่สะดุด และควรจัดทำเบรลล์บล็อก (Braille Block) ซึ่งเป็นอักษรเบรลล์ที่ปรากฏบนทางเท้า สำหรับนำทางผู้พิการทางสายตา

ผนัง

- ผนังห้องสุขาเป็นองค์ประกอบที่ต้องมีการจัดการให้เกิดความเหมาะสมในแง่การใช้สอย และการดูแลรักษาความสะอาด
- สำหรับความหนาของผนังภายนอกห้องสุขา จะต้องพิจารณาการฝังท่อระบายน้ำและท่อระบายอากาศ ซึ่งขึ้นอยู่กับขนาดของท่อที่ต้องการใช้งาน วัสดุที่ใช้ควรเป็นวัสดุที่ทนทาน และกันน้ำได้ดี เช่น กระเบื้องเคลือบ กระเบื้องเซรามิก ไวนิล หินอ่อน สแตนเลส หรือทาสีน้ำมันเคลือบ โดยเลือกใช้ผนังที่มีโทนสีสว่าง จะช่วยให้ห้องสุขาดูสะอาดตา

ฝ้าเพดาน

- ควรเป็นวัสดุกันความชื้นได้ดี ซึ่งจะช่วยให้อายุของฝ้าเพดานไปได้ยาวนาน เช่น ไม้สังเคราะห์ กระเบื้องแผ่นเรียบ อลูมิเนียม ยิบซัมบอร์ดชนิดกันความชื้น เป็นต้น
- ควรเลือกใช้วัสดุที่ไม่มี ความมันวาวสะท้อนเงา เพื่อความเป็นส่วนตัวของผู้เข้าใช้ห้องสุขา
- การนำแสงธรรมชาติจากบนหลังคามายาใช้ให้เกิดประโยชน์ ประกอบการใช้ฝ้าเพดานที่ใช้วัสดุกระจายแสงสามารถประหยัด ค่าไฟฟ้าแสงสว่างได้มาก

ความสูงและขนาดของห้องสุขา

- ความสูงและขนาดของห้องสุขา ระหว่างพื้นห้องสุขาถึงเพดานต้องไม่น้อยกว่า 2.00 เมตร
- ควรมีผนังบังสายตา เพื่อป้องกันมิให้มองเห็นได้จากภายนอก สำหรับผนังบังสายตา ควรมีความสูงอย่างน้อย 1.80 เมตร หรือมีช่องเปิดในระดับเหนือศีรษะที่มีความสูงประมาณ 20 - 30 เซนติเมตร
- ผนังกันภายในสำหรับห้องสุขาสาธารณะ ไม่จำเป็นต้องกันทึบหนาเหมือนห้องสุขาส่วนตัวเนื่องจากมีบริเวณค่อนข้างจำกัด
- วัสดุที่ใช้ควรเป็นผนังสำเร็จรูปที่มีความแข็งแรงทนทาน เพื่อความสะดวกในการติดตั้ง และการดูแลรักษา
- ความสูงและขนาดของห้องสุขาต้องได้มาตรฐานตามกฎกระทรวง ฉบับที่ 39 (พ.ศ. 2537) และ ฉบับที่ 63 (พ.ศ. 2551) ออกตามความในพระราชบัญญัติควบคุมอาคาร พ.ศ. 2522

ความลาดเอียงของพื้นห้องสุขา

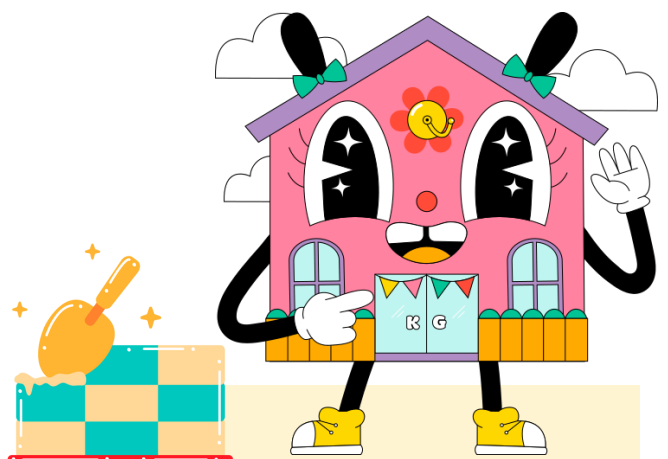
พื้นห้องสุขาต้องมีความลาดเอียง และมีจุดระบายน้ำทิ้งอยู่ในตำแหน่งต่ำสุดของพื้นห้อง ไม่ทำให้พื้นห้องสุขาเปียกและมีน้ำขัง โดยมีหลักการปฏิบัติ ดังนี้

- ควรติดตั้งช่องระบายน้ำทิ้งที่พื้น (Floor Drain) ไว้ในตำแหน่งหรือบริเวณต่ำสุดของพื้นลาดเอียง
- ระดับความลาดเอียงของพื้นห้องสุขาอย่างน้อยที่สุด คือ 1 : 100
- พื้นในบริเวณที่มีระดับเดียวกัน พิจารณาทิศทางความลาดเอียงจากบริเวณกิจกรรมจากพื้นที่ส่วนแห้งไปยังบริเวณกิจกรรมพื้นที่ส่วนเปียก
- พื้นที่มีการลาดระดับและมีขอบกั้น จะต้องทำพื้นลาดลงสู่ทางระบายหรือลงสู่ระดับพื้นที่ต่ำกว่า โดยไม่มีจุดขังน้ำ



ประตู

- ประตูห้องสุขาควรจะเป็นประตูที่กันน้ำได้เป็นอย่างดี มีความคงทน แข็งแรง และทำความสะอาดได้ง่าย เช่น ประตูพีวีซี ฯลฯ มีที่จับปิด-เปิด และที่ล็อกด้านใน มีที่แขวนสัมภาระทำด้วยวัสดุที่คงทนแข็งแรง สภาพดี และง่ายต่อการทำความสะอาด
- ประตูห้องสุขา ไม่ควรเป็นลักษณะปิดทึบหรือปลายประตูจรดพื้นสุขา ด้วยเหตุผลด้านความสะดวก สลื่น และความปลอดภัย
- ห้องสุขาของผู้พิการ ประตูของห้องที่ตั้งโถส้วมเป็นแบบบานเปิดออกสู่ภายนอก โดยต้องเปิดค้างได้ไม่น้อยกว่า 90 องศา หรือเป็นแบบบานเลื่อน และมีสัญลักษณ์รูปผู้พิการติดไว้ที่ประตูด้านหน้าห้องส้วม



6.2

สถานที่ตั้งอาคาร

สถานที่ตั้งห้องสุขาสาธารณะสามารถแบ่งออกได้เป็น 2 แบบ คือ

1) ห้องสุขาที่สร้างอยู่ภายนอกอาคาร

- สถานที่ตั้งต้องอยู่ไม่ไกลเกินไป ไม่อยู่ในที่ลับตา และอยู่ในบริเวณที่ปลอดภัยเข้าและออกได้สะดวก มีแสงสว่างที่เพียงพอทั้งภายในและภายนอกตัวอาคาร
- มีระบบการรักษาความปลอดภัยที่ดีพอ มีระบบป้องกันมิให้เกิดเหตุรำคาญแก่ผู้ใช้บริการและชุมชนข้างเคียง
- มีทางเดินที่ทำด้วยวัสดุถาวร เรียบ ไม่ลื่น สะอาด
- มีป้ายหรือสัญลักษณ์ โดยติดไว้บริเวณทางเดิน และบริเวณหน้าห้องสุขาซึ่งมองเห็นได้ชัดเจน หากใช้ป้ายแสดงสัญลักษณ์สำหรับสื่อสารให้ผู้มาใช้บริการทราบ ควรใช้รูปแบบที่เป็นสากล หรือรูปแบบที่ดูง่ายในการติดป้ายจะต้องพิจารณาจุดติดตั้งระยะมองด้วย

2) ห้องสุขาที่สร้างภายในอาคาร

- สถานที่ตั้งไม่ควรอยู่ในที่ลับตา อยู่ในบริเวณที่ปลอดภัย สามารถเข้า-ออกได้สะดวก มีแสงสว่างเพียงพอ มีระบบป้องกันมิให้เกิดเหตุรำคาญแก่ผู้ใช้บริการ และผู้ร่วมใช้อาคาร
- มีป้าย / สัญลักษณ์ ชัดเจน ในกรณีที่มีห้องสุขาคนพิการให้แสดงป้ายสัญลักษณ์บริเวณทางเดินและบริเวณหน้าห้องสุขาให้ชัดเจน
- กรณีที่ห้องสุขาสำหรับผู้พิการอยู่ภายในห้องสุขาที่จัดไว้สำหรับบุคคลทั่วไป และมีทางเข้าก่อนถึงตัวห้องสุขา ต้องจัดให้ห้องสุขาสำหรับผู้พิการอยู่ในตำแหน่งที่ผู้พิการสามารถเข้าถึงได้โดยสะดวก

6.3

สุขภัณฑ์ในห้องสุขา

สุขภัณฑ์ เป็นอุปกรณ์หรือภาชนะที่ใช้ในการชำระล้างให้เกิดสุขอนามัย ได้แก่ สุขภัณฑ์นั่งราบ สุขภัณฑ์นั่งยอง และสุขภัณฑ์แบบอัตโนมัติ การเลือกใช้เครื่องสุขภัณฑ์ให้เหมาะสม จะช่วยให้ การจัดการห้องสุขาทำได้อย่างมีประสิทธิภาพและเกิดประโยชน์สูงสุด ในปัจจุบันมีสุขภัณฑ์หลากหลายวัตถุประสงค์ให้เลือกใช้ และมีระดับราคาที่แตกต่างกัน จึงควรกำหนดและเลือกใช้ให้ตรงกับวัตถุประสงค์

6.4

จำนวนห้องสุขา

การจัดห้องสุขาสาธารณะสำหรับทุกคน ต้องมีการพิจารณากำหนดจำนวนห้องสุขาให้สอดคล้องกับประเภทของผู้ใช้บริการตามความเหมาะสม โดยสามารถพิจารณาจากข้อมูลผู้มีส่วนได้ส่วนเสีย และด้วยปัจจัยที่ว่าเพศหญิงใช้เวลามากกว่าเพศชายในการทำกิจ อันเกิดจากเสื้อผ้าที่สวมใส่ ประจำเดือน และความแตกต่างทางสรีระ เพื่อให้เกิดประโยชน์สูงสุดกับผู้มาใช้บริการ

ปัจจุบันหลายประเทศได้ปรับเปลี่ยนจากห้องสุขาสาธารณะแบบแยกเพศหญิงชาย เป็นห้องสุขาสาธารณะสำหรับทุกคนในหลากหลายรูปแบบ แต่ล้วนคำนึงถึงสิทธิการเข้าถึงห้องสุขาอย่างเท่าเทียมในสังคมที่มีความแตกต่างหลากหลาย

1) ตัวอย่าง สุขาสาธารณะสำหรับทุกคนภายในอาคาร

- ประเทศไทย



ที่มา: <https://likeakidd.com/2018/06/16/all-gender-toilet/>

มหาวิทยาลัยธรรมศาสตร์

มหาวิทยาลัยธรรมศาสตร์ ได้สร้างห้องสุขาใหม่เพื่อรองรับการใช้งานสำหรับทุกคน เรียกว่า “ห้องสุขาเสมอภาค (All Genders)” ที่คณะวิทยาการรับรู้และศึกษาศาสตร์ โดยภายในห้องสุขามีสิ่งอำนวยความสะดวกต่าง ๆ ที่รวมกับแนวคิดอารยสถาปัตยกรรม (Universal Design) ได้แก่ โถสุขภัณฑ์แบบนั่งราบ อ่างล้างมือสำหรับคนพิการนั่งรถเข็น ราวจับสำหรับผู้มีข้อจำกัดทางกายภาพ



ที่มา: <https://sdgs.tu.ac.th/2021/11/09/all-genders-restroom/>

มหาวิทยาลัยธรรมศาสตร์

โครงการห้องสุขาเพื่อความเท่าเทียมทางเพศ (All-Gender Restroom) เพื่อเป็นสัญลักษณ์และการปฏิบัติที่แสดงออกถึงความเท่าเทียมกันของทุกเพศ โดยได้ปรับปรุงห้องสุขาเดิมที่อาคาร ยิมเนเซียม 7 จากห้องสุขาหญิงซึ่งมี 2 ห้องชุดติดกัน ปรับมาเป็นห้องสุขาเพื่อความเท่าเทียมทางเพศ (All-Gender Restroom) จำนวน 1 ห้องชุด ประกอบด้วย 5 ห้องสุขา

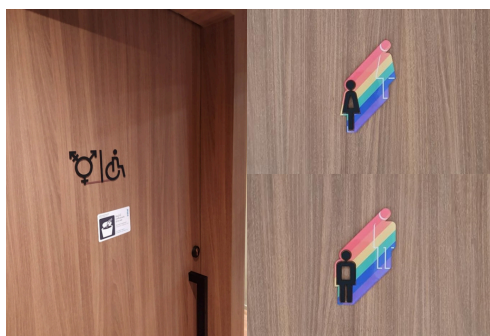
1) ตัวอย่าง สุขาสาธารณะสำหรับทุกคนภายในอาคาร (ต่อ)



ที่มา: <https://url.in.th/oQyOD>

มหาวิทยาลัยมหิดล

ได้ปรับห้องสุขาเดิมที่อาคารกองกิจการนักศึกษาเป็นห้องสุขาสำหรับทุกคนโดยเปลี่ยนป้ายสัญลักษณ์เป็นห้องสุขาสำหรับทุกคน ปรับใช้ห้องสุขาสำหรับคนพิการเป็นห้องสุขาสำหรับทุกคนและเปลี่ยนป้ายสัญลักษณ์และมีการจัดสรรพื้นที่บริเวณหอพักนักศึกษา ชั้นที่ 1 ของทุกหอพักในวิทยาเขตนครสวรรค์ เป็นพื้นที่ต้นแบบที่ให้บริการห้องสุขาสำหรับทุกคน (MUNA Sustainable Development Goals, n.d.) โดยเปลี่ยนป้ายสัญลักษณ์ห้องสุขาเดิมเป็นห้องสุขาสำหรับทุกคน



ที่มา: https://twitter.com/Thavisin/status/1379265292941987843?s=20&t=s_VmUB9jK9Z-9fV2tplDA

SIRI CAMPUS สำนักงานใหญ่ของ บริษัท แอสสิริ จำกัด (มหาชน)

สิริ แคมปัส ได้มีการออกแบบ และจัดสรรห้องน้ำที่ไม่ระบุเพศ (Gender Neutral Restroom) ไว้ที่ชั้น 1 ของทุกอาคาร เพื่อแสดงการไม่แบ่งแยก และเป็นพื้นที่ที่ปราศจากการกีดกัน สร้างความสะอาดความสะดวกสบายใจให้กับผู้ใช้บริการกับทุกเพศทุกวัย

1) ตัวอย่าง สุขาสาธารณะสำหรับทุกคนภายในอาคาร (ต่อ)

- **ประเทศสหรัฐอเมริกา**

สถาบันการศึกษาในสหรัฐอเมริกา ประกอบด้วยวิทยาลัย (College) และมหาวิทยาลัย อย่างน้อย 424 แห่ง ได้ระบุว่ามียุทธศาสตร์สำหรับทุกเพศสภาพ (Gender-inclusive restroom) (Beemyn, 2023) ในที่นี้จะยกตัวอย่าง 2 แห่ง ได้แก่ มหาวิทยาลัยรัฐโคโลราโด (Colorado State University, CSU) และ Colorado University Boulder (CU Boulder) ได้จัดทำห้องสุขาสาธารณะสำหรับทุกเพศขึ้น



ที่มา: <https://inclusivecampus.colostate.edu/all-gender-restrooms/>

มหาวิทยาลัยรัฐโคโลราโด (Colorado State University, CSU)

มหาวิทยาลัยรัฐโคโลราโด (Colorado State University, CSU) โดยปรับเปลี่ยนสัญลักษณ์เป็นแบบภาพแสดงสิ่งอำนวยความสะดวกในห้องสุขาและคำว่า All-gender restroom และมีการปรับปรุงสิ่งอำนวยความสะดวกในห้องสุขา เพื่อขยายการเข้าถึงสำหรับทุกคนไม่ว่าจะเป็นบุคคลข้ามเพศ พ่อแม่ที่มีลูกต่างเพศ คนพิการที่มีผู้ดูแลต่างเพศ และบุคคลที่มีอาการป่วยเรื้อรัง เช่น ไตสำหรับเปลี่ยนผ้าอ้อม ห้องอาบน้ำ ผ้าอนามัย ราวจับขนาดของประตูที่กว้างกว่าปกติ เป็นต้น และตั้งแต่ปี 2014 เป็นต้นมา อาคารที่สร้างใหม่หรือปรับปรุงใหม่ (Renovated buildings) ใน CSU ต้องมีห้องสุขาสำหรับทุกคนที่มีสิ่งอำนวยความสะดวกสำหรับบุคคลทุกกลุ่ม



ที่มา: <https://www.cuindependent.com/2023/01/23/cu-boulder-lgbtq-students-demand-more-gender-inclusive-bathrooms/why-cu-boulder-needs-gender-inclusive-bathrooms/>

Colorado University Boulder (CU Boulder)

การเพิ่มจำนวนห้องสุขาสำหรับทุกเพศเป็นหนึ่งในนโยบาย IDEA Plan โดยได้กำหนดให้มีการเปลี่ยนป้ายสัญลักษณ์ของห้องสุขาเดี่ยวทั้งหมดในมหาวิทยาลัยเป็น All-gender restroom และได้ปรับปรุงห้องสุขากลุ่ม (Multi-stall restrooms) เป็นห้องสุขาสำหรับทุกคน (Multi-stall All-gender Unisex Restroom)

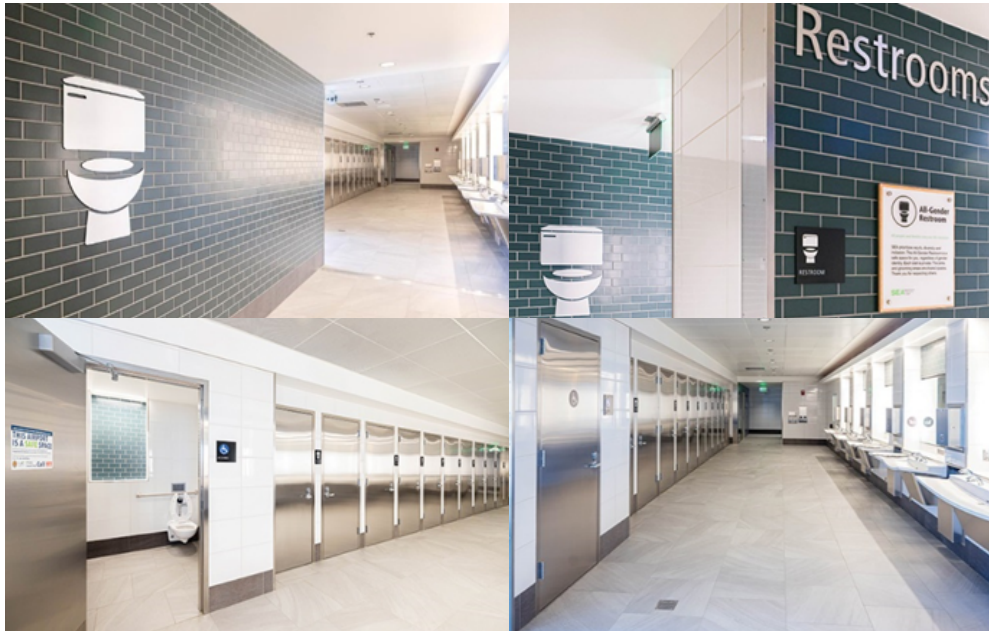
โดยมีทางเข้าออกที่เปิดเผย ไม่มีประตู กลุ่มอ่างล้างมือส่วนกลาง ห้องสุขามีประตูและผนังกันมิดชิดจากพื้นจรดเพดาน และในกลุ่มห้องสุขายังจัดให้มีห้องสุขาหลายแบบที่ตอบสนองต่อบุคคลหลายกลุ่ม เช่น ห้องที่มีพื้นที่กว้างสำหรับผู้ที่ต้องใช้รถเข็นนั่ง ห้องที่มีที่นั่งเด็กสำหรับผู้ดูแลเด็ก ห้องที่มีโถปัสสาวะอย่างเดียว ห้องที่มีโถสุขภัณฑ์แบบนั่งราบอย่างเดียว เป็นต้น

1) ตัวอย่าง สุขาสาธารณะสำหรับทุกคนภายในอาคาร (ต่อ)

ห้องสุขาสาธารณะในสนามบินของสนามบินนานาชาติซีแอตเติล-ทาโคมา (Seattle-Tacoma International Airport, SEA)

ปรับปรุงห้องสุขา (Restroom Renovation Project) ในอาคารผู้โดยสารแห่งใหม่อาคาร D ให้มีห้องสุขาสำหรับทุกคน (All-gender Restroom) ซึ่งอยู่ใกล้กับจุดรักษาความปลอดภัย (Security checkpoint) ใช้ป้ายสัญลักษณ์ห้องสุขาเป็นภาพโถสุขภัณฑ์แบบนั่งราบ มีทางเข้าออกแบบเปิดเผย ไม่มีประตู

ภายในมีพื้นที่และบริการที่จำเป็นสำหรับผู้ปกครอง เด็ก คนพิการ ผู้ดูแล บุคคลข้ามเพศ ผู้ที่ต้องการความช่วยเหลือจากผู้ดูแลที่มีเพศต่างกัน และพ่อแม่ที่มีลูกต่างเพศ โดยมีสิ่งอำนวยความสะดวกต่าง ๆ ได้แก่ ห้องสุขาสำหรับครอบครัวขนาดใหญ่ พร้อมโต๊ะเปลี่ยนผ้าอ้อมเด็กตั้งอยู่ใกล้ทางเข้าและติดกับทางเดิน มีห้องสุขาเดี่ยว (จำนวน 10 ห้อง) รถเข็นนั่ง 2 คัน ประตูและผนังกันห้องจากพื้นจรดเพดาน ห้องโถงสวาระชายแยกเป็นส่วนตัวมีประตูบานเลื่อนกระจกฝ้าแบบเปิดปิดอัตโนมัติ พื้นที่อ่างล้างมือส่วนกลาง ตู้น้ำดื่มแบบน้ำพุและตู้กดน้ำ ชี้นว้างและตะขอเก็บสัมภาระของคุณ (Yeoman, 2023)



ที่มา: <https://www.portseattle.org/blog/all-you-need-know-about-seas-all-gender-restroom>

2) ตัวอย่าง ห้องสุขาสาธารณะสำหรับทุกคนภายนอกอาคาร

- ประเทศไทย

สถานีบริการน้ำมัน ปตท. ตำบลบ้านดู่ อำเภอเมือง จังหวัดเชียงราย

มีการจัดให้บริการห้องสุขาที่เรียกว่า Friendly Design โดยมีสิ่งอำนวยความสะดวกหลากหลายมากขึ้น บางแห่งจัดแบ่งเป็น 2 ห้อง คือ ห้องสุขาสำหรับครอบครัวซึ่งมีโถสุขภัณฑ์แบบนั่งราบ โถสุขภัณฑ์สำหรับเด็ก โต๊ะเปลี่ยนผ้าอ้อมเด็ก เก้าอี้เด็กสำหรับนั่งคอย กระจก และปุ่มสัญญาณฉุกเฉิน และห้องสุขาสำหรับผู้สูงอายุ คนพิการนั่งรถเข็น และสตรีมีครรภ์ ซึ่งมีโถสุขภัณฑ์นั่งราบสำหรับคนพิการ ราวจับอ่างล้างมือสำหรับคนพิการ กระจก และปุ่มสัญญาณฉุกเฉิน



ภาพห้องน้ำ Friendly Design ในสถานีบริการน้ำมัน ปตท. ตำบลบ้านดู่ อำเภอเมือง จังหวัดเชียงราย (ภาพถ่ายโดย สิริพัชร สุธีรภัทรานนท์)

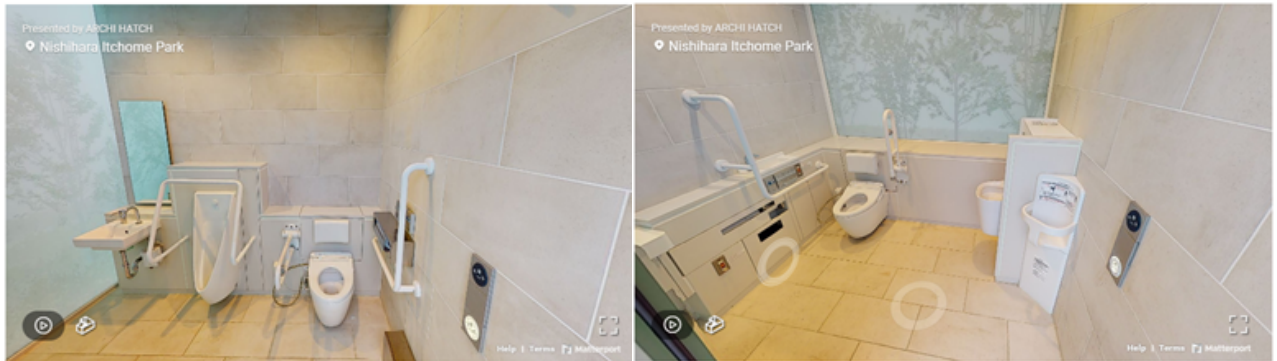
สถานีบริการน้ำมันเชลล์

สถานีบริการน้ำมันเชลล์นั้น ได้เริ่มสร้างห้องสุขาสำหรับครอบครัวและผู้ที่มิชอบจำกัดทางกายภาพ โดยจัดให้มีสิ่งอำนวยความสะดวก ได้แก่ พื้นที่ขนาดใหญ่กว่ามาตรฐาน โถสุขภัณฑ์แบบนั่งราบ โถสุขภัณฑ์สำหรับเด็ก โต๊ะเปลี่ยนผ้าอ้อมเด็ก เก้าอี้เด็กสำหรับนั่งคอย อ่างล้างมือ ที่วางของ และปุ่มสัญญาณฉุกเฉิน



ที่มา: https://www.shell.co.th/th_media/media-2020/shell-upgrades-service-station-toilets-highlighting-concept-universal-design-safety-and-hygiene-environmentally-friendly-certified-best-toilets-of-2020.html

2) ตัวอย่าง ห้องสุขาสาธารณะสำหรับทุกคนภายนอกอาคาร (ต่อ)



ที่มา: https://tokyotoilet.jp/en/nanago_dori_park/



ที่มา: <https://url.in.th/JdwnG>

1. เติียงสำหรับเปลี่ยนผ้าอ้อม
2. โถสุขภัณฑ์สำหรับผู้ป่วย
ที่มีภาวะเทียม (ถ่ายจากหน้าท้อง)
3. โถสุขภัณฑ์
4. เบาะพียงหลัง
5. ราวจับที่แข็งแรง
6. ปุ่มกดชำระ
7. อ่างล้างมือ
8. ถังขยะ
9. สายสัญญาณขอความช่วยเหลือ
10. เก้าอี้สำหรับเด็กทารก
11. กระดาษชำระ
12. สบู่ล้างมือ
13. ที่แขวนกระเป๋า, เสื้อนอก

2) ตัวอย่าง ห้องสุขาสาธารณะสำหรับทุกคนภายนอกอาคาร (ต่อ)

- ประเทศญี่ปุ่น

ห้องสุขาสาธารณะในโครงการ The Tokyo Toilet

สร้างขึ้นใหม่กระจายอยู่ในสวนสาธารณะและพื้นที่สาธารณะ 17 แห่งในเมืองชิบูย่า ส่วนใหญ่จะจัดให้มีห้องสุขาหญิง ชาย และห้องสุขาสำหรับทุกคน (Everyone's toilet) โดยในห้องสุขาสำหรับทุกคน ประกอบด้วย

- สิ่งอำนวยความสะดวกตามความจำเป็นทางกายภาพของทุกคน เช่น พื้นที่กว้างสำหรับรถเข็นคนพิการ ราวจับสำหรับผู้สูงอายุและผู้มีข้อจำกัดทางการเคลื่อนไหว

- สุขภัณฑ์ในห้องสุขา ประกอบด้วย โถสุขภัณฑ์นั่งราบสำหรับเด็ก โถสุขภัณฑ์นั่งราบสำหรับผู้ใหญ่ โถปัสสาวะชาย อ่างล้างมือ อ่างชำระสำหรับผู้ป่วยที่ใช้ถุงทวารเทียม อ่างล้างมือสำหรับคนพิการที่นั่งรถเข็น โต๊ะสำหรับเปลี่ยนผ้าอ้อมเด็ก ที่นั่งรอสำหรับเด็ก ถังขยะ กระดาษชำระ เป็นต้น

- สถานที่ตั้งและบริเวณรอบห้องสุขา กรณีห้องสุขาสาธารณะภายนอกอาคาร ต้องอยู่ในสภาพที่เพียงพอและพร้อมใช้งานตลอดเวลา โดยจัดให้สถานที่ตั้งของห้องสุขาสาธารณะสำหรับทุกคนอยู่ที่เปิดเผย เข้าถึงง่าย ไม่อยู่ในจุดลับตา ทางเข้า - ออกเปิดโล่ง โดยมีป้ายหรือสัญลักษณ์หน้าห้องสุขาชัดเจน ติดตั้งกล้องวงจรปิดบริเวณโถงทางเดินด้านหน้ากลุ่มห้องสุขาสาธารณะ พร้อมด้วยแสงสว่างเพียงพอสามารถมองเห็นได้ทั่วบริเวณ เพื่อความสะดวกและความปลอดภัย



ที่มา : https://tokyotoilet.jp/en/hiroo_higashi/



ที่มา: https://tokyotoilet.jp/en/nanago_dori_park/

แนวทางในการขับเคลื่อน ให้เกิดห้องสุขาสาธารณะ สำหรับทุกคน

การจัดทำคู่มือการจัดห้องสุขาสาธารณะ สำหรับทุกคนฉบับนี้ เพื่อเผยแพร่แนวทาง ในการจัดสิ่งอำนวยความสะดวกสำหรับทุกคน และเป็นทางเลือกให้หน่วยราชการ และสถาน ประกอบการนำไปปรับใช้ตามความเหมาะสม ตลอดจนผลักดันไปสู่การจัดบริการห้องสุขา สาธารณะสำหรับทุกคนได้อย่างเป็นรูปธรรม

โดยหลักการพื้นฐาน ในการสร้างและปรับเปลี่ยนห้องสุขาให้เป็น “ห้องสุขาสาธารณะสำหรับทุกคน” คือการจัดพื้นที่ให้บริการสำหรับคนทุกกลุ่ม ที่ตั้งรองรับสิทธิในการเข้าถึงห้องสุขาสาธารณะและ ความต้องการเฉพาะของบุคคล ในสภาพความเป็นจริงปัจจุบัน มีห้องสุขาที่ให้บริการอยู่แล้ว ทั้งที่เป็นห้องสุขารวม ห้องสุขาแยกเพศ หญิง ชาย ห้องสุขาสำหรับครอบครัว ห้องสุขาสำหรับ คนพิการ ซึ่งการจะปรับเปลี่ยนเพื่อบริการห้องสุขาสาธารณะสำหรับทุกคน จำเป็นต้องพิจารณา ไปตามบริบทของพื้นที่นั้น ๆ ประกอบ แบ่งได้เป็น 2 แนวทาง

* แนวทางที่ 1 *



ปรับห้องสุขาสำหรับคนพิการหรือห้องสุขาสำหรับครอบครัว ตลอดจนห้องสุขาเดียวที่มีอยู่ เป็นห้องสุขาสำหรับทุกคน ด้วยการเปลี่ยนป้ายสัญลักษณ์

ทั้งนี้ หากลักษณะทางกายภาพเอื้ออำนวย อาจเพิ่มเติมสิ่งอำนวยความสะดวกที่จำเป็นเข้าไปด้วย ในแนวทางนี้เหมาะสำหรับสำหรับอาคารเก่า ที่มีข้อจำกัดเรื่องของพื้นที่ และจำนวนห้องสุขา โดยการก่อสร้างห้องสุขา ขึ้นใหม่อาจกระทบโครงสร้างอาคารเดิม เช่น อาคารขนาดใหญ่ที่ส่วนใหญ่ จะแบ่งแยกห้องสุขาชายและห้องสุขาหญิงไว้ชัดเจน ทำให้ยากต่อการ ดัดแปลงห้องสุขา ก็สามารถปรับใช้แนวทางที่ 1 ในระยะแรกเริ่มนี้ได้

* แนวทางที่ 2 *



สร้างห้องสุขาสำหรับทุกคนใหม่ในอาคารที่ก่อสร้างใหม่หรือปรับปรุง โครงสร้างได้ง่าย และใช้ป้ายสัญลักษณ์ที่สะท้อนการให้บริการ สำหรับทุกคน

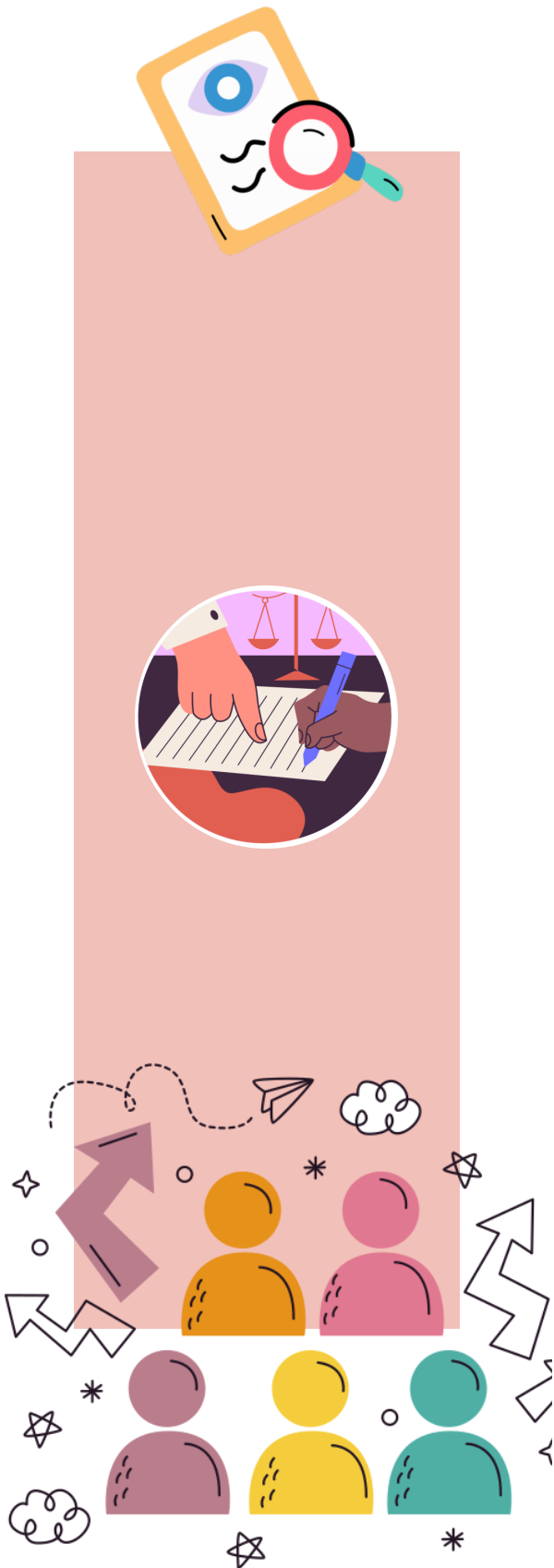
โดยอาจยังคงห้องน้ำชายและห้องน้ำหญิงไว้เช่นเดิม และเพิ่ม ห้องน้ำกลางสำหรับทุกคน ทั้งนี้ ควรพิจารณาจากความพร้อมด้วยปัจจัย ต่าง ๆ ทั้งสถานที่ การออกแบบ การจัดสิ่งอำนวยความสะดวก สามารถ ตอบสนองการใช้งานของทุกคน และควรอยู่บนพื้นฐานที่คำนึงถึงหลัก สำคัญ 4 ประการ ได้แก่ ความสะอาด ความปลอดภัยและการรักษา ความปลอดภัยความสะอาดกายและใจ และความเป็นส่วนตัว เป็นสำคัญ

8

ข้อเสนอแนะในการขับเคลื่อน ให้เกิดห้องสุขาสาธารณะสำหรับทุกคน

1) ปรับปรุงกฎหมายและกฎกระทรวงที่เกี่ยวข้อง

เพื่อจะทำให้ห้องสุขาสาธารณะสำหรับทุกคนเกิดผลอย่างสมบูรณ์ ควรมีการปรับปรุงกฎหมายและกฎกระทรวงที่เกี่ยวข้อง เช่น พระราชบัญญัติควบคุมอาคาร พ.ศ. 2522 มาตรา 8 (5) และกฎกระทรวง ฉบับที่ 39 (พ.ศ. 2537) และฉบับที่ 63 (พ.ศ. 2551) ออกตามความในพระราชบัญญัติควบคุมอาคาร พ.ศ. 2522 หมวด 2 แบบและจำนวนของห้องน้ำและห้องส้วม โดยกำหนดให้อาคารต่าง ๆ ต้องมีการจัดพื้นที่สำหรับห้องน้ำและห้องสุขาของเพศหญิงและเพศชายขึ้นต่ำไว้ เช่น อาคารสำนักงานต่อพื้นที่ 300 ตารางเมตร ห้องสุขาชาย ต้องมีห้องส้วม 1 ห้อง และที่ปัสสาวะ 2 ที่ ส่วนห้องสุขาหญิงต้องมีห้องส้วม 2 ห้อง ในสถานศึกษาต่อนักเรียน 50 คน ห้องสุขาชาย ต้องมีห้องส้วม 1 ห้อง และที่ปัสสาวะ 2 ที่ ส่วนห้องสุขาหญิงต้องมีห้องส้วม 2 ห้อง รวมถึงข้อบัญญัติกรุงเทพมหานคร เรื่อง ควบคุมอาคาร พ.ศ. 2544 หมวด 6 แบบและจำนวนของห้องน้ำ และห้องส้วม ข้อ 60 กำหนดให้สถานศึกษา สหศึกษาต่อนักเรียน 50 คน มีห้องสุขาชาย ต้องมีห้องส้วม 1 ห้อง และที่ปัสสาวะ 1 ที่ ส่วนห้องสุขาหญิงต้องมีห้องส้วม 1 ห้อง แต่หากอาคารมีพื้นที่หรือจำนวนมากกว่าที่กำหนดไว้ จะต้องจัดให้มีจำนวนห้องส้วมเพิ่มขึ้นตามอัตราที่กำหนด และจำนวนที่มากเกินนั้น ถ้าต่ำกว่ากึ่งหนึ่งตามอัตราที่กำหนดไว้ให้ปิดทิ้ง ตั้งแต่กึ่งหนึ่งขึ้นไปให้คิดเต็ม เป็นต้น ซึ่งสะท้อนให้เห็นว่าการกำหนดแบบและจำนวนของห้องสุขาอาจไม่เพียงพอและรองรับการใช้งานในปัจจุบัน รวมทั้งกฎหมายและกฎระเบียบดังกล่าวพิจารณาจำนวนห้องสุขา โดยมีแนวคิดการกำหนดห้องสุขาเฉพาะแค่เพศหญิงและเพศชายเท่านั้น แต่ไม่ได้มีการพิจารณาถึงความต้องการเฉพาะของกลุ่มบุคคลต่าง ๆ จำนวนของผู้ใช้บริการและระยะเวลาในการใช้บริการของแต่ละเพศ จึงควรมีการทบทวน และปรับปรุงกฎหมาย กฎระเบียบดังกล่าว ให้สอดคล้องกับความต้องการของกลุ่มบุคคลต่าง ๆ และสถานการณ์ทางสังคมที่เปลี่ยนแปลงไป



2) ปรับเปลี่ยนห้องสุขาสาธารณะสำหรับทุกคน โดยใช้พื้นที่นarrow

2.1) ห้องสุขาที่มีบริการอยู่แล้วและสามารถปรับเปลี่ยนในเชิงกายภาพได้ง่าย เช่น ห้องสุขาเดี่ยว ในสถานที่ทำงานในหน่วยงาน ภาครัฐ ห้องสุขาเดี่ยวที่ให้บริการอยู่ในภาคเอกชน เช่น คาเฟ่ ร้านอาหาร

2.2) ห้องสุขาที่มีบริการอยู่แล้ว แต่มีข้อจำกัดในเชิงกายภาพ (เปลี่ยนได้ยาก) เช่น ห้องสุขากลุ่มที่มีการแบ่งแยกเพศหญิงและชายชัดเจน มีโถปัสสาวะชายและการเดินท่อกที่ปรับเปลี่ยนได้ยาก

2.3) ห้องสุขาที่จะสร้างขึ้นใหม่ โดยกำหนดพื้นที่นarrowเชิงยุทธศาสตร์ เช่น การสร้างห้องสุขาสำหรับทุกคนในโรงเรียนประถมศึกษา พร้อมทั้งให้ความรู้ความเข้าใจเรื่องสิทธิมนุษยชน ความหลากหลาย และการเป็นส่วนหนึ่งของสังคม (Diversity and Inclusion) โรงเรียนประถมศึกษาเป็นจุดเริ่มต้นที่ดี เนื่องจากอายุของผู้ใช้ห้องสุขาอยู่ในช่วงเวลาพัฒนาอัตลักษณ์หลาย ๆ ด้าน รวมถึงอัตลักษณ์ทางเพศด้วย

2.4) ห้องสุขาที่อยู่ในพื้นที่ความเป็นสาธารณะต่ำ คือ ห้องสุขาที่มีผู้ใช้จำกัด เช่น ห้องสุขาที่จัดให้บริการในสถานที่ทำงาน

2.5) ห้องสุขาที่อยู่ในพื้นที่ความเป็นสาธารณะสูง คือ ห้องสุขาที่จัดให้บริการในสถานที่ที่มีผู้ใช้ปริมาณมากและหลากหลาย เช่น ห้องสุขาในสถานที่ท่องเที่ยว สถานที่ราชการที่ต้องมีประชาชนมาติดต่อ โรงพยาบาล ศาสนสถาน สนามกีฬา ห้างสรรพสินค้า ปั้มน้ำมัน สถานศึกษาที่เปิดกว้าง ให้คนภายนอกใช้บริการ รวมทั้งห้องน้ำสาธารณะเคลื่อนที่ที่ให้บริการในเทศกาล/งานพิธีต่าง ๆ /การชุมนุม

ห้องสุขาสาธารณะสำหรับทุกคน ถือเป็นเครื่องมือและกลไกในการสร้างการรับรู้ และการเรียนรู้ของสังคม เพื่อให้เกิดความเข้าใจในความหลากหลาย ตลอดจนสร้างสังคมที่มีความเสมอภาค รวมทั้งเป็นการแสดงถึงการเคารพคุณค่าและศักดิ์ศรีความเป็นมนุษย์ของบุคคลอย่างเท่าเทียมกัน สอดคล้องตามรัฐธรรมนูญ แห่งราชอาณาจักรไทย พ.ศ.2560 ที่ให้ความสำคัญกับบุคคล ย่อมเสมอกันในกฎหมาย มีสิทธิและเสรีภาพ และได้รับการคุ้มครองตามกฎหมายเท่าเทียมกัน ซึ่งทุกภาคส่วนมีบทบาทสำคัญ ในการส่งเสริมความเท่าเทียม ในเชิงโครงสร้างพื้นฐาน และบริการสาธารณะที่ครอบคลุมกับบุคคลทุกเพศ และทุกกลุ่ม



ภาคผนวก

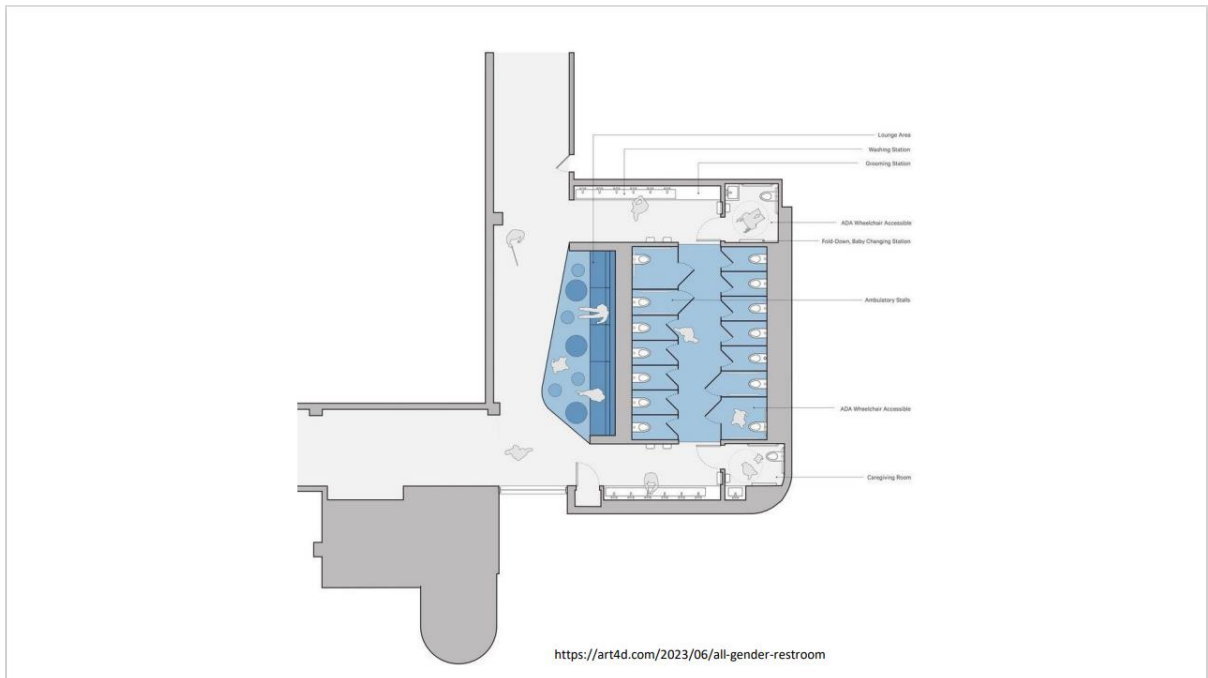
คำนิยามที่เกี่ยวข้อง

คำศัพท์	คำนิยาม
Toilet	ห้องสุขา
Breastfeeding Room	ห้องให้นมบุตร
Baby Changing Room	ห้องเปลี่ยนผ้าอ้อม
Bathroom	ห้องอาบน้ำ
Wudu area	ห้องอาบน้ำละหมาด
All-gender restroom	ห้องสุขาสำหรับทุกเพศ
Gender-neutral restroom	ห้องสุขาสำหรับทุกคน
All-user restroom	ห้องสุขาสำหรับทุกคน
Multi-purpose restroom	ห้องสุขาสำหรับทุกคน
Inclusive restroom	ห้องสุขาสำหรับทุกคน

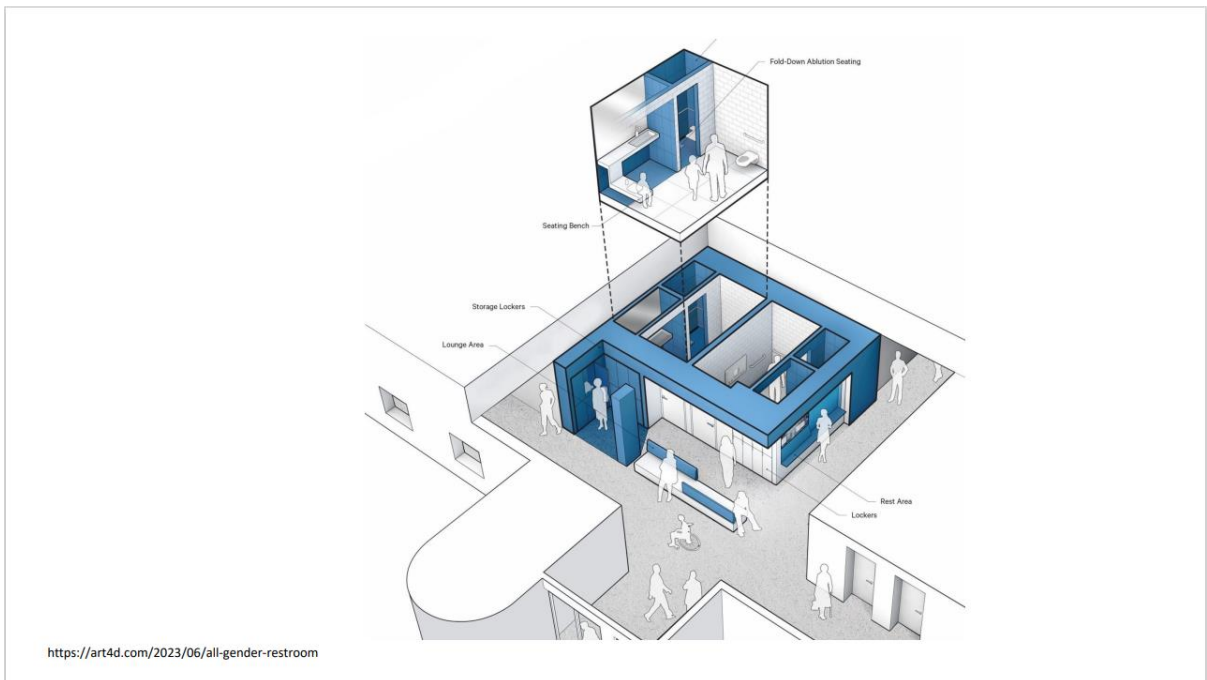
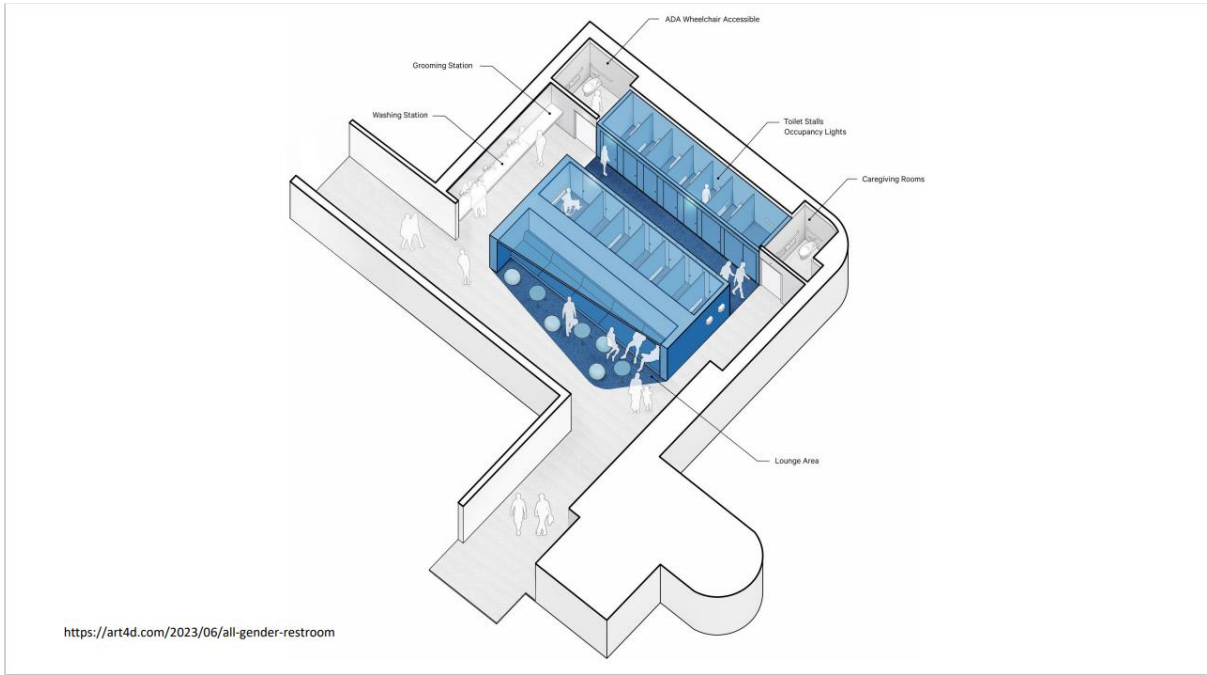
ภาพไอโซเมตริกของห้องน้ำสำหรับทุกเพศ ที่ RISD Student Success Center
ออกแบบโดย WORKarc | ©WORKarc

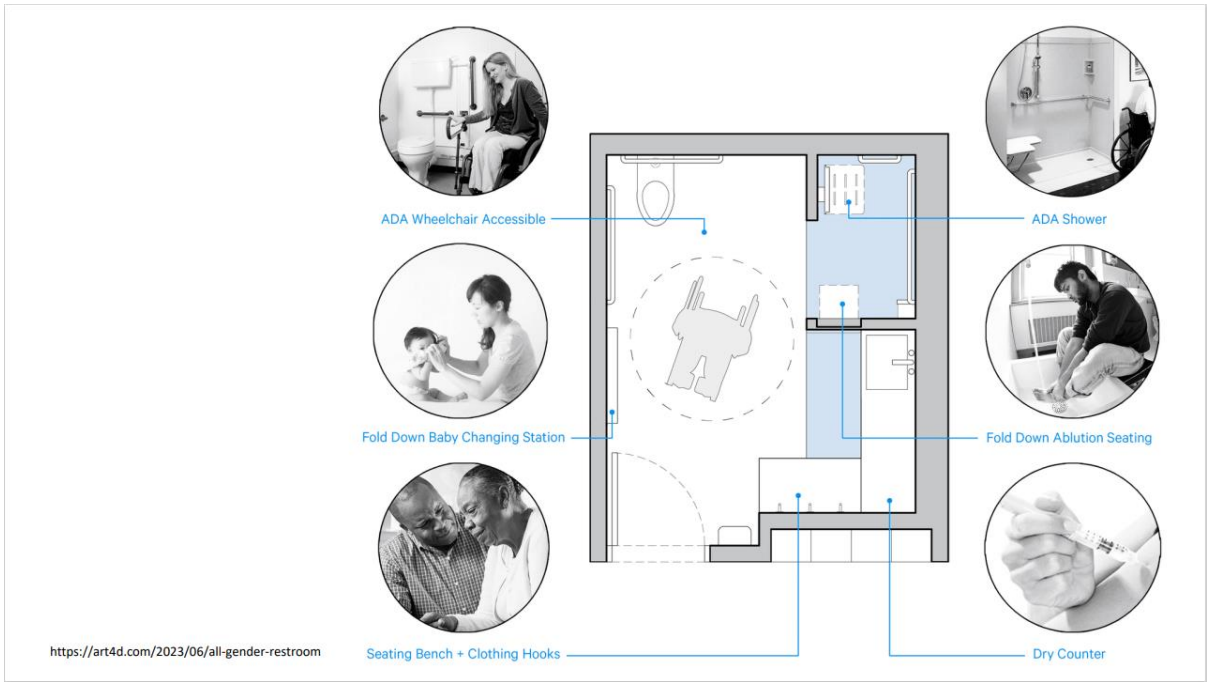


<https://art4d.com/2023/06/all-gender-restroom>



<https://art4d.com/2023/06/all-gender-restroom>





Archdaily



Why Architects Must Rethink Restroom Design in Schools

While the transgender movement may be currently illuminating the issue, toilet privacy is a basic human right that educational institutions can provide through thoughtful design.

By: JoAnn Hindmarsh Wilcox and Kurt Haapala



<https://metropolismag.com/viewpoints/why-architects-must-rethink-restroom-design-in-schools/#:~:text=By%20rethinking%20bathroom%20design%20in,but%20improve%20safety%20and%20security.>

ทำไมสถาปนิกจึงจำเป็นต้องทบทวนการออกแบบห้องสุขาในโรงเรียน

การเคลื่อนไหวของกลุ่มคนข้ามเพศ ในการเรียกร้องสิทธิเกี่ยวกับห้องสุขานี้เป็นที่รู้จักและเริ่มเข้าใจกันมากขึ้นในขณะนี้ ความเป็นส่วนตัวในห้องสุขาเป็นสิทธิมนุษยชนขั้นพื้นฐาน ที่สถาบันการศึกษาสามารถจัดการรองรับผ่านการออกแบบอย่างตั้งใจ

โดย JoAnn hindmarsh Wilcox and Kurt Haapala

เอกสารอ้างอิง

กระทรวงมหาดไทย, ก., (ม.ป.ป.). **มาตรฐานห้องน้ำสาธารณะ.**

กระทรวงสาธารณสุข, ก., (ม.ป.ป.). **เกณฑ์มาตรฐานสิ่งแวดล้อมสาธารณะระดับประเทศ.**

กิจกรรมแลกเปลี่ยนเรียนรู้ในหัวข้อ “สุขาของฉัน (All genders rest room) อยู่ไหนดี?”, 2564.

บริษัท เชลล์แห่งประเทศไทย จำกัด, (2563). **เชลล์ ยกกระดับห้องน้ำรูปแบบใหม่ ชูคอนเซ็ปต์ “เพื่อลูกค้าทุกกลุ่ม สะอาดปลอดภัย เป็นมิตรกับสิ่งแวดล้อม” รับผิดชอบต่อสังคม** **สาธารณะดีเด่น 2563** (ออนไลน์). สืบค้นจาก : https://www.shell.co.th/th_th/media/media-2020/shell-upgrades-service-station-toilets-highlighting-concept-universal-design-safety-and-hygiene-environmentally-friendly-certified-best-toilets-of-2020.html (24 สิงหาคม 2566)

สถาบันการศึกษาทางไกล, (ม.ป.ป.). **สัญลักษณ์ และป้ายประกาศต่าง ๆ** (ออนไลน์). สืบค้นจาก : <http://180.180.244.40/topic/สัญลักษณ์-และป้ายประกาศ-2/> (27 สิงหาคม 2566)

สำนักงานราชบัณฑิตยสภา, (ม.ป.ป.). **พจนานุกรม ฉบับราชบัณฑิตยสถาน พ.ศ. 2554** (ออนไลน์). สืบค้นจาก : <https://dictionary.orst.go.th/> (21 สิงหาคม 2566)

ห้องน้ำ, 2563. . **วิกิพีเดีย.**

Adecco Group, T. (2563). **DIVERSITY: ให้การยอมรับความหลากหลายเป็น new normal ในที่ทำงาน** (ออนไลน์). สืบค้นจาก : <https://adecco.co.th/th/knowledge-center/detail/hr-insight/new-normal-ofdiversity> (22 สิงหาคม 2566)

Beemyn, G. (2566). **Colleges and Universities that List Campus Gender-Inclusive Restrooms** (ออนไลน์). สืบค้นจาก : <https://www.campuspride.org/tpc/genderinclusiverestrooms/> (24 สิงหาคม 2566)

Checking in l Upgrade SEA (2566). **Restroom Renovation’s All-Gender Restroom.** (ออนไลน์). สืบค้นจาก : <https://www.portseattle.org/blog/all-you-need-know-about-seas-all-gender-restroom> (22 สิงหาคม 2566)

Colorado State University. (ม.ป.ป.). **All Gender Restrooms** (ออนไลน์). สืบค้นจาก : <https://inclusivecampus.colostate.edu/all-gender-restrooms/> (22 สิงหาคม 2566)

CU Boulder’s All-Gender Bathroom, (2557). **ห้องน้ำในวัฒนธรรมไทย.** Thai Studies CU. (ออนไลน์). สืบค้นจาก : <http://www.thaistudies.chula.ac.th/2018/12/28/ห้องน้ำในวัฒนธรรมไทย/> (21 สิงหาคม 2566)

- Fincher, I. (2566). **LGBTQ+ students demand more gender-inclusive bathrooms** (ออนไลน์). สืบค้นจาก :<https://www.cuindependent.com/2023/01/23/cu-boulder-lgbtq-students-demand-more-gender-inclusive-bathrooms/> (24 สิงหาคม 2566)
- LERTWICHA, P. (2562). **THE TOKYO TOILET**. art4d. (ออนไลน์). สืบค้นจาก :
<https://art4d.com/2021/08/the-tokyo-toilet-project> (24 สิงหาคม 2566)
- MUNA Sustainable Development Goals, (ม.ป.ป.). **โครงการต้นแบบห้องน้ำสำหรับทุกเพศ (All-gender restroom) – MUNA Sustainable Development Goals (SDGs)**. (ออนไลน์). สืบค้นจาก : <https://na.mahidol.ac.th/sdgs/โครงการนวัตกรรมกระเป๋/> (21 สิงหาคม 2566)
- MUNA Sustainable Development Goals, (ม.ป.ป.). **โครงการขยายการจัดสรรพื้นที่ห้องน้ำสำหรับทุกเพศ (All-gender restroom) – MUNA Sustainable Development Goals (SDGs)**. (ออนไลน์). สืบค้นจาก : <https://na.mahidol.ac.th/sdgs/โครงการขยายการจัดสรรพื้นที่-2/> (23 สิงหาคม 2566)
- Nicolas Delgado, (2556). **Label the restrooms in the Cube as gender inclusive**. (ออนไลน์). สืบค้นจาก : <https://www.change.org/p/colorado-state-university-label-the-restrooms-in-the-cube-as-gender-inclusive> (24 สิงหาคม 2566)
- Office of Diversity, Equity and Community Engagement, (2563). **CU Boulder Diversity Plan**. Office of Diversity, Equity and Community Engagement. (ออนไลน์). สืบค้นจาก : <https://www.colorado.edu/odece/cu-boulder-diversity-plan> (23 สิงหาคม 2566)
- Panusittikorn, M. (2561). **ห้องน้ำเสมอภาค...Universal Design ที่ขยายจักรวาลหัวใจ**. like a kid. (ออนไลน์). สืบค้นจาก : <https://likeakidd.com/2018/06/16/all-gender-toilet/> (23 สิงหาคม 2566)
- Port of Seattle, (ม.ป.ป.). **Restroom Renovation** (ออนไลน์). สืบค้นจาก : <https://www.portseattle.org/projects/restroom-renovation-project> (24 สิงหาคม 2566)
- Post Up News, (2563) **กรมการท่องเที่ยว เผยมาตรฐานห้องน้ำสาธารณะเพื่อการท่องเที่ยว 5 องค์ประกอบ 21 เกณฑ์ 36 ตัวชี้วัด** - โปสต์อัปนิวส์ (ออนไลน์). สืบค้นจาก : <https://th.postupnews.com/2021/01/tts-dot-go-th-tpublic-oilet-strandard-.html> (21 สิงหาคม 2566)
- Public Relations Team, The Nippon Foundation (2563) **THE TOKYO TOILET Project. The Nippon Foundation**. (ออนไลน์). สืบค้นจาก : <https://www.nipponfoundation.or.jp/en/news/articles/2020/20200923-49252.html> (22 สิงหาคม 2566)

- Smith, C., Green, T., Golden, N., Bamonti, M., (ม.ป.ป.). **Labeling Bathrooms Gender Inclusive on Colorado State University Campus.** Gender Inclusive CSU. (ออนไลน์). สืบค้นจาก : <http://genderinclusivecsu.weebly.com/location-on-campus.html> (24 สิงหาคม 2566)
- Thaipublic, (2561). **ห้องน้ำกับความเท่าเทียมทางเพศในพื้นที่สาธารณะ.** (ออนไลน์). สืบค้นจาก : <https://thaipublica.org/2018/01/landscape-architecture-and-sustainability04/> (11 กรกฎาคม 2566)
- Thammasat Sustainability, (ม.ป.ป.). **SDG10.6.0 โครงการห้องสุขาเพื่อความเท่าเทียมทางเพศ (All-Gender Restroom).** (ออนไลน์). สืบค้นจาก : https://docs.google.com/document/d/156E4fTXEpi2wWbCiMd8VJpUpcNqlmrHB/edit?usp=embed_facebook (24 สิงหาคม 2566)
- The Nippon Foundation, (ม.ป.ป.). **THE TOKYO TOILET: Hiroo Higashi Park.** (ออนไลน์). สืบค้นจาก : https://tokyotoilet.jp/en/hiroo_higashi/ (23 สิงหาคม 2566)
- The Nippon Foundation, (ม.ป.ป.). **THE TOKYO TOILET: Nanago Dori Park** (ออนไลน์). สืบค้นจาก : https://tokyotoilet.jp/en/nanago_dori_park/ (23 สิงหาคม 2566)
- THE STANDARD, (2561). **สาธารณสุขเผย ห้องน้ำหญิงควรมีเยอะกว่าห้องน้ำชาย 2 เท่า** (ออนไลน์). สืบค้นจาก : <https://thestandard.co/women-should-have-2-times-more-toilet-than-men/> (26 ตุลาคม 2566)
- University of Colorado Boulder, (2565). **About** .University of Colorado Boulder. (ออนไลน์). สืบค้นจาก : <https://www.colorado.edu/about> (24 สิงหาคม 2566)
- Yeoman, K., 2023. **All You Need to Know about SEA's All-Gender Restroom!** Port of Seattle. (ออนไลน์). สืบค้นจาก : URL <https://www.portseattle.org/blog/all-you-need-know-about-seas-all-gender-restroom> (24 สิงหาคม 2566)

กรมกิจการสตรีและสถาบันครอบครัว

www.dwf.go.th