

เมืองเก่าลามู-มรดกโลกของประเทศเคนยา ในแอฟริกา (ตอนที่ 1)

โดย สวัสดิ์ สุวรรณสถิตย์¹

(เครดิตภาพ ปองพล อติโรจนการศุภผลสุภาพพิเชียร)

ความนำ

ในปี ค.ศ. 2010 ผู้เขียนได้มีโอกาสเดินทางไปถ่ายทำสารคดีมรดกโลกในประเทศเคนยา ซึ่งเป็นประเทศสำคัญในแอฟริกาตะวันออก และมีมรดกโลกที่ได้ขึ้นทะเบียนของยูเนสโกแล้ว 7 แห่ง (ข้อมูลวันที่เขียนบทความนี้) แต่ผู้เขียนมีความประทับใจมรดกเมืองเก่าลามูมากเป็นพิเศษเพราะเป็นแหล่งที่แสดงประจักษ์พยานถึงความเชื่อมโยงระหว่างเอเชียกับแอฟริกาตะวันออกอย่างชัดเจน ดังจะเห็นจากรูปแบบของอาคารสถาปัตยกรรมที่เป็นเอกลักษณ์ของชุมชนที่สง่างาม สร้างความประทับใจให้แก่ผู้เดินทางที่แล่นเรือสำเภาرونแรมเลียบชายฝั่งมหาสมุทรมาแต่ไกล ขึ้นชมได้ตั้งแต่ก่อนเรือเข้าเทียบท่า

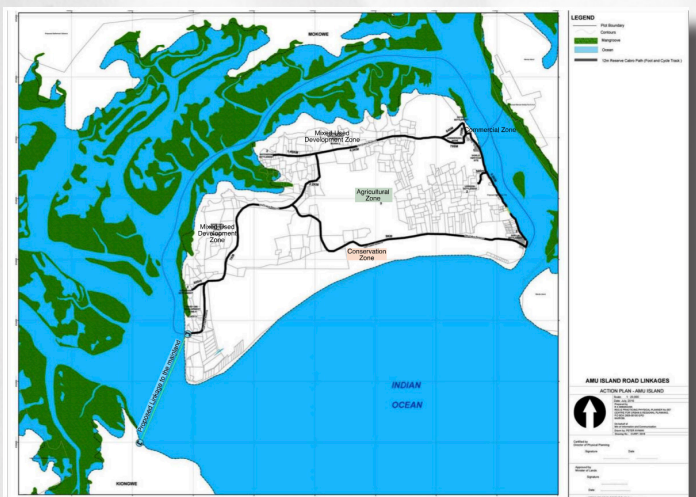
ภาพที่ 1 - แผนที่เก่าเล่าเรื่อง

“เมืองเก่าลามู” เป็นมรดกทางด้านวัฒนธรรม แต่เนื่องจากเมืองเก่านี้เป็นเมืองท่าโบราณที่ตั้งอยู่บนเกาะตรงชายฝั่งมหาสมุทรอินเดีย จึงมีความเชื่อมโยงกับธรรมชาติแวดล้อมและกับเส้นทางการค้าข้ามโลกอย่างมาก

เส้นทางการค้าทางมหาสมุทรอินเดียมีความยาวมาก เชื่อมโยงชายฝั่งแอฟริกาตะวันออกกับอาระเบียตอนใต้ กับอ่าวเปอร์เซีย และกับอนุทวีปอินเดียมาตั้งแต่โบราณ จึงนับว่ามีความสำคัญมากในการแลกเปลี่ยนทางวัฒนธรรม ศาสนาการเมืองและสังคมเศรษฐกิจระหว่างตะวันออกกับตะวันตกมายาวนาน เส้นทางการค้านี้ทำให้เกิดเมืองท่าและเมืองการค้าที่มั่งคั่งเจริญรุ่งเรืองตลอดชายฝั่งบนเส้นทางนี้

เมืองเก่าลามูที่เห็นในปัจจุบันมีอายุอย่างน้อย 700 ปี และไม่เคยถูกทิ้งร้างเลย แต่เป็นที่อยู่อาศัยของชุมชนเดิมต่อเนื่องมาจนถึงปัจจุบัน

เมืองลามูมรดกโลกนี้มีพื้นที่ขึ้นบัญชี (หมายเลข 1055) ของยูเนสโกไว้เมื่อปี ค.ศ. 2001 รวมพื้นที่มรดกโลก 15.6 เฮกตาร์ เรียกว่าเป็น property zone และยังมีพื้นที่กันชน หรือ buffer zone อีก 1,200 เฮกตาร์ การประกาศให้เป็นมรดกโลกนั้น ใช้เกณฑ์ข้อ 2, ข้อ 4 และข้อ 6



แผนที่โบราณและแผนที่แสดง Indian Ocean Trade Routes

¹ ผู้ทรงคุณวุฒิในคณะกรรมการแห่งชาติว่าด้วยยูเนสโก ที่ปรึกษาด้านความร่วมมือต่างประเทศของกระทรวงวัฒนธรรมและกรรมการในคณะกรรมการแห่งชาติว่าด้วยมรดกโลกด้านวัฒนธรรมของไทย

ภาพที่ 2 - กลุ่มสถาปัตยกรรมผสมผสานหลายวัฒนธรรม



พื้นที่มรดกโลกประกอบกลุ่มอาคารสถาปัตยกรรมเดิมที่มีความสำคัญทางประวัติศาสตร์ และบทบาทหน้าที่หลายด้านในอดีตจนถึงปัจจุบัน เช่น สถานที่ทำการท่าเรือ อาคารไปรษณีย์ของเยอรมนี สุเหร่า และบ้านเรือนของบุคคลชั้นนำส่วนใหญ่ที่หลงเหลืออยู่มักจะทำด้วยหิน มีประตูโค้งสง่างาม แสดงว่าเป็นการผสมผสานทางสถาปัตยกรรมที่โอ้อ่าของชาวเผ่าบันตู อาหารับ เปอร์เซีย อินเดีย และยุโรป และยังสะท้อนถึงการแลกเปลี่ยนวิถีชีวิตทางวัฒนธรรมและศาสนากับประเทศบนเส้นทางการค้านี้ด้วย

กลุ่มอาคารเหล่านี้เชื่อมโยงถึงกันได้ด้วยพื้นที่ว่างโล่งและถนนแคบ ๆ เก้าแก่ที่ต้องเดินด้วยเท้าหรือใช้ลาเป็นพาหนะเท่านั้น สำหรับอาคารสาธารณะด้านที่ติดกับ

ชายฝั่งทะเลมักจะมีทางเดินที่มีหลังคาโค้งและระเบียงเปิดโล่งเห็นเป็นเอกลักษณ์ร่วมกันของเมือง มองเห็นได้แต่ไกล ซึ่งผู้เดินเรืออรนรมมาทางสำเภาในสมัยโบราณก็ชื่นชมได้เมื่อเรือแล่นเข้าสู่หาดชายฝั่งท่าเรือ ภายในอาคารสถาปัตยกรรมมักจะมีการตกแต่งที่เป็นอัตลักษณ์เฉพาะของชุมชนพื้นถิ่น คือมีเพดานที่ทาสีสวยงาม และมีการตกแต่งประดับประดาด้วยโลหะ ซึ่งบางแห่งก็ประดับด้วยกระเบื้องจีน แสดงถึงการติดต่อค้าขายกับจีนบนเส้นทางการค้าโบราณด้วย (เกณฑ์ข้อ 2 และข้อ 4)

นอกจากนี้ เมืองเก่านี้ยังสามารถรักษาเนื้อเมืองที่โยงใยกับจิตวิญญาณของผู้คนในชุมชนอันผูกพันใกล้ชิดกันเป็นสายตระกูลญาติพี่น้องกันในรูปแบบสังคมเดิม อีกทั้งยังรักษาทบทางในการเป็นศูนย์กลางทางการศึกษาศาสนาอิสลามและวัฒนธรรมสวาฮีลี (Swahili) ดังจะเห็นได้จากการจัดงาน “ประเพณีเมาลีตี” ประจำปี ตลอดจนเทศกาลทางวัฒนธรรมต่าง ๆ นับว่าเมืองเก่าลามูแห่งนี้ เป็นตัวอย่าง “ชุมชนสวาฮีลี” ที่เก่าแก่ที่สุดและอนุรักษ์ไว้ได้ดีที่สุดของการตั้งถิ่นฐานแบบชุมชนสวาฮีลีโบราณในแอฟริกาตะวันออก จนถึงขนาดที่ผู้เชี่ยวชาญวัฒนธรรมสวาฮีลีได้ขนานนามเมืองเก่าลามูว่าเป็น “อู่แห่งอารยธรรมสวาฮีลี” (เกณฑ์ข้อ 6)

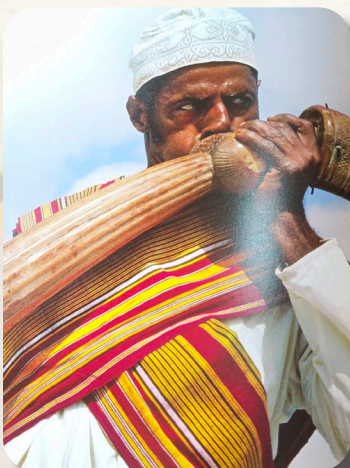
ภาพที่ 3 - ชาวสวาฮีลี (Swahili people)

กลุ่มชนที่มาตั้งรกรากถิ่นฐานบนเกาะลามูในยุคแรก ๆ ของประวัติศาสตร์นั้นเรียกกันว่าเป็นชนชาวสวาฮีลี ซึ่งพบว่ากระจายตัวกันอยู่ทางแอฟริกาตะวันออกตั้งแต่ทางใต้ของโซมาเลียไปจนถึงทางเหนือของโมซัมบิก

คำว่า “สวาฮีลี” นี้มีคานิยามอย่างไร? เรื่องนี้ยังเป็นที่ยกเถียงอภิปรายกันไม่มีข้อยุติ แต่โดยภาพกว้างหมายถึงผู้คนที่มึลักษณะ 3 ประการคือ หนึ่ง เป็นคนที่พูดภาษา “คิสวาฮีลี” (Kiswahili) เป็นภาษาแรก สอง เป็นคนนับถือศาสนาอิสลาม และสาม เป็นผู้ที่มีรกรากถิ่นฐานในชายฝั่งตะวันออกของแอฟริกาซึ่งเป็นพื้นที่สำคัญและมีความเจริญรุ่งเรืองด้านการค้าขายมานานนับพันปี นอกจากนี้ ชาวสวาฮีลียังมีปฏิสัมพันธ์ทั้งกับชาวแอฟริกาภายในของทวีป และทั้งกับพ่อค้านักเดินทาง

จากแดนไกล เช่น จากอาระเบีย เปอร์เซีย อินเดีย โปรตุเกส และกับจีนด้วย

แต่เดิมา ชาวสวาฮีลีมีอาชีพหลักคือทำการประมง ทำการค้าขาย และเป็นช่างฝีมือด้านเครื่องหนัง เครื่องไม้และโลหะ ในช่วงคริสต์ศตวรรษที่ 18-19 ชาวสวาฮีลีได้สร้างสรรค์สถาปัตยกรรมที่สวยงามไว้จำนวนมาก เช่น อาคารและสุเหร่าที่สร้างด้วยหินและไม้โก่งงอ ซึ่งฝีมือช่างดั้งเดิมก็ยังสืบทอดมาจนถึงทุกวันนี้



ภาพที่ 4 - บูรณภาพ และความแท้จริง



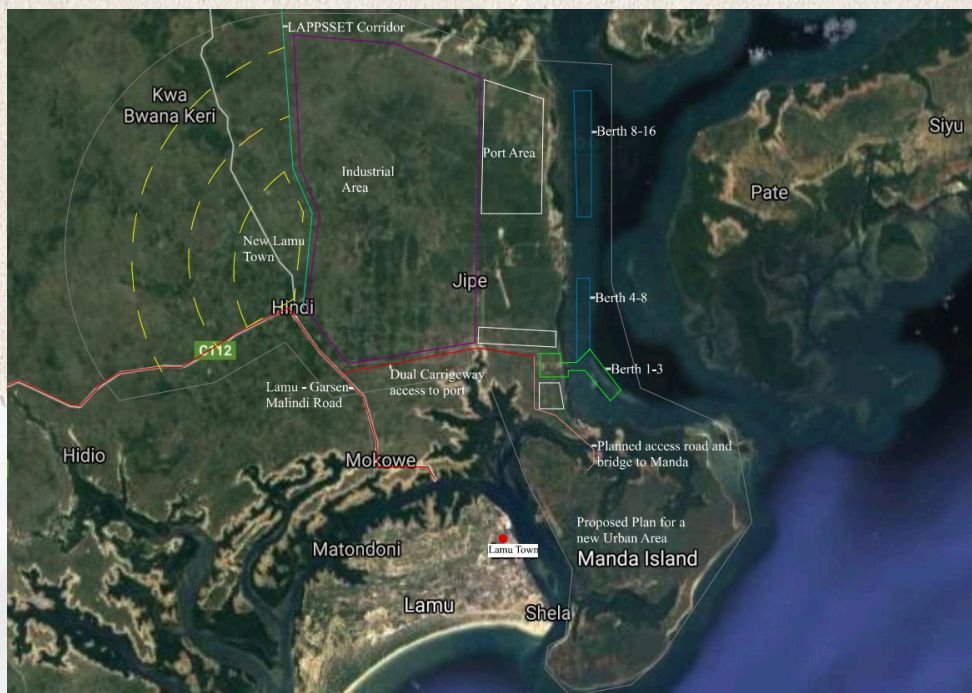
เมืองเก่าลามูนี้มีความโดดเด่นตรงที่สามารถรักษาบูรณภาพ (integrity) ของเมืองทั้งทางกายภาพคือสภาพของอาคารบ้านเรือนและถนนหนทาง ทั้งทางสังคมและวัฒนธรรมดั้งเดิม เช่น ความเชื่อ ประเพณี และงานเทศกาล ตลอดจนช่างฝีมือด้านต่าง ๆ ไว้ได้อย่างดีจนถึงปัจจุบัน

เพื่อประกันความยั่งยืนในด้านบูรณภาพ อันเป็นปัจจัยหนึ่งของความโดดเด่นเป็นสากลของเมืองเก่าลามูไว้ให้ปลอดภัยจากการคุกคามของการพัฒนาที่มากับการท่องเที่ยวและโลกาภิวัตน์ “เมืองเก่าลามู” จึงได้กำหนดเขตอนุรักษ์อย่างเข้มงวดไว้เป็นพื้นที่ 16 เฮกตาร์ ซึ่งภายในเขตนี้

มีโครงสร้างทางด้านกายภาพที่เป็นของดั้งเดิมและอยู่ในสภาพสมบูรณ์มากถึง 65% และมีเพียง 20% ที่จำเป็นต้องบูรณะ ส่วนอีก 15% จำเป็นต้องปฏิสังขรณ์ใหม่ทั้งหมด

นอกจากนี้เมืองเก่าลามูยังคำนึงถึงความสำคัญอย่างยิ่งยวดของความเชื่อมโยงสัมพันธ์ของเมืองเก่ากับธรรมชาติสิ่งแวดล้อมโดยรอบ เพราะเป็นเกาะที่มีพื้นที่ติดต่อกับมหาสมุทร ป่าชายเลนและสันทรายด้วย ซึ่งนับว่าเมืองเก่าลามูมีลักษณะเป็นภูมิทัศน์ทางวัฒนธรรม (cultural landscape) ที่มีธรรมชาติกับวัฒนธรรมสัมพันธ์พึ่งพากันอย่างแยกไม่ออก

ในด้านคุณค่าความแท้จริง (authenticity) นั้น เมืองเก่าลามูในปัจจุบันยังรักษาการใช้วัสดุและเทคนิคการก่อสร้างดั้งเดิม เช่น ยังใช้วัสดุประเภทหินปะการัง ไม้จากป่าชายเลนซึ่งมีอยู่อย่างอุดมสมบูรณ์ โดยมีการรักษาสีบทอดเทคนิคและช่างฝีมือในการก่อสร้างและตกแต่งไว้ด้วย นอกจากนี้ยังรักษาจิตวิญญาณของพื้นที่ในย่านต่าง ๆ (spirit of the places) เพื่อกิจกรรมทางสังคมวัฒนธรรม เช่น ลานเมือง ถนนแคบ ๆ ย่านตลาด พื้นที่ติดทะเลไว้ได้อย่างดี อย่างไรก็ตาม การขยายเมืองและการพัฒนาในอนาคตจะทำลายจิตวิญญาณของสถานที่เหล่านี้ไป



ภาพที่ 5 - การปกป้องคุ้มครองและบริหารจัดการ

ด้านการปกป้องและบริหารจัดการมรดก “เมืองเก่าลามู” นั้น เป็นสิ่งสำคัญ จำเป็นและมีความละเอียดอ่อนมาก เพราะลามูเป็นเมืองที่มีชีวิต มีผู้อยู่อาศัยอยู่สืบต่อกันมายาวนาน มีระบบของเมืองมาแต่โบราณ แต่ในปัจจุบันมีการขยายชุมชนออกไปกว้างขวางขึ้น นอกจากนี้เมืองเก่ายังตั้งอยู่บนเกาะที่เป็นท่าเรือ จึงมีความอ่อนไหวต่อธรรมชาติแวดล้อมและความเสี่ยงจากภูมิอากาศเปลี่ยนแปลง ตลอดจนการพัฒนาเมืองที่ไม่มีการวางแผนควบคุมอย่างเหมาะสม

ในด้านการคุ้มครองทางกฎหมาย เมืองเก่าแห่งนี้อยู่ภายใต้กฎหมายพิพิธภัณฑสถานแห่งชาติและมรดก ปี ค.ศ.2006 (ออกแทนกฎหมายปี ค.ศ. 1983 ที่ล่าสมัย) และยังมี การคุ้มครองจากกฎหมายท้องถิ่นกับกฎหมายลูกที่เกี่ยวข้องอีกด้วย การก่อสร้างทางกายภาพใด ๆ ต้องได้รับการอนุมัติจากผู้มีอำนาจตามกฎหมาย ค.ศ. 2006



Figure 6: Lamu Old Jetty. Source: National Museums of Kenya



นอกจากนี้ ยังได้มีการประกาศพื้นที่กันชนของมรดกโลกลามู ซึ่งรวมไปถึงแนวป่าชายเลนที่มานดาและราส กับสันทรายที่ซีลาอีกด้วย ซึ่งทั้งสองแหล่งนั้นก็มียุทธศาสตร์ป่าไม้และกฎหมายน้ำคุ้มครองอยู่ด้วยแล้ว

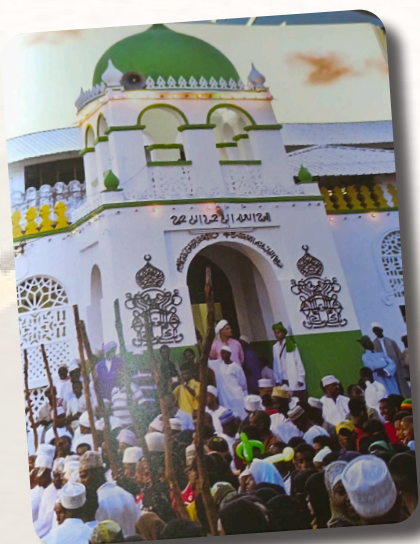
เพื่อให้มีหน่วยงานทำหน้าที่บริหารจัดการพื้นที่มรดกโลก “เมืองเก่าลามู” จึงมีการตั้งสำนักงานอนุรักษ์เมืองเก่า ซึ่งต่อมาเปลี่ยนชื่อเป็น “สำนักงานแหล่งมรดกโลกและอนุรักษ์” เริ่มทำงานมาตั้งแต่ปี ค.ศ. 1986

นอกจากนี้ ยังได้จัดทำการศึกษาวิจัยเรื่องความเสี่ยงจากการเปลี่ยนแปลงภาวะอากาศโลกและการพัฒนาในอนาคต แล้วนำมาปรับแผนการกำหนดพื้นที่ทางกายภาพเพื่อการอนุรักษ์ที่ยั่งยืน และทำการศึกษาเรื่อง Heritage Impact Assessment สำหรับป้องกันการเติบโตของเมืองที่จะกระทบพื้นที่มรดกโลก และป้องกันมิให้โครงการพัฒนาใหม่ ๆ ส่งผลกระทบต่อมรดกโลกด้วย โดยเฉพาะโครงการสร้างท่าเรือสมัยใหม่ที่ลามู

ผลการศึกษาวิจัยดังกล่าวนี้ ได้ถูกนำมาวิเคราะห์และจัดทำเป็นแผนบริหารจัดการมรดกโลกลามู (ระยะ 15 ปี คือระหว่างปี ค.ศ. 2013-2017) ซึ่งมองคุณลักษณะโดยรวมของเมืองเก่าลามู ตั้งแต่ที่ตั้ง ธรรมชาติและภูมิทัศน์ เนื้อเมือง และมรดกที่จับต้องไม่ได้ ซึ่งเป็นส่วนหนึ่งของจิตวิญญาณของมรดกกลามู



Figure 5: Mangrove Forest at Kiwayu Channel, Lamu



(จุดตอนที่ 1)



Figure 7: Land reclamation for Lamu Port. Source: SSET Authority